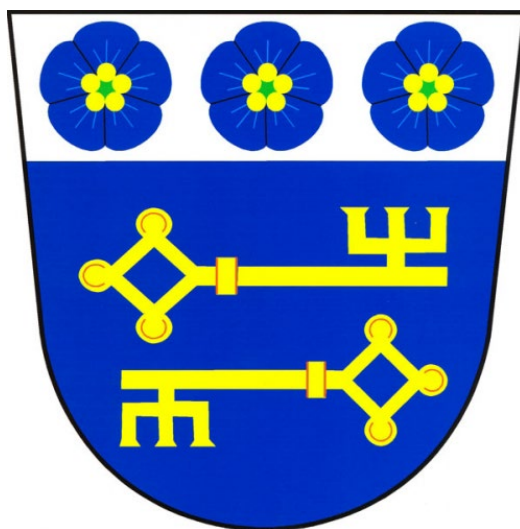


Územní plán  
TRUSKOVICE  
ODŮVODNĚNÍ



NÁVRH PRO VEŘEJNÉPROJEDNÁNÍ

Změny oproti dokumentaci pro společné projednání návrhu jsou vyznačeny žlutě

15.1.2023

**Obsah:**

A.	Komplexní zdůvodnění přijatého řešení včetně vybrané varianty.....	4
B.	Postup při pořízení územního plánu .....	29
C.	Výsledek přezkoumání územního plánu podle odst. 4 § 53 stavebního zákona .....	31
D.	Zpráva o vyhodnocení vlivů na udržitelný rozvoj území obsahující základní informace o výsledcích tohoto vyhodnocení včetně výsledků vyhodnocení vlivů na životní prostředí .....	52
E.	Stanovisko krajského úřadu podle § 50 odst. 5.....	53
F.	Sdělení, jak bylo stanovisko podle § 50 odst. 5 zohledněno, s uvedením závažných důvodů, pokud některé požadavky nebo podmínky zohledněny nebyly .....	54
G.	Vyhodnocení účelného využití zastavěného území a vyhodnocení potřeby vymezení zastavitelných ploch 55	
H.	Vyhodnocení koordinace využívání území z hlediska širších vztahů v území .....	56
I.	Vyhodnocení splnění požadavků zadání .....	58
J.	Výčet záležitostí nadmístního významu, které nejsou řešeny v zásadách územního rozvoje, s odůvodněním potřeby jejich vymezení .....	59
K.	Vyhodnocení předpokládaných důsledků navrhovaného řešení na zemědělský půdní fond a pozemky určené k plnění funkce lesa .....	60
L.	Návrh rozhodnutí o námitkách.....	69
M.	Vypořádání připomínek .....	70

## IDENTIFIKAČNÍ ÚDAJE

druh dokumentace:	územní plán
etapa:	<b>NÁVRH PRO VEŘEJNÉ PROJEDNÁNÍ</b>
pořizovatel:	<b>Obecní úřad Truskovice</b>
sídlo:	Truskovice 73, 389 01 Vodňany
určený zastupitel:	Václav Trobl, starosta města
oprávněná úřední osoba:	Ing. Jan Šíma
zpracovatel:	<b>ATELIÉR BOČEK, s.r.o.</b>
zodpovědný projektant:	Ing. arch. Radek Boček
číslo autorizace:	03 094
sídlo firmy:	Na Rozmezí 209, 397 01 Písek
kancelář:	Tylova 70, 397 01 Písek

## OBSAH DOKUMENTACE:

### textová část dokumentace:

- Textová část – VÝROKOVÁ ČÁST územního plánu Truskovice
- Textová část – ODŮVODNĚNÍ územního plánu Truskovice

### grafická část dokumentace:

#### Výroková část:

- výkres základního členění území 1: 5 000
- hlavní výkres 1: 5 000
- výkres veřejně prospěšných staveb, opatření a asanací 1: 5 000

#### Odůvodnění územního plánu:

- koordinační výkres 1: 5 000,
- výkres širších vztahů 1: 25 000,
- výkres předpokládaných záborů půdního fondu 1: 5 000.

## A. KOMPLEXNÍ ZDŮVODNĚNÍ PŘIJATÉHO ŘEŠENÍ VČETNĚ VYBRANÉ VARIANTY

---

### A.a. Odůvodnění vymezení zastavěného území

[1] Zastavěné území je závazně vymezeno ve Výkresu základního členění území silnou černou čarou aktualizované k 31.1.2022. Byl využit stávající územní plán. Drobné aktualizace byly provedeny na základě podkladní mapy KN, která byla použita zcela aktuální k 31.1.2022. Při vymezení zastavěného území bylo plně respektováno ust. § 58 stavebního zákona, to zastavěného území tedy byly zahrnuty pouze zastavěné stavební pozemky, stavební proluky, pozemní komunikace nebo jejich části, ze kterých jsou vjezdy na ostatní pozemky zastavěného území, ostatní veřejná prostranství a další pozemky, které jsou obklopeny ostatními pozemky zastavěného území, s výjimkou pozemků vinic, chmelnic a zahradnictví. Po společném projednání, na základě stanoviska orgánu ochrany ZPF č.j. KUJCK 33861/2022 uplatněného dne 16.3.2022 k návrhu územního plánu pro společné projednání byl ze zastavěného území vypuštěn p.p.č. 1077 v k.ú. Truskovice, kdy dle odborného názoru orgánu ochrany půdního fondu navržené řešení nesplňovalo kritéria dle ust. § 58 odst. 2 stavebního zákona.

### A.b. Odůvodnění základní koncepce rozvoje území obce, ochrany a rozvoje jeho hodnot

#### A.b.1. Odůvodnění koncepce rozvoje území obce

[2] Odůvodnění stanovených základních premis:

- v rámci územních plánů je nutné urbanistickou koncepcí primárně stanovit prostřednictvím rozdělení ploch dle jejich funkčního využití, kdy podzákoným nástrojem dnes toto určujícím je vyhláška 501/2006 Sb., o obecných požadavcích na využívání území, konkrétně její ust. §§ 4-19, s využitím datového modelu pro tvorbu územních plánů,
- s ohledem na přistoupení ČR k Evropské úmluvě o krajině a k ust. §§ 18-19 stavebního zákona musí být stejná pozornost jako zastavěnému území a návrhu zastavitelných ploch rovněž věnována krajině, proto je v tomto územním plánu věnována stejná pozornost stanovení koncepcí krajiny,
- územní plán by neměl být revolucí, ale postupnou evolucí, měl by jen velmi opatrně měnit strukturu a koncepci zastavěných území a zastavitelných ploch, i s ohledem na ust. stavebního zákona o náhradách za změny v území, proto je v novém územním plánu konsenzuálně vycházeno ze stávajícího územního plánu obce Truskovice,

- územní plán by měl stanovit určitou prostorovou hierarchie sídel v daném správním území, proto jednoznačně a logicky klade na první místo vlastní sídlo Truskovice jako dominantní sídlo, poté na druhou úroveň sídlo Dlouhá Ves jako sekundární centrum osídlení, a konečně na třetí úroveň z hlediska geografického a socioekonomického významu další usedlosti či samoty ve správním území Obce Truskovice.

### **A.b.2. Odůvodnění koncepce ochrany a rozvoje hodnot území obce**

[3] Odůvodnění stanovené koncepce ochrany a rozvoje historických, kulturních, architektonických a urbanistických hodnot je založena na těchto základních faktech a vstupech:

- ochraně a rozvoji urbanisticky cenných prostranství a lokalit, zejména centrálního prostoru Truskovice, který vytváří ráz sídla a je dochovanou stopou na historický vývoj obce,
- respektování limitů využití území v oblasti památkové péče, které vyplývají z legislativních předpisů, zejména respektování ochrany nemovitých kulturních památek a archeologických hodnot je dáno požadavky příslušné legislativy, zejména zákona o stání památkové péči a stavebního zákona,
- respektování cílů ochrany uvedených hodnot, tj. zachování a smysluplné rozvíjení historického odkazu, využití hodnot pro zlepšení obrazu sídla a kvality jeho prostor, zatraktivnění obce jak pro stávající bydlící obyvatelstvo, tak i pro nové obyvatele, tak i pro návštěvníky je dáno ust. § 18-19 stavebního zákona.

[4] Odůvodnění koncepce ochrany a rozvoje přírodních hodnot je založena na těchto základních faktech a vstupech:

- na respektování mimořádně přírodně cenného prostoru ovocných sadů a lidskou rukou komponované krajiny v převážné části správního území obce Truskovice, je dáno faktickým stavem krajiny v okolí Truskovic, která patří do sadové a ovocnářské oblasti táhnoucí se od Vodňan až po Lhenice,
- zachování a ochraně lesních partií v jižní a západní části správního území Truskovic, je opět dáno skutečnou morfologií terénu a existujícími přírodními typy, kdy na jižní straně správního území Truskovic je lesní komplex táhnoucí se po celé správní hranici mezi Truskovicemi a sousedními Malovicemi a Strunkovicemi nad Blanicí,
- vymezení ÚSES v rozsahu jeho jednotlivých skladebných částí (prvků) v rozsahu regionálního a lokálního ÚSES je dáno požadavky stavebního zákona a zákona o ochraně přírody a krajiny, je nutné k zachování přírodních hodnot v krajině a k zajištění její migrační funkce pro živočišné druhy,
- stanovení koncepce uspořádání krajiny prostřednictvím zařazení jednotlivých ploch řešeného území do jednotlivých typů ploch s rozdílným způsobem využití, které závazně určují režim využití území, je vhodným a nutným nástrojem pro ochranu krajiny nástroji územního plánování v souvislosti s přistoupením České republiky v mezinárodní Úmluvě o krajině a následně do stavebního zákona vložených požadavků §§ 18-19,

- akceptace prvků ochrany obecné i speciální ochrany přírody a limitů z této ochrany vyplývajících vyplývá z příslušných právních předpisů, zejména ze stavebního zákona a zákona o ochraně přírody a krajiny, dále z vodního zákona, zákona o ochraně zemědělského půdního fondu a z některých dalších zákonů,
- zákazu vymezení nových ploch zastavitelného území ve volné krajině vyplývá z ust. § 18 stavebního zákona, z aktualizované Politiky územního rozvoje ČR a z aktualizovaných Zásad územního rozvoje Jihočeského kraje,
- upřesnění výstavby v nezastavěném území ve vazbě na ust. § 18 odst. 5 stavebního zákona vyplývá z požadavků § 18 odst. 5 stavebního zákona a ze schváleného zadání, kde tento požadavek uplatnily orgány ochrany životního prostředí,
- požadavek na to, že hlavní stavby trvalého charakteru (např. k bydlení, rekreaci, podnikání apod.) je možno umístit i v rámci vymezených zastavitelných ploch ve vzdálenosti do 50 m od okraje lesního pozemku jen na základě souhlasu orgánu SSL, oplocení pozemků je možné umístit v minimální vzdálenosti 2 m od okraje lesního pozemku, byl upraven po společném projednání na základě stanoviska Městského úřadu Vodňany, orgánu SSL, č.j. MUVO 1776/2022 ze dne 14.3.2022.

[5] Odůvodnění koncepce ochrany a rozvoje civilizačních hodnot je založena na těchto základních faktech a vstupech:

- jak je uvedeno výše, respektování dominantní pozitivní dominanty v krajině, komponovaných sadů a trvalých kultur, kterými je krajina v okolí sídla nezaměnitelná v celém jihočeském regionu, je základní prioritou při návrhu územního plánu v nezastavěné části správního území Obce Truskovice,
- požadavek na respektování zastavěného území stávajících sídel vyplývá ze snahy, aby nový územní plán reflektoval stávající vývoj v území, byl postupnou evoluční změnou citlivě reagující na potřeby a změny v území, nikoliv revoluční změnou přinášející problémy a kontraverzní řešení a požadavky,
- silnice III/12250 je základní dopravní tepna propojující Truskovice s městy Vodňany (severně) a Netolice (jižně od Truskovic) ve směru sever – jih, silnice III/14221 propojující sídlo Dlouhá Ves s Vodňany (severovýchodně) a se Strunkovicemi nad Blanicí a s Prachaticemi (jihozápadně) je zase základní dopravní tepna propojující město Truskovice s dalšími městy a sídly Jihočeského kraje, obě musí být tedy racionálně a nezbytně návrhem nového územního plánu respektovány,
- požadavek modernizovat a rozvíjet technickou infrastrukturu pro zajištění potřeb obyvatel sídel včetně zachování zcela nové a vysokým investičním nákladem nedávno vybudované ČOV pro sídla Truskovice na západním okraji sídla vychází z požadavku zajistit pro rozvoj sídel naplnění potřeb z hlediska technická infrastruktury na té nejvyšší reálně dosažitelné úrovni odpovídající velikosti sídel a provozním a investičním nákladům na realizaci navrhovaných staveb technické infrastruktury, proto také velmi malé a odloučené sídlo Dlouhá Ves a okolní samoty budou nadále řešit odkanalizování individuálně,
- požadavek respektovat stávající systém zásobování sídla Truskovice pitnou vodou, kdy stávající vodovodní síť je s převážně částí páteřních vodovodů, vrtů („VRT“), vodojemu („VDJ“) a automatické tlakové stanice („ATS“) již vybudováno, a územní plán pouze navrhuje doplnění páteřních vodovodů

v severní a jižní části sídla Truskovice, opět vychází z požadavku zajistit pro rozvoj sídel naplnění potřeb z hlediska technická infrastruktury na té nejvyšší reálně dosažitelné úrovni odpovídající velikosti sídel a provozním a investičním nákladům na realizaci navrhovaných staveb technické infrastruktury, proto také Dlouhá Ves a ostatní odloučené samoty a usedlosti budou mít možnost i nadále realizovat zásobování pitnou vodou řešeno individuálně,

- zákazu možného umístění staveb, zařízení a objektů, které by mohly mít potenciálně negativní vliv na životní prostředí, překročení norem kvality životního prostředí nebo mezních hodnot je dáno snahou zachovat pro dané přírodně velice cenné prostředí jeho stávající podobu.
- [6] Požadavky z hlediska ochrany obyvatelstva jsou stanoveny ust. § 20 vyhlášky 380/2002, k přípravě a provádění úkolů ochrany obyvatelstva a dále z požadavků Hasičského záchranného sboru Jihočeského kraje uplatněných během projednání návrhu zadání.
- [7] Požadavky z hlediska ochrany zdraví obyvatel jsou stanoveny na základě požadavků Krajské hygienické stanice Jihočeského kraje uplatněných během projednání návrhu zadání.
- [8] Požadavky z hlediska obrany obyvatelstva ČR jsou stanoveny na základě požadavků Ministerstva obrany uplatněných během projednání návrhu zadání. Tyto požadavky byly dále upřesněny stanoviskem Ministerstva obrany č.j. 125971/2022-7460-OÚZ-BR', které bylo uplatněno dne 11.3.2022 během společného projednání návrhu tohoto územního plánu.

### A.c. Odůvodnění stanovené urbanistická koncepce, včetně vymezení zastavitelných ploch, ploch přestavby a systému sídelní zeleně

#### A.c.1. Odůvodnění stanovené urbanistické koncepce

- [9] Odůvodnění stanovených základních premis urbanistické koncepce:
- jednotlivá sídla územní plán chápe jako soběstačné flexibilní celky, nenavrhují jejich zánik, slučování anebo přehnaný rozvoj, počítá s jejich dalším přirozeným a postupným vývojem a rozvojem s doplněným zejména funkce smíšené obytné venkovské ve městě Truskovice a s postupnou konverzí sídla Dlouhá Ves ze zemědělské usedlosti na plochy smíšené, s možností a s podporou bydlení, podnikání a rekreační funkce tzv. druhého bydlení, která je podporováno také v ostatních odloučených samotách a usedlostech,
  - pro sídlo Truskovice plánuje nový územní plán rozvoj zejména severně nad těžištěm osídlení, v menší míře doplňuje také nové stavební parcely na západním a jihovýchodním okraji sídla, v jižní části navrhuje konverzi stávajícího zemědělského a výrobního areálu na plochy smíšené výrobní – výroby a služeb v centrální části sídla a plochy smíšené obytné venkovské v jižní části sídla,
  - pro sídlo Přízeř územní plán navrhuje rozvoj sídla na východním okraji doplněným dvou ploch pro smíšené venkovské bydlení, dále na západním okraji návrhem plochy pro sportoviště a konečně na jihovýchodním

okraji navrhuje rekonstrukci ČOV pro toto sídlo v souladu se schváleným zadáním tohoto nového územního plánu,

- pro sídlo Dlouhá Ves nový územní plán navrhuje v rámci předpokládaného rozvoje tohoto sídla pouze konverzi zanedbaného zemědělského areálu na plochu smíšenou obytnou,
- pro ostatní sídla je novým územním plánem preferováno zachování stávajících staveb s možnou konverzí na plochy smíšené obytné s dalšími nerušícími funkcemi, ale bez adice dalších nových zastavitelných ploch,
- pokud jde o charakter staveb, návrh územního plánu se snaží požadavkem na to, aby stávající zástavba mohla být měněna (dostavby, přístavby, rekonstrukce) jen takovým způsobem, aby nebyl narušen celkový charakter sídla, a požadavkem, aby v rámci dostavby stávajících proluk nebyly povolovány hmotové řešení výrazně převyšující svým charakterem okolní stavby, chránit genius loci stávající zástavby a dochované urbanistické koncepce sídel Truskovice a Dlouhá Ves,
- upřesnění výstavby mimo zastavěné území a zastavitelné plochy je vyvoláno požadavkem chránit krajinu v rámci nástrojů územního plánování.

#### A.c.2. Odůvodnění vymezení zastavitelných ploch a ploch přestavby

[10] Odůvodnění vymezených zastavitelných ploch a ploch přestavby:

Kód	Název zastavitelné plochy	Odůvodnění
SV.01	Truskovice – jihovýchod	Malá zastavitelná plocha pro 3 stavební pozemky. Plocha je navržena dle dnes platného účinného plánu. Plocha dává možnost realizovat výstavbu v atraktivní lokalitě dále od centra sídla na jihovýchodním okraji, plocha bude plně napojena na dopravní a technickou infrastrukturu.
SV.02	Truskovice – východ	Malá zastavitelná plocha pro 2 stavební pozemky. Plocha je navržena částečně dle dnes platného územního plánu a částečně nad jeho rámec v severní části. Plocha je navržena ve snaze o hospodárné využití již vybudované komunikace k obecní ČOV. Plocha dává možnost realizovat výstavbu v méně atraktivní lokalitě v blízkosti ČOV, ale blízko od centra sídla, plocha bude plně napojena na dopravní a technickou infrastrukturu.
SV.03	Truskovice – sever	Největší rozvojová plocha, která je navržena nad rámec dnes platného a účinného územního plánu obce Truskovice, hlavní urbanistický počín návrhu nového územního plánu. Plocha pro 6 nových stavebních pozemků, hlavní rozvojový potenciál sídla. Mimořádně atraktivní lokality na terénním zlomu nad sídlem Truskovice umožňující krásné dálkové pohledy do

		krajiny. Plocha je opatřena regulací odpovídající regulačnímu plánu pro zajištění vhodného urbanistického a architektonického řešení celé lokality. Plocha je situována ve větší vzdálenosti od centra sídla, plocha bude plně napojena na dopravní a technickou infrastrukturu.
SV.04	Truskovice – severozápad	Malá zastavitelná plocha pro 1 stavební pozemek. Plocha je navržena částečně dle dnes platného územního plánu. Mimořádně atraktivní lokality na terénním zlomu nad sídlem Truskovice umožňující krásné dálkové pohledy do krajiny, plocha bude plně napojena na dopravní a technickou infrastrukturu.  Po společném projednání návrhu ÚP byl tvar pozemku mírně modifikován, zvětšen na severozápadním okraji o 307 m <sup>2</sup> , na základě kladného vypořádání připomínky č. 02 p. Václava Větrovce.
SV.05	Truskovice – západ	Velká zastavitelná plocha pro 7 stavebních pozemků, která je navržena na západním okraji sídla Truskovice v souladu s dnes platným a účinným územním plánem. Plocha je situována ve střední vzdálenosti od centra sídla, plocha bude plně napojena na dopravní a technickou infrastrukturu.
HS.06	Truskovice – střed	Plocha je navržena v souladu s dnes platným a účinným územním plánem obce Truskovice jako reakce na požadavek doplnit do ploch smíšeného bydlení plochy výrobních služeb navazujících na již vybudovaný pivovar, restauraci a rekonstruovaný objekt obecního úřadu. Plocha dává možnost realizovat výstavbu v centrální lokalitě sídla a změnit nepříliš atraktivní výrobní a zemědělské objekty v jižní části sídla na nové centrum. Bylo požadavkem zadání. Plocha je situována v centrální části sídla, plocha bude plně napojena na dopravní a technickou infrastrukturu.
SV.07	Truskovice – jih	Navržená revitalizace zanedbaného zemědělského a výrobního areálu, který je negativní dominantou jižní části sídla Truskovice, tento záměr je vložen do návrhu územního plánu na základě požadavku obce v návrhu zadání územního plánu Truskovice. Revitalizace je maximálně vhodná a potřebná. Konverze ze zemědělské výroby na objekty smíšené venkovské zástavby je ekonomicky logická, s ohledem na krásnou krajinu a málo dotčené životní prostředí je zde předpoklad velkého zájmu o tzv. druhé bydlení zejména pro obyvatele velkých měst, nicméně s ohledem na blízkost výrobního areálu blízkého rozvíjející se pivovaru a vymezené plochy smíšené výroby a služeb severně do této plochy lze předpokládat i zájem o trvalé bydlení v případě, že Obec Truskovice bude

		socioekonomicky vzkvétat a nabízet nové pracovní příležitosti.
SV.08	Truskovice – jihozápad	Navržena lokalita pro maximálně 3 stavební pozemky pro bydlení smíšené obytné venkovské. Požadavek vychází ze stávajícího platného a účinného územního plánu obce Truskovice. Bylo požadavkem zadání. Plocha je situována v blízkosti centrální části sídla, plocha bude plně napojena na dopravní a technickou infrastrukturu.
SV.09	V strouhách	Plochy byla vypuštěna po společném projednání na základě stanoviska orgánu ochrany ŽPF KUJCK 33861/2022 ze dne 16.3.2022, vypuštění bylo následně potvrzeno dohodou uzavřenou mezi pořizovatelem a orgánem ochrany ŽP dne 6.6.2022.
SV.10	Dlouhá Ves	Návrh konverze stávajícího zemědělského areálu na plochu pro smíšené obytné venkovské. Požadavek byl uplatněn během zadání nového územního plánu. Velmi atraktivní přírodní prostor v návaznosti na stávající zástavbu sídla Dlouhá Ves, odděleno prolukami. Bude nutné individuálně řešit likvidaci odpadních vod a zásobování vodou.

[11] Odůvodnění podmínek odpovídajících podrobnosti regulačního plánu pro plochu SV.04:

- pro lokalitu se stanovuje podmínka stavební čáry otevřené (nepřekročitelné a nepodkročitelné) pro jednotlivé stavby rodinných domů, a to ve vzdálenosti 7m od uliční čáry, tedy hranice veřejného a soukromého prostoru na jižní straně lokality, z důvodu zachování jednotného odsazení domů od uličního prostoru, prostor by měl vytvářet dojem urbanisticky komponované ulice, nikoliv libovolně rozházených staveb, jde o horizont nad sídlem, který bude vystaven dálkovým pohledům,
- výška domů nepřesáhne 11m do hřeben střechy, obvykle nejvyššího bodu stavby (vyjma antén), je stanoveno z důvodu ochrany krajinného rázu a výše zmíněnému faktu, že jde o lokalitu na horizontu, která bude vystavena dálkovým pohledům,
- garáže budou umístěny tak, aby garážová vrata byla v prostoru mezi uliční čarou a stavební čarou otevřenou jednotlivých hmot rodinných domů orientována podél uliční čáry, jde o to, aby v tomto terénu byla využita budovaná ulice a bylo voleno nejjednodušší a nejvíce ekonomické řešení, není zde zájem, aby na severní straně lokality byla budována další komunikace a garáže umísťovány v zahradách za domy dále severně směrem do volné krajiny,
- rodinné domy budou orientovány průčelím na jih, průčelí domu bude posazeno na stavební čáře, viz první odrážka, snahou je vytvořit dojem urbanisticky komponované ulice, nikoliv libovolně v terénu rozházených staveb, jde o horizont nad sídlem, který bude vystaven dálkovým pohledům, navíc je zde snaha, aby stavby byly situovány do jižní části dané lokality směrem k budované komunikaci, nicméně rodinné domy lze navrhovat jak podélné ve směru východ – západ (tedy podél uliční čáry), tak i ve směru sever – jih (kolmo na uliční čáru),

- hřeben převažující plochy střechy bude orientován buďto kolmo na stavební čáru nebo podél stavební čáry, nebude realizovány různě šikmo půdorysně založené stavby, opět je zde snaha zachovat uliční charakter prostoru, vzhledem k hloubce vymezené lokality (35-38m) a dělení na max. 10 stavebních pozemků lze předpokládat šířku parcely cca 35 m, parcely tedy budou umožňovat budoucí navržení dispozice rodinného domu jak podélné ve směru východ – západ (tedy podél uliční čáry), s výhledem a prosluněním hlavních obytných místností směrem na jih, tak i ve směru sever – jih (kolmo na uliční čáru), s prosluněním hlavním obytných místností okenními otvory v jihozápadního rohu daného objektu,
- po společném projednání byla doplněna podmínka ve znění: „součástí lokality mohou být též stavby veřejně prospěšné občanské infrastruktury s možností umístění např. hasičské zbrojnice, mateřské školy nebo obecní byty pro nízkopříjmové skupiny obyvatel, např. matky samoživitelky“ akcentující také sociální charakter této nové zastavitelné plochy s důrazem na vytváření příležitostí pro nové bydlení všech skupin obyvatelstva a předcházení riziko nežádoucí segregace některých skupin obyvatel spolu s vytvořením podmínek pro výstavbu občanské infrastruktury v obci, jako je potřebná hasičská zbrojnice nebo mateřská škola.

### A.c.3. Vymezení systému sídelní zeleně (vč. ploch veřejných prostranství)

[12] Územním plánem nejsou vymezeny další plochy sídelní zeleně.

## A.d. Odůvodnění koncepce veřejné infrastruktury, včetně podmínek pro její umístování

### A.d.1. Odůvodnění stanovené koncepce dopravní infrastruktury

[13] Koncepce dopravní infrastruktury se tímto územním plánem nemění. Do územního plánu je zapracována stávající silniční síť tvořená silnicemi III/14221 přes Dlouhou Ves a III/12250 přes Truskovice, bez návrhu obchvatů. Návrh ÚP nevymezuje a nevyžaduje ani další opatření ke snížení rychlosti nebo zvýšení bezpečnosti provozu na silničních komunikacích, stávající stav považuje za vyhovující intenzitě provozu, která na obou krajských silnicích nyní je.

[14] Územní plán nenavrhuje konkrétní obnovu účelových cest v krajině, to je úkolem komplexních pozemkových úprav nebo jiných odborných podkladů, nicméně ji umožňuje v rámci přípustného a podmíněně přípustného využití všech typů ploch s rozdílných způsobem využití, je to výslovně uvedeno v podmínkách přípustného a podmíněně přípustného využití pro dané typy ploch s rozdílným způsobem využití.

[15] Požadavek na to, aby odstavná a parkovací stání byla řešena na vlastních pozemcích stavebníků vychází z obecných požadavků na zajištění parkovacích ploch vyplývá ze schváleného zadání a z obecným podzákoných předpisů.

## A.d.2. Odůvodnění stanovené koncepce technické infrastruktury

### A.d.2.i. Odůvodnění stanovené koncepce vodohospodářské infrastruktury

[16] Územní plán vymezuje tyto nové páteřní vodovodní řady s následujícím odůvodněním:

Kód	Název záměru	Odůvodnění
V.01	Páteřní vodovodní řad Truskovice – SEVER	Důvodem vymezení je zajištění kvalitního zásobování pitnou vodou severní části sídla Truskovice, zejména stěžejní nově navrhované lokality SV.04 pro max. 10 stavebních pozemků pro bydlení v rodinných domech. Vymezeno jako veřejně prospěšná stavba technické infrastruktury.
V.02	Páteřní vodovodní řad Truskovice – JIH	Důvodem vymezení je zajištění kvalitního zásobování pitnou vodou jižní části sídla Truskovice, zejména důležitých ploch SV.01, SV.02, SV.07 a HS.06, kde je předpoklad vytvoření nového centra Truskovic. Vymezeno jako veřejně prospěšná stavba technické infrastruktury.

[17] Odůvodnění podmínek stanovených v rámci koncepce zásobování pitnou vodou:

- sídlo Truskovice je již dnes napojeno na centrální zásobování pitnou vodou prostřednictvím jednotlivých propojovacích páteřních řadů, páteřních řadů a subpáteřních vodovodů, návrh územního plánu tento stav plně respektuje, požadavek na to, aby po dobudování vodovodních řadů byla nová výstavba v těchto sídlech napojována na centrální vodovod vychází ze snahy chránit podzemní zdroje pitné vody,
- sídlo Dlouhá Ves a ostatní samoty a drobné usedlosti zůstanou zásobovány pitnou vodou i nadále individuálně prostřednictvím vrtů a studen, protože zde není ekonomicky ani provozně efektivní s ohledem na minimální počet trvale bydlících budovat centrální vodovod, návrh územního plánu zde ani nenavrhuje jakoukoliv větší zástavbu vyžadující se vybudování centralizovaných vodovodních systémů,
- požadavek, aby nově navržené vodovodní řady páteřního a subpáteřního charakteru musí být respektovány v navazujících řízeních a při rozhodování v území s odchylkou 10m na obě strany od zákresu v jaké jsou vyznačeny v Koordinačním výkresu dle skutečných podmínek v území, vychází z toho, že územní plán nemá za úkol umísťovat vedení sítí technické infrastruktury s předností na decimetry, proto jsou stanoveny pouze trasy hlavních sběračů a to ještě jen v rámci dané komunikace, přesné vedení v dané ploše nebo komunikaci je ponecháváno na navazujících správních řízeních a obsahu projektových dokumentací pro územní a stavební řízení, kde musí být dodrženy všechny zákonné i podzákonné podmínky vč. požadavků ČSN, návrh podružných kanalizačních sběračů a přípojek již není koncepcí a není tedy zahrnut do závazného obsahu územního plánu Truskovice, lze je tedy umísťovat buďto jako přípustnou či podmíněně přípustnou technickou infrastrukturu v rámci funkčního využití stávajících a navržených ploch nebo v souladu s ust. § 18 odst. 5 stavebního zákona v nezastavěném území,

- požadavek na to, aby vedení nepáteřních vodovodů, tj. přípojek a vodovodů lokálního významu výše neuvedených a nezakreslených v grafické části územního plánu může být umístováno do území v souladu s ust. § 18 odst. 5 stavebního zákona v nezastavitelném území, v rámci zastavěného území a zastavitelných ploch pak v souladu s podmínkami přípustného a podmíněně přípustného využití území jako stavby a zařízení technické infrastruktury, územní plán opět toto výslovně připouští, vychází z faktu, že podrobnost územního plánu nedovoluje, a ani to není jeho úkolem, územní plán stanovuje koncepci, nikoliv přesný a konkrétní návrh kanalizace, přesně umísťovat jednotlivé podružné kanalizační sběrače nebo dokonce jednotlivé přípojky, proto se zde tyto stavby výslovně povolují jako stavby technické infrastruktury dle ust. § 18 odst. 5 stavebního zákona mimo zastavitelné plochy a zastavěné území a v urbanizovaném území se povolují jako přípustné nebo podmíněně přípustné v rámci jednotlivých funkčních typů ploch,
- požadavek, aby územní plán doporučil budování retenčních nádrží pro nové zastavitelné plochy, kdy dešťové vody budou zasakovány na jednotlivých stavebních pozemcích, byl předmětem stanoviska Městského úřadu Vodňany, coby vodoprávního orgánu, vydaného pod č.j. MUV01776/2022 dne 14.3.2022 v rámci společného projednání návrhu tohoto územního plánu.

[18] Odůvodnění podmínek stanovených v rámci stanovených v rámci koncepce odkanalizování:

Kód	Název záměru	Odůvodnění záměru
K.01	Páteřní kanalizační řad Truskovice – SEVER	Důvodem vymezení je zajištění kvalitního odkanalizování severní části sídla Truskovice, zejména stěžejní nově navrhované lokality SV.04 pro max. 10 stavebních pozemků pro bydlení v rodinných domech. Vymezeno jako veřejně prospěšná stavba technické infrastruktury.
K.02	Páteřní kanalizační řad Truskovice – JIH	Důvodem vymezení je zajištění kvalitního odkanalizování jižní části sídla Truskovice, zejména důležitých ploch SV.01, SV.02, SV.07 a HS.06, kde je předpoklad vytvoření nového centra Truskovic. Vymezeno jako veřejně prospěšná stavba technické infrastruktury.

[19] Odůvodnění podmínek stanovených v rámci požadavků na způsob likvidaci odpadních vod:

- sídlo Truskovice je napojeno na centrální ČOV (východně od sídla, vybudováno nedávno velkým investičním nákladem Obce Truskovice) prostřednictvím jednotlivých páteřních a subpáteřních kanalizačních stok, toto územní plán plně respektuje,
- sídlo Dlouhá Ves a ostatní samoty a drobné usedlosti zůstanou odkanalizovány individuálně prostřednictvím jímek na vyvážení nebo malých domovních ČOV, popř. mikročistíren nebo skupinové ČOV, protože zde není ekonomicky ani provozně efektivní s ohledem na minimální počet trvale bydlících

budovat centrální kanalizační systém, návrh územního plánu zde ani nenavrhuje jakoukoliv větší zástavbu vyžadující se vybudování centralizovaných kanalizačních systémů,

- požadavek, aby hlavní páteřní a subpáteřní kanalizační stoky v podobě, v jaké jsou vyznačeny v Koordinačním výkresu, musí být umístěny v daných komunikacích s tolerancí 10m od vyznačené osy dle konkrétních podmínek v území, průměr potrubí, materiál a další technické parametry budou stanoveny až v navazujících dokumentacích, vychází z toho, že územní plán nemá za úkol umísťovat vedení sítí technické infrastruktury s předností na decimetry, proto jsou stanoveny pouze trasy hlavních sběračů a to ještě jen v rámci dané komunikace, přesné vedení v dané ploše nebo komunikaci ponecháváno na navazujících správních řízeních a obsahu projektových dokumentací pro územní a stavební řízení, kde musí být dodrženy všechny zákonné i podzákonné podmínky vč. požadavků ČSN, návrh podružných kanalizačních sběračů a přípojek již není koncepcí a není tedy zahrnut do závazného obsahu územního plánu, lze je tedy umísťovat buďto jako přípustnou či podmíněně přípustnou technickou infrastrukturu v rámci funkčního využití stávajících a navržených ploch nebo v souladu s ust. § 18 odst. 5 stavebního zákona v nezastavěném území,
- požadavek na to, aby stávající kanalizační stoky budou primárně využity v novém kanalizačním systému, pokud to jejich stavebně-fyzický stav neumožní (průsaky, otvory, netěsnosti apod.) nebo jejich dimenze nebude dostatečná, budou nahrazeny novým sběračem, územní plán to výslovně připouští, vychází z toho, že v rámci doplňujících průzkumů a rozborů před vyhotovením návrhu zadání nového územního plánu Truskovice nebylo možné objektivně zjistit aktuální technický stav existujících vedení kanalizace, s výjimkou té nově položené v rámci vybudování ČOV a kanalizační sítě nedlouho před zahájením prací na novém územním plánu, a proto se ukládá je prověřit, tam, kde z hlediska stavebně-technického i provozního půjdou využít jako součástí nových kanalizačních systémů, budou využity, tam, kde jejich stav nebo dimenze nebude dostačovat, budou nahrazeny novými kanalizačními sběrači, jednoznačně se ale doporučuje zejména u páteřních kanalizačních řadů postupovat v souladu s PRVKÚK JČK a stávající betonové roury nahradit 100% nových kanalizačních systémem z PVC trub o dostatečné dimenzi, do budoucna nemá cenu ušetřit na novém vedení s delší životností na úkor kvality a těsnosti páteřních řadů kanalizace,
- požadavek na to, aby ostatní kanalizační sběrače nižšího významu mohou být umísťovány do území v souladu s ust. § 18 odst. 5 stavebního zákona v nezastavitelném území, v rámci zastavěného území a zastavitelných ploch pak v souladu s podmínkami přípustného a podmíněně přípustného využití území jako stavby a zařízení technické infrastruktury, územní plán opět toto výslovně připouští, vychází z faktu, že podrobnost územního plánu nedovoluje, a ani to není jeho úkolem, územní plán stanovuje koncepci, nikoliv přesný a konkrétní návrh kanalizace, přesně umísťovat jednotlivé podružné kanalizační sběrače nebo dokonce jednotlivé přípojky, proto se zde tyto stavby výslovně povolují jako stavby technické infrastruktury dle ust. § 18 odst. 5 stavebního zákona mimo zastavitelné plochy a zastavěné území a v urbanizovaném území se povolují jako přípustné nebo podmíněně přípustné v rámci jednotlivých funkčních typů ploch.

**A.d.2.ii. Odůvodnění stanovené koncepce energetiky**

[20] Územní plán stanovuje v rámci koncepce elektroenergetiky tyto nové trafostanice a vedení VN:

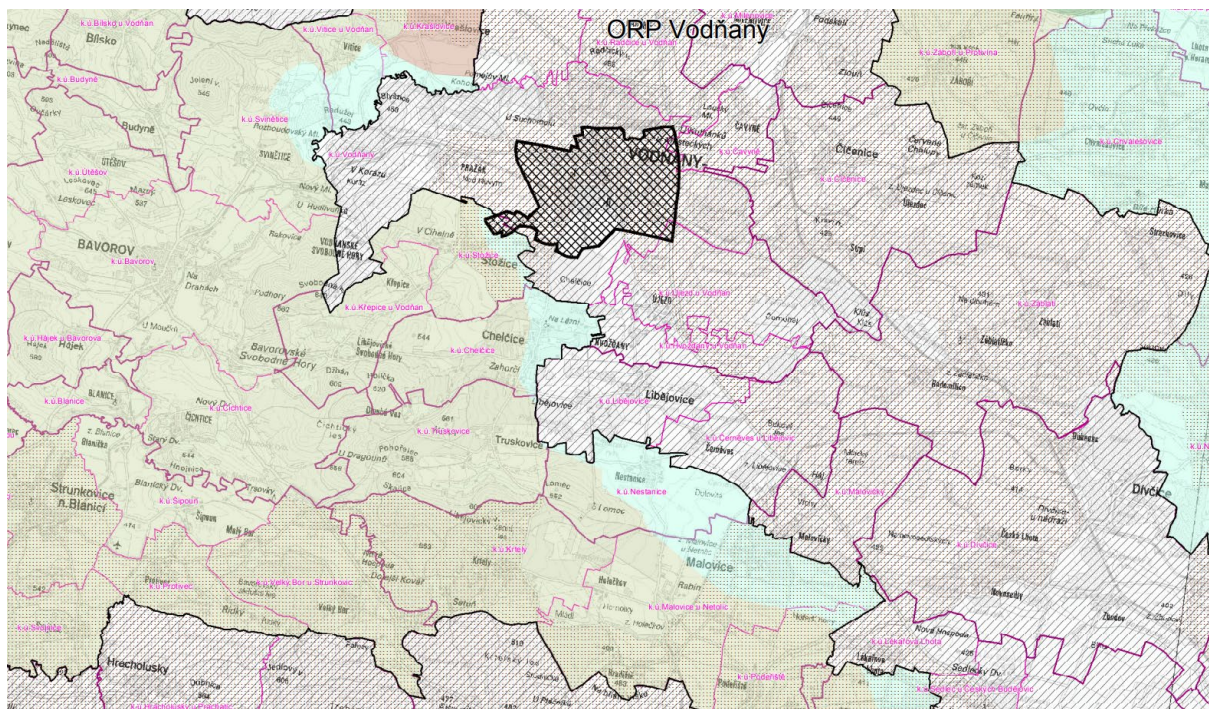
Kód	Název záměru	Odůvodnění záměru
Ee.36	Dvojité vedení ZVN 400 kV Kočín – Přeštice	Vymezeno na základě požadavku Krajského úřadu Jihočeského kraje coby nadřízeného orgánu územního plánování uplatněného během projednávání návrhu zadání tohoto územního plánu dle ust. § 47 stavebního zákona. Je součástí nadřazené územně plánovací dokumentace, zde Zásad územního rozvoje Jihočeského kraje v platném znění. Pod bodem (28a) zásad je uvedeno následující: „ZVN 400kV Kočín – Přeštice – záměr vedení ZVN 400kV od elektrické stanice Kočín do elektrické stanice Přeštice vymezený na území Jihočeského kraje koridorem proměnné šíře 250-400 m, se zúžením v krajinné památkové zóně Libějovicko – Lomecko. Dotčená katastrální území: Kočín, Dříteň, Chvalešovice, Záblatí, Čičenice, Černěves u Libějovic, Nestanice, Malovice u Netolic, Krtely, Truskovice, Libějovice, Chelčice, Stožice, Vodňany, Krašovice, Lidmovice, Skočice, Albrechtice, Drahonice, Dunovice, Sedliště u Mladějovic, Mladějovice, Cehnice, Jinín, Čejetice, Sedlíkovice, Modlešovice, Slaník, Rovná u Strakonic, Řepice, Domanice, Kaletice, Radomyšl, Leskovice u Radomyšle, Chrástovice, Třebohostice, Doubravice u Strakonic, Bratronice, Nahošín, Mečichov, Čečelovice.“.

[21] Odůvodnění stanovených rámcových podmínek v oblasti zásobování elektrickou energií:

- zásobování elektrickou energií bude i nadále zajištěno z 22kV rozvodného systému kabelovým vedením z kmenové linky 22kV z nadřazeného systému, jsou plně respektovány stávající vedení VN vč. jejich ochranných pásem, vychází ze stávajícího stavu v území, vybudování systému elektroenergetických vedení a trafostanic je civilizační hodnotou v území, kterou je nutné respektovat,
- nárůst spotřeby elektrické energie bude kryt návrhem nových trafostanic dle předchozího a bodu případnou rekonstrukcí stávajících transformačních stanic na kabelových 22 kV přípojkách v místech soustředěné spotřeby, vychází ze stávajícího řešení dle platného a účinného územního plánu Truskovice a z provedených doplňujících průzkumů a rozborů, v případě potřeby je možné v koridorech stávajících vedení VN budovat nové trafostanice, návrh územního plánu to výslovně umožňuje, tato podmínka týkající se zásobování elektrickou energií byla odvozena ze stávajícího stavu, umožnění budovat v koridorech stávajících vedení VN nové trafostanice je dána dnešní praxí společnosti provozující soustavu vedení VN, která si nechává zpracovávat vlastní projekty vedení a trafostanice v okamžiku potřeby zajistit novou lokalitu zásobování elektrickou energií, ustanovení § 18 odst. 5 toto dovoluje, územní plán výslovně

umožňuje budování i dalších nových vedení VN 22kV v nezastavěném území v souladu s ust. § 18 odst. 5 stavebního zákona, v rámci zastavěného území a zastavitelných ploch je výslovně umožněno vedení pouze podzemních kabelů VN a NN, zde poskytnutá možnost budování venkovní vedení VN v rozvojových lokalitách formou podzemního kabelového vedení a možnost budování nových trafostanic je dána dnešní praxí společnosti provozující soustavu vedení VN, která si nechává zpracovávat vlastní projekty vedení a TS v okamžiku potřeby zajistit novou lokalitu zásobováním elektrickou energií, ustanovení § 18 odst. 5 toto dovoluje,

- stávající venkovní vedení VN v rozvojových lokalitách by mělo přeloženo do podzemního kabelového vedení ve stávajících trasách, je odůvodněno snahou o ochranu přírodních, kulturních, architektonických a urbanistických hodnot v území,
- v souladu s nadřazenou územně plánovací dokumentací se ve správním území města Truskovice zakazuje výstavby jakýchkoliv fotovoltaických elektráren a stožárů větrných elektráren, vychází z nadřazené územně plánovací dokumentace, zde Zásady územního rozvoje Jihočeského kraje, kde je v čl. (58) uvedeno pod částí 1 (v obecné rovině) pod písm. r. následující: „plochy pro umístování větrných a fotovoltaických elektráren, které nejsou nadmístního významu, na celém území Jihočeského kraje lze navrhovat v dalších stupních územně plánovacích dokumentací měst a obcí ve vymezené krajině silně urbánního prostředí měst a území elektrárny Temelín a dále v ostatních silně urbánních prostorech technicistního charakteru (tj. zázemí velkých měst, v blízkosti stávajících vedení ZVN a VVN, existujících velkých staveb dopravní a technické infrastruktury, apod.) v rozsahu katastrálních území vymezených ve výkrese č. 5 „Výkres typů krajin podle stanovených cílových charakteristik“ bez omezení rozsahu, a to i v těchto oblastech při zohlednění krajinného rázu a kulturních hodnot, v ostatních oblastech kraje lze umístit pouze fotovoltaické systémy, které se posuzují jako technické zařízení stavby a větrné elektrárny do výše sloupu 24m a počtu 5 sloupů, podpora malých vodních elektráren, výroben elektřiny na bázi spalování biomasy nebo štěpků a bioplynových stanic malého rozsahu platí obecně na celém území kraje, vždy za splnění všech zákonných podmínek“, a kdy správní území Obce Truskovice není součástí ploch silně urbánních prostorů technicistního charakteru.



[22] Odůvodnění rámcových podmínek stanovených v oblasti zásobování teplem:

- napojení na zemní plyn není ekonomicky reálné, ani jiný druh centrální zdroje tepla, je nutné preferovat individuální způsoby vytápění, zejména tepelná čerpadla a spalování dřevní hmoty (pelety), s ohledem na ochranu životního prostředí a využití obnovitelných zdrojů energie územní plán výslovně preferuje pro novou výstavbu a pro rekonstrukce a přestavby stávajících staveb využití obnovitelných zdrojů energií (tepelná čerpadla, spalování dřevní hmoty, pelety, fotovoltaické panely na střechách),
- velkou pozornost je potřeba věnovat zateplování stávajících budov a preferovat u nové výstavby nízkoenergetické stavby nebo dokonce i pasivní domy, tento požadavek vychází ze stávajících a stále se zpřísnujících předpisů v oblasti tepelných parametrů staveb reagujících na obecně přijímané trendy a požadavky Evropské komise v této oblasti.

#### A.d.2.iii. Odůvodnění stanovené koncepce v oblasti odpadového hospodářství

[23] Odůvodnění územním plánem stanovených rámcových podmínek v oblasti odpadového hospodářství:

- umístění sběrného dvora se tímto územním plánem přímo nestanovuje, územní plán respektuje stávající plochou pro shromažďování odpadu, vychází ze schválené zadání nového územního plánu Truskovice,
- tuhý komunální odpad bude i nadále shromažďován v odpadových nádobách (popelnicích) a odvážen ke zneškodnění, kdy tento požadavek, aby tuhý komunální odpad byl i nadále shromažďován v odpadových nádobách (popelnicích) a poté odvážen ke zneškodnění, vychází ze stávajícího stavu věcí v daném území,

- odkládání nebezpečných složek komunálního odpadu a velkoobjemového odpadu bude minimálně 2x ročně zajištěno svozem oprávněnou osobou do doby, než bude vybudován sběrný dvůr, vychází z dnešní praxe a ze stávajícího stavu věcí v daném území,
- požadavek na to, kdy územní plán zapovídá následné vymezení nebo rozšíření skládky, spalovny, odkaliště, objektu s umístěnými nebezpečnými látkami skupiny A nebo B, spalovny, je odvozen od schváleného zadání, které pro navazující etapy tvorby územního plánu Truskovice jednoznačně stanovilo v bodech 23-2č následující: „Zadáním se zapovídá následné vymezení nebo rozšíření skládky, spalovny, odkaliště, objektu s umístěnými nebezpečnými látkami skupiny A nebo B. Zadání připouští existenci stávajícího zemědělského areálu. Zadání zapovídá návrhy zařízení a objektů, které by mohly mít potenciálně negativní vliv na životní prostředí, překročení norem kvality životního prostředí nebo mezních hodnot stanovených pro ochranu veřejného zdraví.“.

### A.d.2.iv. Odůvodnění stanovené koncepce v oblasti telekomunikací

[24] Odůvodnění územním plánem stanovených rámcových podmínek v oblasti telekomunikací:

- koncepce technické infrastruktury se nedoplňuje v oblasti zajištění telekomunikačních služeb, V rámci doplňujících průzkumů a rozborů ani v rámci schváleného zadání nového územního plánu Truskovice nebyl stanoven úkol doplňovat nějaké plochy nebo zařízení v oblasti zajištění telekomunikačních služeb, proto nejsou návrhem územního plánu Truskovice navrhovány,
- systémy zajišťující telekomunikační služby budou radiové sítě televizního signálu a mobilních operátorů, vychází ze stávajícího stavu v území, návrhu územního plánu na tom nic nemění,
- územní plán nenavrhuje další pozemní stanice pro telekomunikační služby, tento požadavek odráží podobu schváleného zadání, kde takovýto pokyn nebyl vydán,
- ve vazbě na ustanovení § 18 odst. (5) stavebního zákona se připouští v nezastavěném území možnost budování nových bodových i liniových, podzemních i nadzemních, telekomunikačních objektů a vedení, reaguje na předchozí body, kdy nejsou svébytně vymežovány plochy pro systémy zajišťující telekomunikační služby budou radiové sítě televizního signálu a mobilních operátorů, nicméně jejich případné povolení územní plán přímo nezakazuje, ponechává to na navazujících správních řízeních, zejména územním a stavebním řízením a jejich ekvivalentech,
- s ohledem na krajinný ráz a ochranu přírodně, krajinářsky i urbanisticky cenného a hodnotného prostoru s komponovanou krajinou sadů kolem sídla Truskovice a Dlouhá Ves se zapovídá umístování vzdušných vedení telekomunikačních kabelů v zastavěném území obou sídel, vychází ze snahy o ochranu krajinného a rázu a kulturně historických, architektonických a urbanistických hodnot v daném území.

### A.d.3. Odůvodnění koncepce občanské infrastruktury

[25] Odůvodnění územním plánem stanovených rámcových podmínek občanské veřejné infrastruktury:

- požadavek a jasně deklarovaná možnost, že kdekoliv na plochách smíšených je vhodné zřídit lékařský dům v rozsahu jedné nebo více ordinací, vychází z požadavku schváleného zadání, kde je tento požadavek uveden pod bodem 20,
- požadavek a jasně deklarovaná možnost, že kdekoliv na plochách smíšených obytných může být realizován dům s pečovatelskou službou, kdy výslovně se doporučuje umístění domu s pečovatelskou službou na ploše smíšené obytné s kódem SV.07 na jižním okraji sídla Truskovice, alternativně lze využít pro pečovatelský dům stávající objekt ve středu obce na p.p.č. -68, -69, vychází z požadavku schváleného zadání, kde je tento požadavek uveden pod bodem 18,
- územní plán stanovuje plochu pro sport a rekreaci na stávajícím víceúčelovém hřišti jižně od Truskovic mezi Malovickým a nově vybudovaným rybníkem, vychází z požadavku schválené zadání, kde je uvedeno pod bodem 21.

### **A.e. Odůvodnění stanovené Koncepce uspořádání krajiny, včetně vymezení ploch a stanovení podmínek pro změny v jejich využití, územní systém ekologické stability, prostupnost krajiny, protierozní opatření, ochranu před povodněmi, rekreaci, dobývání ložisek nerostných surovin a podobně**

#### **A.e.1. Odůvodnění stanovené koncepce uspořádání krajiny, včetně vymezení ploch a stanovení podmínek pro změny v jejich využití**

[26] Koncepce uspořádání krajiny, vychází ze současného stavu, který je dán utvářením reliéfu, hydrologickými poměry v území, ovlivňováním krajiny člověkem a projevuje se respektováním těchto východisek, ze kterých vychází zařazení pozemků do jednotlivých typů ploch s rozdílným způsobem využití, které závazně určuje režim využití území. Pro nezastavěné území jsou v územním plánu vymezeny následující plochy, jejichž podrobné podmínky využití jsou specifikovány v kapitole F., kdy jejich uspořádání a vzájemné vazby tvoří kostru stanovené koncepce uspořádání krajiny. Jednotlivé typy plochy byly voleny v souladu s použitým datovým modelem MMR pro tvorbu územních plánů, zde konkrétně „Standard vybraných částí územního plánu, Dokumentace datového modelu, Verze 24.10.2019“. Pro kvalitní fungování krajiny je zejména důležité vymezení plochy smíšených nezastavěného území a ploch přírodních.

[27] Odůvodnění možností výstavby v nezastavěném území ve vazbě na ust. § 18 odst. 5 stavebního zákona:

- je účelem povolit ve volné krajině stavby pro zemědělskou prvovýrobu do 50 m<sup>2</sup> a 6 m výšky, ale ne již stavby jako jsou jízdrny nebo kravíny, ty mají svoje místo v zastavěném území nebo na zastavitelných plochách výrobních,
- je účelem povolit ve volné krajině, zejména na plochách lesních, stavby lesní hospodářství do 25 m<sup>2</sup> a 6 m výšky, vč. oplocenek, ne již stavby větší, jako jsou hájovny nebo "kvazi-rekreační" stavby,

- vodní nádrže do rozměru 25 x 20 = 500 m<sup>2</sup> je ještě dostatečně drobná, aby neohrožovala v případě mimořádné situace (např. povodeň a protržení hráze) sídla dále pod sebou po toku dané vodoteče, vodní plochy obecně jsou žádoucím zpestřením jihočeské krajiny, kam historicky patří, a zvyšují biodiverzity a koeficient ekologické stability krajiny, proto je povoleno je do této velikosti realizovat ve volné krajině, nadzemní stavby o půdorysu 5 x 5 = 25 m<sup>2</sup> a více již mohou být využívány pro bydlení a rekreaci a proto je stanovena tato hranice, větší objekty již musí být součástí zastavitelných ploch nebo zastavěného území, objekty nad 6 m výšky již mohou tvořit negativní krajinné dominanty, proto jsou opět nad tuto výškovou hladinu ve volné krajině zapovězeny,
- správní území Obce Truskovice nemá ve svém správním území žádná CHLÚ, poddolovaná území, sesuvy ani jiné nebezpečné svahové formace, a proto není důvod zde, volné krajině, není důvod povolovat stavby pro těžbu nerostů, Obvodní báňský úřad v rámci projednání návrhu zadání výslovně ve svém stanovisku č.j. OBÚ / SBS 23566/2021/OBÚ-06 ze dne 8.6.2021 konstatoval, že „v řešeném území neeviduje z tohoto titulu žádné právně chráněné zájmy“,
- stavby do 25 m<sup>2</sup> pro ochranu přírody a krajiny, tedy o půdorysu 5 x 5, jsou dostatečně drobné, aby nebyly zneužívány pro trvalé bydlení nebo rekreaci, byt byly např. projektovány jako ekologická a informační centra, proto je zde stanovena tato půdorysná hranice, větší stavby a stavby vyšší než 6 m výšky, které by mohly být zase negativními dominantami v krajině, mohou být umísťovány jen v rámci zastavitelných ploch nebo zastavěného území v souladu s tímto územním plánem,
- stavby pro veřejnou dopravní infrastrukturu – účelové komunikace vč. polních a lesních cest a stavby s nimi přímo souvisejí nejsou předmětem vymezení dopravní infrastruktury dle ust. § 9 vyhl. 501/2006 Sb., nemusí být řazeny do této specifické funkce, je tedy nutné je povolit v rámci ostatních módů funkčního využití i ve volné krajině, naopak dopravní stavby vyjmenované v ust. § 9 uvedené vyhlášky musí být jako návrhové plochy a koridory vymezeny ve výroku ÚP samostatně,
- podzemní stavby technické infrastruktury nijak nenaruší krajinný ráz ani funkčnost ÚSES v krajině, naopak nadzemní stavby nad půdorysnou plochu 25 m<sup>2</sup> (tedy 5x 5m) a nad 6 m výšky již mohou negativně ovlivňovat krajinný ráz a funkčnost krajiny, stavby vymezené nadřazenou ÚPD, zde ZÚR Jihočeského kraje, mohou být umísťovány i v nezastavitelném území bez omezení,
- stavby pro snižování nebezpečí ekologických a přírodních katastrof – suché poldry, úpravy vodních toků, revitalizace apod. nemohou mít s velkou mírou určitosti negativní vliv na krajinu, její průchodnost, funkčnost ÚSES, krajinný ráz, naopak jiné stavby jako pevné hráze, přehradní nádrže apod. musí být samostatně vymezeny v rámci grafické i textové části výroku ÚP,
- stavby pro odstraňování důsledků ekologických a přírodních katastrof jsou povoleny bez omezení, jsou v dané chvíli prioritní a obecně prospěšné, je nutné je operativně umožnit povolit a realizovat,
- cyklistické stezky, hipostezky, trasy pro singltrek, hygienická zařízení, informační zařízení bodového charakteru do 1 m<sup>2</sup> (obvykle dřevěné sloupy), odpočinková zařízení od 6 m<sup>2</sup> (obvykle dřevěné lavice pevně spojené se zemí a stolem) jsou žádoucí coby stavby zlepšující využití území pro rekreaci a cestovního ruchu, jiné stavby mohou být v praxi zneužívány jako stavby pro pobytovou rekreaci nebo tzv.

druhé bydlení a není žádoucí je připustit do volné krajiny za situace, kdy územní plán navrhuje bohatě dimenzované až naddimenzované rozvojové plochy pro různé formy bydlení, kde mohou být tyto stavby souladně s územním plánem realizovány,

- ustanovení „ekologická a informační centra, stejně jako další stavby a zařízení pro účely rekreace a cestovního ruchu výše neuvedené jsou tímto ÚP v nezastavěném území zapovězeny“ explicitně a jednoznačně říká, že nejčastější příklady staveb, tj. ekologická a informační centra, stejně jako další stavby a zařízení pro účely rekreace a cestovního ruchu, kterými je obcházeno a zneužíváno ust. § 18 odst. 5 SZ, jsou ve volné krajině ve správním území Obce Truskovice zakázány.

## A.e.2. Odůvodnění navrženého územního systému ekologické stability

[28] Odůvodnění navrhovaných biocenter a biokoridorů:

Kód	Název	odůvodnění
RBC771	Čichtický les	regionální biocentrum, který je vymezeno na základě nadřazené územně plánovací dokumentace, zde Zásady územního rozvoje Jihočeského kraje v aktuálním znění
RBK376	Čichtický les – Peklo	regionální biokoridor, který je vymezen na základě nadřazené územně plánovací dokumentace, zde Zásady územního rozvoje Jihočeského kraje v aktuálním znění
LBC	Skalice	lokální biocentrum, vymezeno na jihozápadním okraji správního území Truskovice, cenné zalesněné pozemky uprostřed lesního komplexu na severním svahu Jedlového vršku, vymezeno na základě podkladu ÚAP ORP Vodňany
LBC	Libějovický vrch	lokální biocentrum, vymezeno na jižním okraji správního území Truskovice, cenné zalesněné pozemky uprostřed lesního komplexu na vrcholu a severně pod vrcholem Libějovického vrchu, vymezeno na základě podkladu ÚAP ORP Vodňany, zajištění návaznosti na sousední územní plán Malovice
LBC	Malovický rybník	lokální biocentrum, vymezeno na jižním okraji sídla Truskovice, v těžišti biocentra je podmáčená plocha zaniklého Malovického rybníka, určená k obnově, cenné litorální porosty, vhodné biotopy uprostřed kulturní krajiny vhodné pro migraci zvěře
LBC	Na Vepři	lokální biocentrum, vymezeno na jihozápadním okraji správního území Truskovice, zajištění návaznosti na sousední územní plán

		Malovice, cenné zalesněné pozemky uprostřed lesního komplexu na severozápadním svahu Jedlového vršku, vymezeno na základě podkladu ÚAP ORP Vodňany
LBK	Na Vepři – Skalice	lokální biokoridor, navazuje na lokální biocentrum Na Vepři na západní straně a na lokální biocentrum Skalice na východní straně, propojuje obě biocentra v lesním komplexu na severním svahu Jedlového vršku, vymezeno na základě podkladu ÚAP ORP Vodňany
LBK	Kněžský rybník – Na Vepři	lokální biokoridor, navazuje na lokální biocentrum Kněžský rybník v sousedním správním území obce Strunkovice nad Blanicí a lokální biocentrum Na Vepři na východní straně, propojuje obě biocentra v lesním komplexu na západním svahu Jedlového vršku podél stávající vodoteče, vymezeno na základě podkladu ÚAP ORP Vodňany
LBK	Lomec	lokální biokoridor, navazuje na lokální biocentrum Libějovický vrch v sousedním správním území obce Malovice, zajišťuje propojení lokálních prvků ÚSES, vymezeno po veřejném projednání na základě požadavku stanoviska NOÚP, vymezeno na základě podkladu ÚAP ORP Vodňany a sousedního územního plánu Malovice
LBK	Malovický potok u Truskovic	lokální biokoridor, navazuje na lokální biocentrum Malovický rybník jižně od intravilánu sídla Truskovice, vede v potoční nivě Malovického potoka, vhodné biotopy uprostřed kulturní krajiny vhodné pro migraci zvěře, zajišťuje propojení lokálních prvků ÚSES, vymezeno po veřejném projednání na základě požadavku stanoviska NOÚP, vymezeno na základě podkladu ÚAP ORP Vodňany a sousedního územního plánu Libějovice
LBK	Skalice	lokální biokoridor, propojuje lokální biocentrum Skalice a Libějovický vrch jižně od intravilánu sídla Truskovice, vede v lesním komplexu na hranici správních území obcí Truskovice a Malovice, zajišťuje propojení lokálních prvků ÚSES, vymezeno po veřejném projednání na základě požadavku stanoviska NOÚP, vymezeno na základě podkladu ÚAP ORP Vodňany a sousedního územního plánu Malovice
LBK	Skalice – Malovický rybník	lokální biokoridor, propojuje lokální biocentrum Skalice a Malovický rybník jižně od intravilánu sídla Truskovice, vede v potoční nivě Malovického potoka, vhodné biotopy uprostřed kulturní krajiny vhodné pro migraci zvěře, zajišťuje propojení lokálních prvků ÚSES,

		vymezeno po veřejném projednání na základě požadavku stanoviska NOÚP, vymezeno na základě podkladu ÚAP ORP Vodňany a sousedního územního plánu Malovice
LBK	Křečany	lokální biokoridor v severozápadní části správního území Truskovic, propojuje regionální biocentrum Čichtický les a lokální biocentrum LBC 500 dle územního plánu Chelčice, vede v potoční nivě bezejmenné vodoteče, vhodné biotopy uprostřed kulturní krajiny vhodné pro migraci zvěře, zajišťuje propojení lokálních prvků ÚSES, vymezeno po veřejném projednání na základě požadavku stanoviska NOÚP, vymezeno na základě podkladu ÚAP ORP Vodňany a sousedního územního plánu Chelčice
LBK	Čichtický les – Na Vepři	lokální biokoridor, propojuje regionální biocentrum Čichtický les a lokální biocentrum Na Vepři jihozápadně od intravilánu sídla Truskovice, vede v lesním komplexu Čichtického lesa, zajišťuje propojení lokálních prvků ÚSES, vymezeno po veřejném projednání na základě požadavku stanoviska NOÚP, vymezeno na základě podkladu ÚAP ORP Vodňany a sousedního územního plánu Malovice

[29] ÚP pro výše uvedené skladebné prvky ÚSES stanovuje následující podmínky využití území:

- vymezené prvky ÚSES je účelné doplňovat o relevantní skladebné části místního ÚSES, zejména místními dřevinami, křovinami a dalšími biotopy, u vymezených prvků ÚSES musí být vždy zachována jejich funkčnost a vymezený charakter a nesmí být narušena jejich kontinuita,
- vymezená biocentra musí být chráněna před změnou využití území, která by snížila stávající stupeň ekologické stability, a před umísťováním záměrů (zejména staveb), které jsou v rozporu s hlavní funkcí těchto ploch,
- vymezené biokoridory musí být chráněny především z hlediska zachování jejich průchodnosti, je možné do nich umísťovat dopravní a technickou infrastrukturu, pokud nedojde k překročení přípustných parametrů pro jejich přerušení (případně bude zajištěna průchodnost jiným opatřením), přitom zejména u dopravní infrastruktury dbát, aby protnutí bylo co nejkratší, pokud možno kolmo k ose biokoridoru,
- obecně platí pro biocentra, a i biokoridory zákaz umísťovat do nich jakékoliv stavby, které by omezovaly funkčnost daného prvku ÚSES nebo by do budoucna znesnadňovaly či znemožňovaly budoucí založení skladebné části ÚSES.

### A.e.3. Odůvodnění opatření pro zlepšení prostupnosti krajiny

[30] Územní plán respektuje stávající silniční i cestní síť a tím navržené řešení vytváří předpoklady pro zachování a zlepšení prostupnosti krajiny prostřednictvím této stávající sítě silničních komunikací,

účelových komunikací. Prostupnost krajiny pro migrující živočichy je dále návrhem územního plánu Truskovice je posílena vymezením regionálního a lokálního ÚSES, který je navázán na sousední správní území obcí a prvky ÚSES vymezené v nich a zajišťuje prostupnost krajiny.

#### **A.e.4. Odůvodnění opatření pro zlepšení podmínek pro rekreaci**

[31] Tím, že územní plán potvrzuje existenci stávajících rekreačních objektů, objektů pro individuální rekreaci a navrhuje obnovu cestní sítě v krajině, vytváří jednoznačné předpoklady pro další posílení rekreační funkce krajiny.

#### **A.e.5. Odůvodnění navrhovaných protierozních opatření a opatření pro zlepšení ochrany území před povodněmi**

[32] Tím, že územní plán jednoznačně podporuje v rámci stanovené koncepce krajiny vysazování nových sadů, větrolamů, ponechání náletů, ochranu mokřadů a nahrazování intenzivních forem zemědělského obhospodařování extenzivními loukami, vytváří předpoklady pro zlepšení erozní situace v celém správním území Obce Truskovice. Nejsou navrhovány žádné změny ve využití území, které by znamenaly zvýšení rizika vodní či větrné eroze půdy.

#### **A.e.6. Odůvodnění stanovených podmínek pro dobývání ložisek nerostných surovin**

[33] Nejsou navrhovány žádné změny ve využití území, které by se dotýkaly prvků surovinové základny a jejich ochrany. Správní území Obce Truskovice nemá ve svém správním území žádná CHLÚ, poddolovaná území, sesuvy ani jiné nebezpečné svahové formace, a proto není důvod zde, volně krajině, není důvod povolovat stavby pro těžbu nerostů, Obvodní báňský úřad v rámci projednání návrhu zadání výslovně ve svém stanovisku č.j. OBÚ / SBS 23566/2021/OBÚ-06 ze dne 8.6.2021 konstatoval, že "v řešeném území neeviduje z tohoto titulu žádné právem chráněné zájmy".

**A.f. Odůvodnění stanovených podmínek pro využití ploch s rozdílným způsobem využití s určením převažujícího účelu využití (hlavní využití), pokud je možné jej stanovit, přípustného využití, nepřípustného využití (včetně stanovení, ve kterých plochách je vyloučeno umístování staveb, zařízení a jiných opatření pro účely uvedené v § 18 odst. 5 stavebního zákona), popřípadě stanovení podmíněně přípustného využití těchto ploch a stanovení podmínek prostorového uspořádání, včetně základních podmínek ochrany krajinného rázu (například výškové regulace zástavby, charakteru a struktury zástavby,**

**stanovení rozmezí výměry pro vymezení stavebních pozemků a intenzity jejich využití)**

- [34] Pro plochy s rozdílným způsobem využití se stanovuje hlavní využití, tedy převažující účel využití plochy, přípustné využití, tedy další možné využití plochy, které doplňuje hlavní využití, a které nesmí zhoršovat podmínky hlavního využití plochy, podmíněně přípustné využití, tedy využití plochy podmíněně konkrétní věcnou podmínkou, nepřípustné využití, tedy využití v dané ploše zcela vyloučené, podmínky prostorového uspořádání, tedy podmínky určující přípustné prostorové parametry zástavby – toto vychází z příslušných ustanovení stavebního zákona a vyhlášky 501/2006 Sb. (zejména ust. §§ 3-19) a částečně též z ust. vyhlášky 500/2006 Sb. a dále z osnovy územního plánu dle přílohy č. 7 této vyhlášky (I. Obsah a struktura územního plánu, II. Obsah odůvodnění územního plánu).
- [35] Stanovení podmínek pro využití ploch s rozdílným způsobem využití je pro jednotlivé typy ploch tímto ÚP závazně nastaveno v souladu s datovým modelem MMR pro tvorbu územních plánů „Standard vybraných částí územního plánu, Dokumentace datového modelu, Verze 24.10.2019“. Stanovení specifických podmínek pro přípustné, podmíněně, nepřípustné využití, stejně jako parametry prostorové regulace pro jednotlivé typy ploch dle jejich funkčního využití vycházejí z doplňujících průzkumů a rozborů a z konkrétních podmínek v území, zejména intravilánu Obce Truskovice a sídla Dlouhá Ves. **Podmínka „HS.06 - investor musí prokázat splnění hygienických limitů hluku pro nejbližší chráněný venkovní prostor, chráněný venkovní prostor staveb, případně chráněný vnitřní prostor staveb vzhledem k nově navrhovaným plochám smíšeným obytným venkovským SV.07, SV.08“ byla doplněna do návrhu ÚP pro veřejné projednání na základě stanoviska Krajské hygienické stanice Jihočeského kraje č.j. KHSJC 04335/2022/HOK PI-PT-ST, které bylo uplatněno během společného projednání návrhu tohoto územního plánu dne 4.3.2022.**

**A.g. Odůvodnění vymezení veřejně prospěšných staveb, veřejně prospěšných opatření, staveb a opatření k zajišťování obrany a bezpečnosti státu a ploch pro asanaci, pro které lze práva k pozemkům a stavbám vyvlastnit**

[36] Odůvodnění vymezených ploch pro veřejně prospěšné stavby s možností vyvlastnění:

Kód	Název záměru	Odůvodnění veřejně prospěšné stavby
V.01	Páteřní vodovodní řad Truskovice – SEVER	Veřejně prospěšná stavba technické infrastruktury naplňující parametry ust. § 170 odst. 1 písm. a) stavebního zákona. Důvodem vymezení je zajištění kvalitního zásobování pitnou vodou v severní části sídla Truskovice. Vymezeno jako veřejně prospěšná stavba technické infrastruktury.

V.02	Páteřní vodovodní řad Truskovice – JIH	Veřejně prospěšná stavba technické infrastruktury naplňující parametry ust. § 170 odst. 1 písm. a) stavebního zákona. Důvodem vymezení je zajištění kvalitního zásobování pitnou vodou v jižní části sídla Truskovice. Vymezeno jako veřejně prospěšná stavba technické infrastruktury.
K.01	Páteřní kanalizační řad Truskovice – SEVER	Veřejně prospěšná stavba technické infrastruktury naplňující parametry ust. § 170 odst. 1 písm. a) stavebního zákona. Důvodem vymezení je zajištění kvalitního odkanalizování severní části sídla Truskovice. Vymezeno jako veřejně prospěšná stavba technické infrastruktury. Převzato ze stávajícího územního plánu.
K.02	Páteřní kanalizační řad Truskovice – JIH	Veřejně prospěšná stavba technické infrastruktury naplňující parametry ust. § 170 odst. 1 písm. a) stavebního zákona. Důvodem vymezení je zajištění kvalitního odkanalizování jižní části sídla Truskovice. Vymezeno jako veřejně prospěšná stavba technické infrastruktury.
Ee.36	Dvojité vedení ZVN 400 kV Kočín – Přeštice	Veřejně prospěšná stavba technické infrastruktury naplňující parametry ust. § 170 odst. 1 písm. a) stavebního zákona. Vedení ZVN 400kV je převzato z nadřazené územně plánovací dokumentace, zde Zásady územního rozvoje Jihočeského kraje v platném znění. Územní plán obce ve správním území daného kraje musí převzít řešení z nadřazené dokumentace, a to včetně vymezení veřejně prospěšné stavby technické infrastruktury nadmístního významu. Odůvodnění veřejné prospěšnosti tohoto záměru je součástí nadřazené dokumentace.

**A.h. Odůvodnění vymezení dalších veřejně prospěšných staveb a veřejně prospěšných opatření, pro které lze uplatnit předkupní právo, s uvedením, v čí prospěch je předkupní právo zřizováno, parcelních čísel pozemků, názvu katastrálního území a případně dalších údajů podle § 5 odst. 1 katastrálního zákona**

[37] V rámci územního plánu nejsou vymezovány plochy, pro které lze uplatnit předkupní právo, není tedy zde co odůvodňovat.

**A.i. Odůvodnění stanovení kompenzačních opatření podle § 50 odst. 6 stavebního zákona**

[38] Kompenzační opatření nejsou navrhována, není tedy zde co odůvodňovat.

**A.j. Odůvodnění vymezení ploch a koridorů územních rezerv a stanovení možného budoucího využití, včetně podmínek pro jeho prověření**

[39] Územní plán Truskovice nevymezuje územní rezervy, není tedy zde co odůvodňovat.

**A.k. Odůvodnění vymezení ploch, ve kterých je rozhodování o změnách v území podmíněno dohodou o parcelaci**

[40] Územní plán Truskovice nevymezuje plochy, ve kterých je rozhodování o změnách v území podmíněno dohodou o parcelaci, není tedy zde co odůvodňovat.

**A.l. Odůvodnění vymezení ploch a koridorů, ve kterých je rozhodování o změnách v území podmíněno zpracováním územní studie, stanovení podmínek pro její pořízení a přiměřené lhůty pro a vložení dat o této studii do evidence územně plánovací činnosti**

[41] Územní plán Truskovice nevymezuje plochy, ve kterých je rozhodování o změnách v území podmíněno pořízením územních studií, není tedy zde co odůvodňovat.

**A.m. Odůvodnění vymezení ploch a koridorů, ve kterých je rozhodování o změnách v území podmíněno vydáním regulačního plánu, zadání regulačního plánu v rozsahu podle přílohy č. 9, stanovení, zda se bude jednat o regulační plán z podnětu nebo na žádost, a u regulačního plánu z podnětu stanovení přiměřené lhůty pro jeho vydání**

[42] Plochy a koridory, ve kterých je pořízení, a vydání regulačního plánu podmínkou pro rozhodování nejsou územním plánem vymezovány, není tedy zde co odůvodňovat.

**A.n. Odůvodnění stanovení pořadí změn v území (etapizace)**

[43] Stanovení pořadí změny v území, tzv. etapizace, není územním plánem stanovována, není tedy zde co odůvodňovat.

**A.o. Odůvodnění vymezení architektonicky nebo urbanisticky významných staveb, pro které může vypracovávat architektonickou část projektové dokumentace jen autorizovaný architekt**

[44] Územní plán Truskovice neobsahuje vymezení architektonicky nebo urbanisticky významných staveb, pro které může vypracovávat architektonickou část projektové dokumentace jen autorizovaný architekt, není zde tedy co odůvodňovat.

**A.p. Odůvodnění údajů o počtu listů územního plánu a počtu výkresů k němu připojené grafické části**

[45] Počet listů textové části územního plánu (A4) – je to požadavek přílohy č. 7 vyhlášky 500/2001 Sb.

[46] Grafická část dokumentace obsahuje – je to požadavek přílohy č. 7 vyhlášky 500/2001 Sb.

## B. POSTUP PŘI POŘÍZENÍ ÚZEMNÍHO PLÁNU

---

- [47] Důvodem pro pořízení nového územního plánu Truskovice je usnesení zastupitelstva obce č. 1/2021/7 ze dne 20.1.2021, kterým bylo rozhodnuto o pořízení nového územního plánu a následně usnesení Zastupitelstva obce Truskovice č. 3/2021/5 ze dne 28.4.2021, kterým bylo určeno, že zpracovatelem nového územního plánu Truskovice bude společnost ATELIÉR BOČEK, s.r.o., se sídlem Na Rozmezí 209, 397 01 Písek, IČ: 07328222, DIČ: CZ07328222 a zodpovědným projektantem Ing. arch. Radek Boček, číslo autorizace 03094, a pořizovatel Obecní úřad Truskovice, který si zajistí splnění kvalifikačních požadavků dle ust. § 24 stavebního zákona.
- [48] Dne 13.5.2021 byl pořizovatelem územního plánu, Obecním úřadem Truskovice, zpracován návrh zadání nového územního plánu Truskovice. Tento návrh byl projednán na pracovním jednání se zastupiteli obce dne 26.5.2021. Následně byl tento interně projednaný návrh zadání dne 4.6.2021 rozeslán jednotlivě do datových schránek dotčeným orgánům, sousedním obcím, tzv. oprávněným investorům (obvykle majitelé nebo provozovatelé důležitých strategických sítí technické a dopravní infrastruktury a povodí) a krajskému úřadu s termínem do 30 dnů od obdržení k uplatnění požadavků a stanovisek SEA a NATURA. Veřejnost byla informována prostřednictvím úřední desky, která odkazovala na to, že vlastní návrh zadání je k dispozici na Obecním úřadu Truskovice, kde se s ním může veřejnost v úředních hodinách seznámit, mimo ně po dohodě se starostou obce. Během tohoto projednání návrhu zadání podle ust. § 47 stavebního zákona bylo uplatněno celkem 6 stanovisek dotčených orgánů (Městský úřad Vodňany OŽP, Ministerstvo obrany, Hasičský záchranný sbor, Krajská hygienická stanice, Obvodní báňský úřad, Krajský úřad OREG) a 1 požadavek občanky obce. Všechny požadavky jsou shrnuty v příloze č. 3 zadání. Stanovisko NATURA a SEA k obsahu zadání územního plánu Truskovice od Krajského úřadu Jihočeského kraje, odboru životního prostředí, zemědělství a lesnictví, bylo vydána dne 9.7.2021 pod č.j. KUJCK 77650/2021 a nepožadovalo hodnocení vlivů návrhu územního plánu na životní prostředí (tzv. SEA) ani na evropsky významné lokality a ptačí oblasti soustavy NATURA. Součástí návrhu územního plánu Truskovice tedy nemusí být vyhodnocení vlivů na udržitelný rozvoj území dle přílohy č. 6 vyhlášky 500/2006 Sb.
- [49] Návrh územního plánu pro společné jednání dle ust. § 50 stavebního zákona byl zpracován projektantem v průběhu září 2021 až ledna 2022 a je datován k 31.1.2022. Pořizovateli byl návrh ÚP předán ke kontrole dne 8.2.2022. Pořizovatel a určený zastupitel požadovali opravit některé nepřesnosti a následně byla dokumentace předána ke společnému projednání. **Vyhláška oznamující zahájení veřejného řízení byla pořizovatelem, Obecním úřadem Truskovice, vyvěšena na úřední desku dne 16.2.2022, doručena dne 3.3.2022, doručila návrh územního plánu Truskovice veřejnosti, a dále stanovila, že společné projednání návrhu územního plánu Truskovice, které je primárně určeno pro dotčené orgány, sousední obce a oprávněné investory, ale bude připuštěna i možnost účasti veřejnosti, se uskuteční ve čtvrtek 10.3.2022**

od 11.00 v budově Obecního úřadu Truskovice v zasedací místnosti v 2. NP, kdy do 30 dnů ode dne doručení této vyhlášky, tedy do 2.4.2022 včetně, může každý uplatnit u pořizovatele písemné připomínky. K později uplatněným připomínkám se nepřihlíží. Dotčené orgány, sousední obce, oprávnění investoři a Krajský úřad Jihočeského kraje byly informovány prostřednictvím písemnosti „Zaslání návrhu územního plánu Truskovice pro společné projednání“, č.j. OUTR 188/21-11, která byly odeslána do jejich datových schránek rovněž dne 16.2.2022. Během společného projednání návrhu územního plánu Truskovice bylo uplatněno celkem 8 stanovisek dotčených orgánů (Městský úřad Vodňany – odbor ŽP, Hasičský záchranný sbor, Ministerstvo obrany, Ministerstvo průmyslu a obchodu, Krajská hygienická stanice, Obvodní báňský úřad, Krajský úřad Jihočeského kraje – ZPF a Krajský úřad Jihočeského kraje – OZZL). Během společného projednání návrhu územního plánu byly uplatněny 2 připomínky. Všechny stanoviska byla vypořádána a toto jejich vypořádání je součástí odůvodnění. Připomínkám bylo vyhověno pouze částečně a také toto vypořádání je součástí odůvodnění tohoto územního plánu. Stanovisko orgánu ochrany ZPF bylo původně negativní (stanovisko č.j. KUJCK 33861/2022 ze dne 16.3.2022), nicméně bylo následně vypořádáno dohodou uzavřenou mezi pořizovatelem a dotčeným orgánem dne 6.6.2022, ve vazbě ust. § 4 odst. 8 stavebního zákona, nebylo tedy nutné zahajovat řízení o rozporu, dle ust. § 136 odst. 6 správního řádu, resp. § 133 správního řádu. Stanovisko nadřízeného orgánu územního plánování bylo vydáno dne 19.8.2022 a, bohužel, obsahovalo upozornění na nedostatky z hlediska § 50 odst. 7 stavebního zákona, kdy lze zahájit řízení o územním plánu Truskovice až na základě potvrzení krajského úřadu o odstranění nedostatků.

## C. VÝSLEDEK PŘEZKOUMÁNÍ ÚZEMNÍHO PLÁNU PODLE Odst. 4 § 53 STAVEBNÍHO ZÁKONA

---

### C.a.1. Přezkoumání souladu návrhu s Politikou územního rozvoje ČR 2008 ve znění její 1. aktualizace

[50] ÚP Truskovice není v konfliktu s Politikou územního rozvoje ČR ve znění její 1., 2., 3., 5. a 4. aktualizace ve znění závazném od 1.9.2021 (dále též jen "APÚR"). Správního území Města Truskovice se nedotýká žádný z konkrétně vymezených záměrů republikového významu dle aktuální politiky, ale správního území se dotýká záměr VVN 400 kV. Pokud jde o obecně platné republikové priority územního plánování pro zajištění udržitelného rozvoje území dle kap. 2.2 APÚR, můžeme konstatovat, že návrh územního plánu plně respektuje zejména tyto priority:

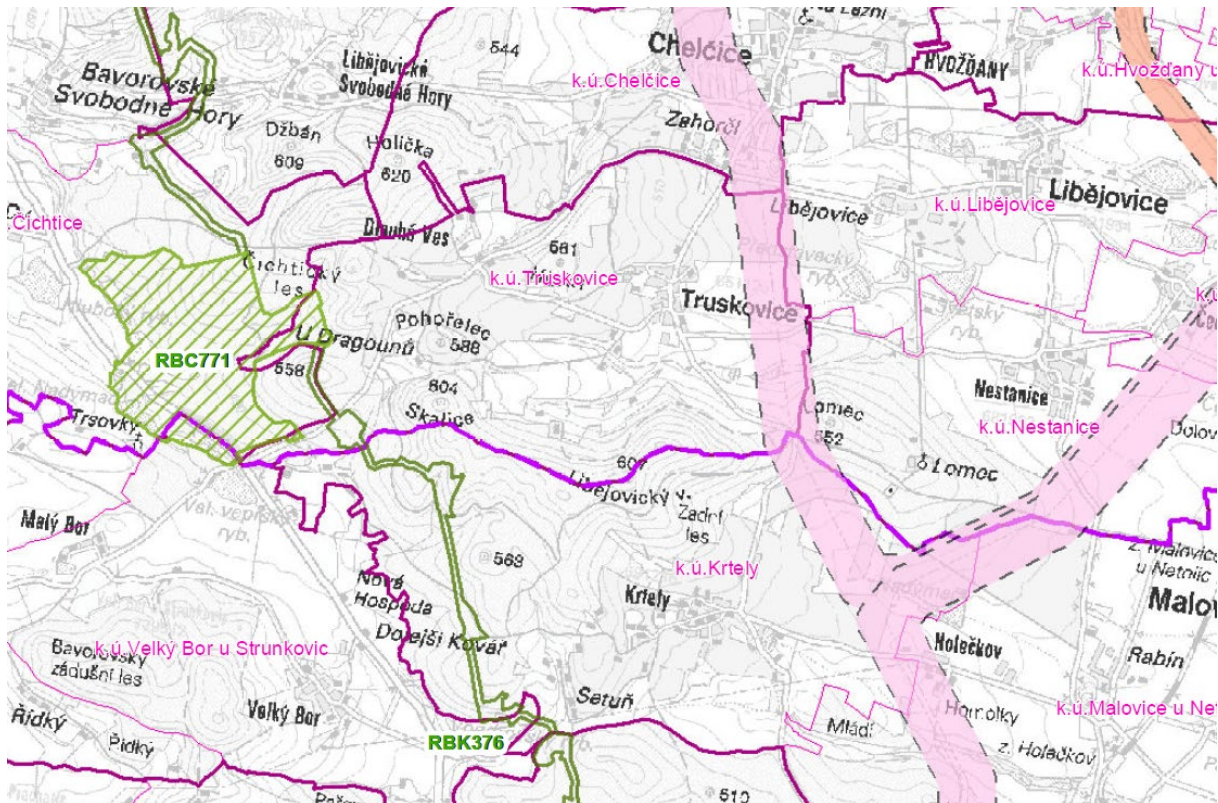
- ve veřejném zájmu chránit a rozvíjet přírodní, civilizační a kulturní hodnoty území, včetně urbanistického, architektonického a archeologického dědictví (bod 14 APÚR) – návrh plně respektuje dochované architektonické a urbanistické hodnoty,
- zachovat ráz jedinečné urbanistické struktury území (bod 14 APÚR) – návrh ÚP citlivě komponuje nové zastavitelné plochy jižně od stávající zástavby v návaznosti na rozšíření stávající zástavby sídla Truskovice a citlivě dotváří stávající charakter zástavby vhodným doplněním ploch konverze existujících zemědělských a výrobních areálů na přestavbové plochy s funkcí smíšeného bydlení venkovského charakteru (SV.07) a ploch smíšených výrobních výroby a služeb (HS.06),
- bránit upadání venkovské krajiny jako důsledku nedostatku lidských zásahů (bod 14 APÚR) – návrh vymezuje nové lokality pro další rozvoj sídla Truskovice i sídla Dlouhá Ves v dostatečném rozsahu, kdy tyto nové rozvojové plochy pro smíšené bydlení a smíšené podnikání v oblasti výroby a služeb generující předpoklady pro další zlepšení socioekonomických ukazatelů v celém mikroregionu,
- při plánování rozvoje venkovských území a oblastí dbát na rozvoj primárního sektoru při zohlednění ochrany kvalitní zemědělské, především orné půdy a ekologických funkcí krajiny (bod 14a APÚR) – při ochraně ZPF byl kladen mimořádný důraz na ochranu zemědělské půdy zahrnuté do I. a II. třídy ochrany, zejména na ochranu stávajících sadů, které vytváří genius loci této krajiny,
- při stanovování způsobu využití území v územně plánovací dokumentaci dávat přednost komplexním řešením před uplatňováním jednostranných hledisek a požadavků (bod 16 APÚR) – návrh ÚP komplexně řeší celé zastavěné území, zastavitelné plochy i krajinu, kompletně řeší dopravní i technickou infrastrukturu i občanskou vybavenost v obci, zejména návrhu odkanalizování a zásobování pitnou vodou je věnována mimořádná pozornost, stejně tak je věnována mimořádná pozornost návrhu nových ploch pro smíšenou výrobu a služby v jižní a centrální části sídla Truskovice,

- při územně plánovací činnosti vycházet z principu integrovaného rozvoje území, zejména měst a regionů, který představuje objektivní a komplexní posuzování a následné koordinování prostorových, odvětvových a časových hledisek (bod 16a APÚR) – návrh předpokládá vybudování ČOV pro sídlo Truskovice, s ohledem na velikost ostatních sídel, hustotu osídlení, množství návrhových ploch a ekonomické možnosti již nenavrhují další náročné vodohospodářské stavby v oblasti likvidace odpadních vod, navrhuje ale kompletní systém zásobování pitnou vodou a odkanalizování všech částí sídla Truskovice,
- hospodárně využívat zastavěné území (podpora přestaveb, revitalizací a sanací území, bod 19 APÚR) – vše toto je návrhem ÚP dovoleno, návrh přiměřeně šetří novými zastavitelnými plochami, vždy je umísťuje v návaznosti na již zastavěné území a plně dovoluje nástavby, přístavby a stavební úpravy stávajících staveb,
- zajistit ochranu nezastavěného území (zejména zemědělské a lesní půdy) a zachování veřejné zeleně, včetně minimalizace její fragmentace (bod 19 APÚR) – návrh ÚP podporuje zachování ploch veřejné zeleně / veřejných prostranství v rámci zastavěného území sídla i v rámci nově navrhovaných ploch,
- vytvářet územní podmínky pro zajištění migrační propustnosti krajiny pro volně žijící živočichy a pro člověka, zejména při umísťování dopravní a technické infrastruktury; v rámci územně plánovací činnosti omezovat nežádoucí srůstání sídel s ohledem na zajištění přístupnosti a prostupnosti krajiny (bod 20a APÚR) – je zajištěno vymezením komplexního systému koridorů a ploch pro biokoridory a biocentra regionálního i lokálního ÚSES,
- vymežit a chránit ve spolupráci s dotčenými obcemi před zastavěním pozemky nezbytné pro vytvoření souvislých ploch veřejně přístupné zeleně (zelené pásy) v rozvojových oblastech a v rozvojových osách a ve specifických oblastech (bod 21 APÚR) – zelené pásy nejsou v rámci tohoto ÚP navrhovány jako součást ploch územního systému ekologické stability,
- podle místních podmínek vytvářet předpoklady pro lepší dostupnost území a zkvalitnění dopravní a technické infrastruktury s ohledem na prostupnost krajiny (bod 23 APÚR) – návrh ÚP navrhuje doplnit cestní síť v krajině a zachovávat stávající silniční síť na úrovni všech krajských silnic III. třídy, místních i účelových komunikací,
- pro zajištění kvality života obyvatel zohledňovat nároky dalšího vývoje území, požadovat jeho řešení ve všech potřebných dlouhodobých souvislostech, včetně nároků na veřejnou infrastrukturu (bod 28 APÚR) – návrh ÚP vymezuje dostatek rozvojových ploch a tomuto návrhu odpovídá i navržená potřebná dopravní a technická infrastruktura, zejména stávající nákladně vybudovaná ČOV na západním okraji sídla Truskovice, dále územním plán Truskovice naplňuje tento požadavek komplexním návrhem zásobování pitnou vodou pro sídlo Truskovice ze stávající vodojemu, ATS a 2 již vybudovaných vrtů na pitnou vodu ve východní části sídla Truskovice a samozřejmě podmínkou, aby všechny nové zastavitelné plochy na okraji intravilánu sídla Truskovice byly napojeny na tento centrální systém zásobování pitnou vodou.

C.a.2. Přezkoumání souladu návrhu se Zásadami územního rozvoje Jihočeského kraje ve znění jejich 1, 2., 3., 5., 6. a 7. aktualizace

[51] Pokud jde o obecně platné krajské priority územního plánování pro zajištění udržitelného rozvoje území dle kap. a) ZÚR Jihočeského kraje, můžeme konstatovat, že územní plán plně a výslovně respektuje zejména tyto priority:

- základní prioritou řešení zásad územního rozvoje je dosažení územně vyváženého a dynamického rozvoje území Jihočeského kraje, který povede ke zvyšování celkové konkurenceschopnosti a inovativnosti, zlepšování kvality života a k efektivnímu a udržitelnému využívání disponibilních zdrojů při zohlednění veškerých hodnot území – návrh ÚP navrhuje dostatek nových ploch pro bydlení výhradně v návaznosti na zastavěné území sídla Truskovice, čímž vytváří předpoklady pro zlepšování kvality života, zároveň návrh mimořádně chrání přírodní hodnoty, zejména vymezením komplexního systému koridorů a polygonů pro biokoridory a biocentra v rámci regionálního a lokálního územního systému ekologické stability,

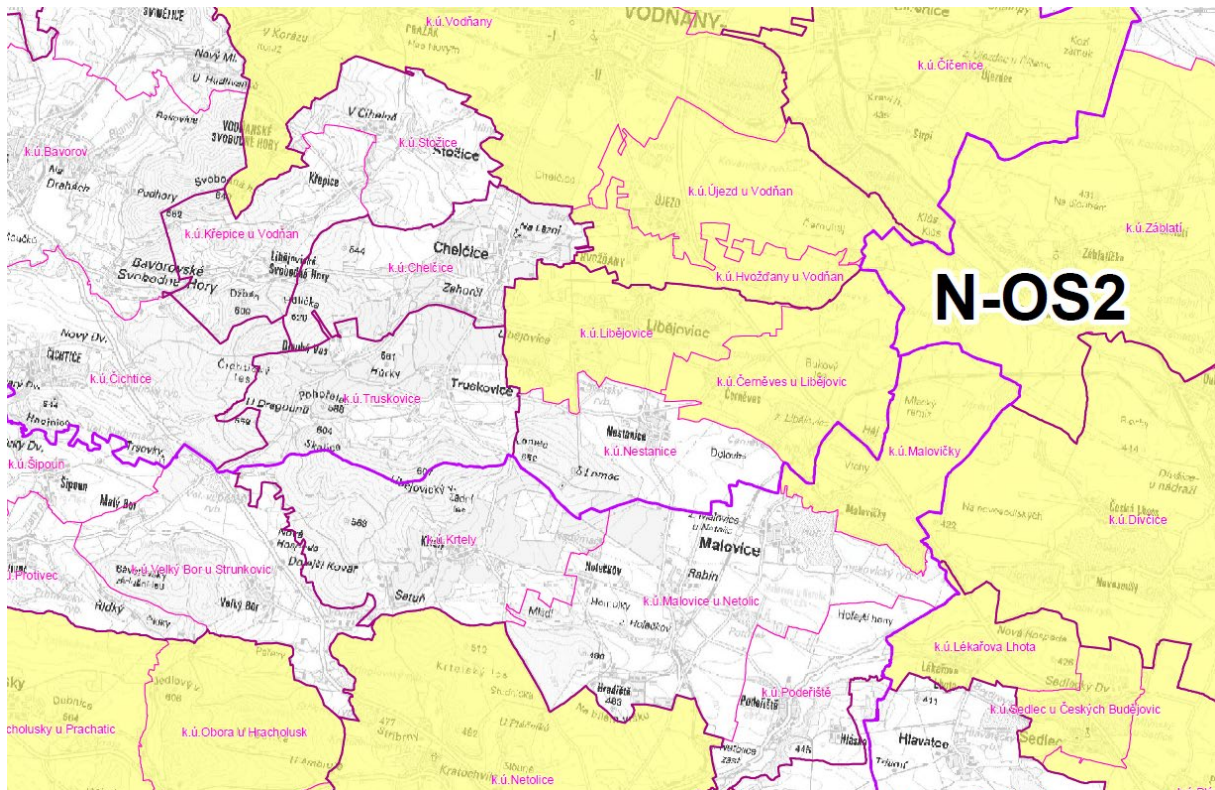


- řešení Zásad územního rozvoje Jihočeského kraje reaguje na polohu Jihočeského kraje v rámci České republiky, na návaznosti na území sousedních států Německa a Rakouska, zohledňuje schválenou Politiku územního rozvoje ČR a respektuje princip udržitelného rozvoje, všech jeho 3 pilířů - příznivého životního prostředí, zdravého hospodářského rozvoje a sociální soudržnosti obyvatel – návrh ÚP respektuje vymezení regionálního biocentra RBC771 a regionálního biokoridoru RBK376 v souladu s AZÚR a s tímto

definovaným principem, navrhuje přiměřené množství nových zastavitelných ploch pro posílení sociálního a ekonomické pilíře udržitelného rozvoje v rámci sídel patřících do správního území Obce Truskovice, navrhuje rozumně dimenzovaný systém zásobování pitnou vodou, elektřinou i odkanalizování,

- priority pro zajištění příznivého životního prostředí:
  - vytvářet podmínky pro zachování a tvorbu rozmanité, esteticky vyvážené a ekologicky stabilní krajiny; tzn. respektovat stanovené cílové charakteristiky krajiny a stanovené zásady pro činnost v území a rozhodování o změnách v území pro jednotlivé typy krajiny a dále vytvářet podmínky k ochraně a zajištění funkčnosti územního systému ekologické stability – územní plán Truskovice se mimořádně podrobně věnuje koncepci krajiny, stanovuje hranice regionálního biocentra RBC771 Čichtický les a regionálního biokoridoru RBK376 Čichtický les – Peklo,
  - minimalizovat zábory zemědělského půdního fondu a negativní zásahy do pozemků určených k plnění funkcí lesa (dále též jen „PUPFL“); tzn. zajistit ochranu před neopodstatněnými zábory kvalitní zemědělské půdy s cílem zachovat hodnoty území pro zemědělské a lesní hospodaření – nad rámec stávajícího ÚP nijak zásadně neexpanduje zastavitelné plochy do volné krajiny,
  - zajistit ochranu, zachování a obnovu jedinečného výrazu kulturní krajiny přispívající k vytváření charakteru typického krajinného rázu pro Jižní Čechy; tzn. minimalizovat necitlivé zásahy do krajiny, minimalizovat fragmentaci volné krajiny a podpořit úpravy, činnosti a aktivity, které povedou k obnově a zkvalitnění krajinných hodnot v území – návrh ÚP stanovuje přísná a přesná pravidla prostorové regulace staveb pro zachování venkovského charakteru zástavby, návrh respektuje začlenění správního území Obce Truskovice do krajinného typu lesoplního,
  - vytvářet podmínky pro ochranu území před potencionálními riziky a přírodními katastrofami (např. povodně, záplavy, eroze půdy, selhání technologického systému), tzn. řešit opatření vedoucí k jejich zmírnění či eliminaci s cílem minimalizovat rozsah případných škod, a to se zřetelem na možné ovlivnění širšího území; zejména preferovat pasivní protipovodňová opatření spočívající ve zvyšování retenční schopnosti krajiny při ochraně před povodněmi a záplavami – návrh územního plánu Truskovice plně zachovává vysoké procento ovocných sadů a vodních ploch ve správním území, územní plán Truskovice nenavrhuje žádné záměry vyžadující si odlesnění,
  - vytvářet podmínky pro zajišťování ochrany vodních poměrů, chráněných oblastí přirozené akumulace vod (dále též jen „CHOPAV“), území chráněných pro akumulaci povrchových vod, povrchových a podzemních vod, vodních ekosystémů na území kraje a vodních zdrojů pro stávající i budoucí potřeby kraje, tzn. podporovat a vytvářet opatření v území, která povedou ke zvýšení retenčních schopností území – návrh nijak nenarušuje ochranu povrchových a podzemních vod, vodních ekosystémů a vodních zdrojů, naopak návrhem pasivních opatření zvyšujících retenčních schopnost krajiny,

- podporovat a vytvářet taková řešení, která povedou k ochraně ovzduší, půd a vod v území a k minimalizaci jejich znečištění – návrh ÚP nepředpokládá žádný nový zdroj znečištění ovzduší, stejně tak nenavrhuje žádný záměr, který by mohl zvýšit znečištění půd,
  - podporovat řešení zohledňující ochranu přírodně a krajinářsky cenných území – návrh územního plánu Truskovice v oblasti ochrany přírodních hodnot plně respektuje stávající podmínky využití území, zejména vysoký podíl sadů a lesních ploch na celkové výměře správního území Obce Truskovice, návrh ÚP dále vymezuje plochy ÚSES a tím vytváří předpoklady pro zlepšení nebo alespoň uchování vysokého stupně ekologické stability krajiny,
- priority pro zajištění hospodářského rozvoje kraje:
- situovat rozvojové záměry, včetně záměrů vědecko-výzkumného a inovačního charakteru, zejména v rozvojových oblastech a rozvojových osách vymezených v souladu s Politikou územního rozvoje ČR 2008 a v rozvojových oblastech a rozvojových osách nadmístního významu vymezených v této dokumentaci – Obec Truskovice je zařazena mimo rozvojové oblasti i osy nadmístního významu, rozvoj ploch pro smíšené bydlení a s tím související návrh ploch pro smíšenou výrobu a služby je zcela uměřený a odpovídá blízkosti významné dopravní tepny D20 (E49) Plzeň – Písek – Vodňany – České Budějovice a rozvojové oblasti N-OS2 na východním okraji správního území Obce Truskovice,
  - upřednostnit využití transformačních území oproti rozvoji v dosud nezastavěném území, tzn. přednostně využívat plochy a objekty vhodné k podnikání v zastavěném území, s cílem podpořit přednostně rekonstrukce a přestavby za účelem využití brownfields – v rámci urbanistické koncepce je závazně navržena revitalizace celé jižní části sídla Truskovice, jedná se o lokality HS.06 jižně od centra sídla Truskovice a SV.07 zcela na jižním okraji sídla Truskovice, včetně dalšího rozvoje a využití stávajících prostor zemědělských areálů na konverzi na plochy smíšené výroby a služeb (HS.06) a plochy smíšené obytné venkovského charakteru (SV.07) ,



- zabezpečit rozvoj cestovního ruchu na území Jihočeského kraje, tzn. vytvořit podmínky a prostor pro udržitelný rozvoj a zvyšování kvality aktivit cestovního ruchu v oblasti turistiky, lázeňství, sportovních aktivit a rekreace včetně vytvoření podmínek pro uplatnění mimoprodukční funkce zemědělství v krajině a mimoprodukční funkce lesů a rybníků v návštěvnických a rekreačně atraktivních oblastech s cíli umožnit intenzivnější rekreační a turistické využívání území a zlepšení propustnosti krajiny i v přeshraničním turistickém styku – rozvoj cestovního ruchu je naplněn zachováním stávajících objektů individuální rekreace, aby tyto lokality zůstaly fixovány pro své využití v rámci rekreace a cestovního ruchu, včetně možnosti využití v podstatě všech stávajících i navržených ploch pro smíšené bydlení, tedy včetně tzv. druhého, rekreačního bydlení, vzhledem k tomu, že Truskovice po dokončení dálnice D4 z Prahy dom Písku budou hodinu jízdy z jižního okraje pražské aglomerace, lze předpokládat velký zájem o objekty tzv. druhého bydlení právě z této části ČR, proto je také součástí návrhu územního plánu nová lokalita pro 10 stavebních pozemků pro bydlení na severním okraji intravilánu Truskovic,
- vytvářet podmínky pro rozvoj, popř. stabilizaci, venkovských oblastí, tzn. vytvořit podmínky a prostor pro zachování a rozvoj zemědělství, lesního a vodního hospodářství a stejně tak aktivit, které s nimi souvisejí – návrh zachovává stávající zemědělské areály a podporuje další rozvoj podnikání zejména v sídle Truskovice a Dlouhá Ves,
- vytvářet podmínky pro rozvoj systémů dopravní obsluhy a technického vybavení, tzn. na území kraje zajistit nezbytný rozvoj nadřazených systémů dopravní obsluhy a veřejného technického

vybavení s cílem zabezpečit podmínky pro hospodářský rozvoj a pro stabilizaci hospodářských činností na území kraje – návrh plně respektuje silnice krajského významu III/12250 a III/14221,

- priority pro zajištění sociální soudržnosti obyvatel:

- vytvářet podmínky pro eliminaci nepříznivých sociálních vlivů a posílení polycentrického uspořádání sídelní struktury kraje; tzn. nepříznivé sociální vlivy plynoucí z rozdílné úrovně zabezpečení kvality života obyvatel a obytného prostředí je potřeba eliminovat formou rozvoje potřebné veřejné infrastruktury, prosazením příznivého urbanistického rozvoje a posílením vzájemné sociální, hospodářské a dopravní vazby mezi urbánními, venkovskými a marginálními oblastmi a umožnit i rozvoj oblastí, kde dnes převládají zájmy ochrany přírody nad civilizačními hodnotami, v nichž je nutno zároveň zohlednit přírodní hodnoty daného území – sídlo Truskovice leží v centrální oblasti Jihočeského kraje, ale mimo rozvojové oblasti a osy, mimo specifické oblasti, proto územní plán plně akcentuje rozdělení sídel na rozvojová, tj. sídlo Truskovice, a na ta stabilizovaná, tj. sídlo Dlouhá Ves, a díle na ostatní malé usedlosti a samoty, a volí pro ně diverzifikovaná řešení umožňující jejich další rozvoj,
- vytvářet podmínky pro vyvážený a rovnoměrný rozvoj území, tzn. vytvořit územně plánovací předpoklady pro snižování nezaměstnanosti a zajištění sociální soudržnosti obyvatel, především posílením nabídky vhodných rozvojových ploch s ohledem na diferencované předpoklady jednotlivých oblastí kraje a jednotlivých obcí – viz předchozí, územní plán Truskovice pro všechna sídla a usedlosti nebo osady volí diverzifikovaná řešení umožňující jejich další rozvoj, reflektující jejich dobrou dopravní dostupnost, u malého sídla Dlouhá Ves a samostatných osad preferuje zájem na klidném a pozvolném rozvoji a zachování stávající počtu staveb i zde žijících obyvatel, jednoznačně u těchto malých sídel převažuje ochrana přírodních hodnot v území, zejména mimořádně cenných ovocných sadů,
- při vymezování zastavitelných ploch vyloučit nekoncepční formy využívání volné krajiny, tzn. přednostně využívat proluky v zastavěném území a nevyužité a opuštěné areály, předcházet negativním vlivům suburbanizace – je 100% naplněno stanovenou urbanistickou koncepcí tohoto ÚP, není zde ani jeden obytný satelit ve volné krajině, všechny nově navržené zastavitelné plochy jsou navrženy ve vazbě na již zastavěné území nebo výjimečně na již vymezené zastavitelné plochy, stávající historická sídelní struktura zejména sídel je plně respektována, ve všech sídlech je navazováno na již realizované stavební záměry umožněné předchozí podobou územního plánu obce Truskovice,
- vytvářet podmínky pro zachování a citlivé doplnění výrazu sídel, tzn. respektovat stávající historicky utvářené sídelní struktury, ochranu tradičního obrazu městských i vesnických sídel v krajině, včetně zajištění ochrany jednotlivých kulturních památek a krajinných a stavebních dominant, u MPR a VPR a zón a KPZ dbát na zachování a citlivé doplnění originality původního architektonického výrazu a urbanistického a prostorového uspořádání, s cílem nenarušovat cenné městské i venkovské urbanistické struktury a architektonické a přírodní hodnoty ne-

vhodnou zástavbou, u rázovitých obcí a sídel dbát na zachování originality původního architektonického výrazu a prostorového uspořádání, podpořit oblastně pestré hodnoty kulturního dědictví – návrh ÚP stanovuje přísná a přesná pravidla prostorové regulace staveb pro zachování charakteru zástavby sídla Truskovice,

- vytvořit podmínky pro odstranění nebo zmírnění současných ekologických problémů, tzn. vhodně stanovenými koncepcemi v územních plánech je potřeba zamezit nepříznivým dopadům lidských činností na kvalitu životního a obytného prostředí, asanovat devastovaná území a odstranit staré ekologické zátěže v území – správní území Obce Truskovice je relativně „čisté“, bez významnějších ekologických problémů,
  - při činnosti v území vytvářet podmínky pro zajištění odpovídající ochrany veřejného zdraví – správní území Obce Truskovice se nachází v relativně čistém a zdravém prostředí, územní plán tuto hodnotu nijak nenarušuje, a naopak ji vymezením vhodných zastavitelných ploch mimo lokality se zvýšenou koncentrací prachu a hluku dále fixuje a chrání pro budoucí generace.
- Z hlediska konkrétně vymezených záměrů je návrhem ÚP Truskovice plně respektováno vymezení regionálního biokoridoru RBK376 Čichtický les – Peklo a regionálního biocentra RBC771 Čichtický les, které je upřesněno ve svých hranicích, ale jinak převzato bez jakékoliv věcné změny z aktuální podoby Zásad územního rozvoje Jihočeského kraje, dále je plně převzat a částečně upřesněn koridor pro dvojitě vedení ZVN 400 kV Kočín – Přeštice (záměr Ee36 dle Zásad územního rozvoje Jihočeského kraje v platném znění).

### **C.b. Přezkoumání souladu s cíli a úkoly územního plánování, zejména s požadavky na ochranu architektonických a urbanistických hodnot v území a požadavky na ochranu nezastavěného území**

[52] Návrh ÚP plně respektuje stanovené cíle a úkoly územního plánování dle § 18 a § 19 stavebního zákona, dle stanovených obecných priorit územního plánování pro ČR dle APÚR, dle priorit územního plánování kraje pro zajištění udržitelného rozvoje území podle AZÚR JČK. Rozsah navržených zastavitelných ploch je odpovídající pro město této velikosti. Jak je uvedeno již ve vyhodnocení návrhu směrem k AZÚR Jihočeského kraje, obec leží při významné dopravní tepně silnice I/20 spojující České Budějovice a Písek a dále na Prahu nebo na Plzeň. Přesto je návrh zastavitelných ploch velmi uměřený. Návrh z 75% přebírá již vymezené zastavitelné plochy dle dnešního platného a účinného územního plánu obce Truskovice. Ty se snaží dotvořit a modulovat tak, aby byly zdůrazněny synergické efekty mezi nimi a zároveň nedošlo k nadměrné exploataci volné krajiny. V rovině pohledu na celé správní území Obce Truskovice a na jednotlivá sídla územní plán škáluje sídla ve správním území takto: sídlo Truskovice - rozvoj přiměřený, poměrně velký nárůst zastavitelných ploch, zejména na severním a jižním okraji intravilánu sídla odpovídající poloze a dobré dopravní dostupnosti, sídlo Dlouhá Lhota, rekreační a klidové sídlo,

s přirozeným a přiměřeným rozvojem, kde dominuje environmentální pilíř nad hospodářským pilířem, ostatní malá sídla - již poněkud odlehleji situovaná sídla ležící stranou od hlavních komunikačních cest, uměřený rozvoj založený na stabilizaci stávajících ploch bez návrhu dalších zastavitelných ploch.

### **C.c. Přezkoumání s požadavky stavebního zákona a jeho prováděcích právních předpisů**

[53] Územní plán Truskovice plně respektuje požadavky stavebního zákona i jeho prováděcích vyhlášek 500/2006 Sb., o územně analytických podkladech, územně plánovací dokumentaci a způsobu evidence územně plánovací činnosti, a 501/2006 Sb., o obecných požadavcích na využívání území. Pokud jde o stanovení ploch s rozdílným způsobem využití, je oproti požadavkům §§ 4–19 vyhlášky 501/2006 Sb. doplněno rozdělením ploch dle datového modelu „Standard vybraných částí územního plánu, Dokumentace datového modelu, Verze 24.10.2019“.

### **C.d. Přezkoumání souladu s požadavky zvláštních právních předpisů a se stanovisky dotčených orgánů podle zvláštních právních předpisů, popřípadě s výsledkem řešení rozporů**

[54] Územní plán je zpracován přesně dle požadavků stavebního zákona a správního řádu, osnova textové části výroku je přesně a doslovně převzata z přílohy č. 7 vyhl. 500/2006, dělení ploch dle způsobu využití je přesně převzato dle §§ 4 - 19 vyhl. 501/2006 Sb., s využitím možnosti dále podrobně členit jednotlivé typy funkčního využití ploch s rozdílným způsobem využití oproti požadavkům §§ 4 - 19 vyhlášky 501/2006 Sb. rozdělením ploch dle datového modelu „Standard vybraných částí územního plánu, Dokumentace datového modelu, Verze 24.10.2019“. Územní plán respektuje požadavky zákona č. 114/1992 Sb., o ochraně přírody a krajiny, ve znění pozdějších předpisů, zejména ve vazbě na ustanovení § 45i týkající se ochrany evropsky významných lokalit a ptačích oblastí soustavy NATURA 2000, kdy v rámci zadání bylo vydáno stanovisko č.j. KUJCK 77650/2021 ze dne 4.6.2021, které vyloučilo negativní vliv návrhu ÚP na EVL a PO soustavy NATURA 2000, zákona č. 100/2001 Sb., o posuzování vlivů na životní prostředí a o změně některých souvisejících zákonů, kdy v rámci naplnění požadavků této právní normy bylo v etapě projednání návrhu zadání vydáno stanovisko příslušného orgánu ochrany ŽP, kterým je zde Krajský úřad Jihočeského kraje č.j. KUJCK 77650/2021 ze dne 4.6.2021, o tom, že nemusí být návrh územního plánu, coby koncepce, posouzen z hledisek vlivů na životní prostředí podle ustanovení § 47 odst. (3) stavebního zákona v rozsahu dle přílohy stavebního zákona a vzhledem k výše uvedenému tedy nemusí být provedeno komplexní vyhodnocení vlivů územního plánu na udržitelný rozvoj území v rozsahu přílohy č. 5 vyhl. 500/2006 Sb., správního řádu (zákon č. 500/2004 Sb., ve znění pozdějších předpisů), textová část je dělena na část výrokovou a část odůvodnění, do odůvodnění budou po projednání podle § 50 a § 52 stavebního zákona doplněny všechny uplatněné námitky i připomínky vč. návrhu dílčího výroku na jejich vypořádání a dílčího stručného odůvodnění tohoto vypořádání, **vyhlášky č.**

271/2019 Sb. Ministerstva životního prostředí, o stanovení postupů k zajištění ochrany zemědělského půdního fondu, kdy odůvodnění návrhu ÚP plně respektuje tabulku č. 2 této vyhlášky, vyhlášky č. 380/2002 Sb., k přípravě a provádění úkolů ochrany obyvatelstva, výroková část této změny obsahuje náležitosti vyžadované § 20 písm. a) až i) této vyhlášky, dalších speciálních zákonů, jako je silniční zákon (zákon č. 361/2000 Sb., o provozu na pozemních komunikacích), zákon č. 13/1997 Sb., o pozemních komunikacích, vodní zákon (zákon č. 254/2001 Sb. o vodách a o změně některých zákonů, ve znění pozdějších předpisů), lesní zákon (zákon č. 289/1995 Sb. o lesích a o změně a doplnění některých zákonů, ve znění pozdějších předpisů), horní zákon (zákon č. 44/1988 Sb., o ochraně a využití nerostného bohatství, ve znění pozdějších předpisů).

[55] Územní plán Truskovice je zpracován v souladu s požadavky dotčených orgánů, který byly uplatněny v jejich stanoviscích během společného projednání dle ust. § 50 stavebního zákona, viz tabulka pod textem:

ČÍSLO / DOTČENÝ ORGÁN / č.j. / datum doručení Požadavky (kráceno pořizovatelem)	VYPOŘÁDÁNÍ Pokyny pro úpravu návrhu a odůvodnění
<p><b>01 / MěÚ Vodňany, OŽP / MUVO 1776/2022 / 14.3.2022</b></p> <p>Souhrnná informace Městského úřadu Vodňany, odboru životního prostředí, k záměru: „návrh územního plánu Truskovice“:</p> <p><b>Předběžná informace dle zákona č. 114/1992 Sb.:</b> Správní orgán posoudil předložený záměr podle kompetencí stanovených v ust. § 77 zákona a shledal, že realizací záměru nedojde k dotčení zájmů ochrany přírody a krajiny, jejichž ochrana je svěřena zdejšímu správnímu orgánu. S předloženým návrhem územního plánu je možné souhlasit v plném rozsahu.</p> <p><b>Vyjádření dle zákona o vodách:</b> Předložený návrh územního plánu pro obec Truskovice zahrnuje část pojednávající o koncepci vodohospodářské infrastruktury a dále koncepci odkanalizování obce a přilehlých částí případně samot. Podrobněji je odkanalizování obce dáno schváleným kanalizačním řádem. Návrh územního plánu neobsahuje koncepci hospodaření se srážkovými vodami v rámci obce a přilehlých částí. Tuto koncepci by bylo vhodné do územního plánu doplnit. Vodoprávní úřad dále doporučuje předložené koncepcie více specifikovat a konkretizovat jednotlivá přípustná/podmínečně přípustná a nepřípustná využití.</p> <p><b>Sdělení dle zákona o ochraně ZPF:</b> Uplatnění stanoviska k výše uvedenému není z</p>	<p><b>RESPEKTOVAT</b> Bez požadavků na změny v dokumentaci.</p> <p><b>RESPEKTOVAT</b> Doplnit koncepci hospodaření se srážkovými vodami, doporučit budování retenčních nádrží pro nové zastavitelné plochy, kdy dešťové vody budou zasakovány na jednotlivých stavebních pozemcích.</p> <p><b>RESPEKTOVAT</b></p>

<p>hlediska ochrany zemědělského půdního fondu v kompetenci zdejšího odboru životního prostředí, tato pravomoc je v souladu s ustanovením § 17a písm. a) zákona v působnosti Krajského úřadu - Jihočeského kraje, OZZL.</p> <p><b>Sdělení dle zákona o ochraně ovzduší:</b> Uplatnění stanoviska k výše uvedenému není z hlediska ochrany ovzduší v kompetenci zdejšího odboru životního prostředí, tato pravomoc je v souladu s ustanovením § 11 odst. 2 písm. a) zákona v působnosti Krajského úřadu - Jihočeského kraje, odboru životního prostředí, zemědělství a lesnictví.</p> <p><b>Sdělení dle zákona o lesích:</b> Orgán státní správy lesů nesouhlasí se zněním bodu 8. b, č. 4, který upravuje koncepci ochrany a rozvoje přírodních hodnot. Podle znění tohoto bodu lze umísťovat hlavní stavby trvalého charakteru ve vzdálenosti větší než 25 m od okraje lesního pozemku, a kdy ve vzdálenosti menší než 25 m od okraje lesa je možno umísťovat pouze stavby vedlejší. Oplocení pozemků je možné umístit ve vzdálenosti 2 m od okraje lesního pozemku. Zdejší orgán státní správy lesů upozorňuje na dikci lesního zákona, kdy dotýká-li se řízení podle zvláštních předpisů zájmů chráněných lesním zákonem, rozhodne stavební úřad nebo jiný orgán státní správy jen se souhlasem příslušného orgánu státní správy lesů, který může svůj souhlas vázat na splnění podmínek. Tohoto souhlasu je třeba i k dotčení pozemků do vzdálenosti 50 m od okraje lesa. Souhlas vydávaný jako podklad pro rozhodnutí o umístění stavby nebo územní souhlas a dále pro rozhodnutí o povolení stavby, zařízení nebo terénních úprav anebo jejich ohlášení je závazným stanoviskem podle správního řádu a není samostatným rozhodnutím ve správním řízení. Každé jednotlivé umístění stavby (hlavní stavba, vedlejší stavba, oplocení) ve vzdálenosti do 50 m od okraje lesního pozemku bude posouzeno jednotlivě a orgán státní správy lesů vydá závazné stanovisko souhlasné, nebo nesouhlasné, a to podle konkrétních podmínek vycházejících z jednotlivého lesního stanoviště.</p> <p><b>Z hlediska ostatních složek ochrany ŽP:</b> Z hlediska ostatních právních předpisů na úseku ochrany životního prostředí v příslušnosti zdejšího</p>	<p>Dokumentace bude upravena dle vypořádání stanoviska KÚ OZZL, ZPF jako dotčeného orgánu ochrany zemědělského půdního fondu.</p> <p><b>RESPEKTOVAT</b> Bez požadavků na změny v dokumentaci.</p> <p><b>RESPEKTOVAT</b> Z návrhu územního plánu bude vypuštěna 8. b, č. 4, kdy podle znění tohoto bodu lze umísťovat hlavní stavby trvalého charakteru ve vzdálenosti větší než 25 m od okraje lesního pozemku, a kdy ve vzdálenosti menší než 25 m od okraje lesa je možno umísťovat pouze stavby vedlejší. Oplocení pozemků je možné umístit ve vzdálenosti 2 m od okraje lesního pozemku.</p>
---	--

<p>správního úřadu bez připomínek.</p>	<p><b>RESPEKTOVAT</b> Bez požadavků na změny v dokumentaci.</p>
<p><b>02 / HZS / HSCB-574-2/2022 UO-ST / 1.3.2022</b> Hasičský záchranný sbor Jihočeského kraje v souladu s ustanovením § 12 odst. 2 písm. i) zákona č. 239/2000 Sb., o integrovaném záchranném systému a o změně některých zákonů, ve znění pozdějších předpisů, ve smyslu § 50 odst. 2 zákona č. 183/2006 Sb., o územním plánování a stavebním řádu, ve znění pozdějších předpisů, posoudil předložený návrh územního plánu Truskovice a k výše uvedené dokumentaci předložené dne 16.2.2022 vydává souhlasné stanovisko. Z posouzení předložené územně plánovací dokumentace v rozsahu zákona č. 239/2000 Sb., o integrovaném záchranném systému a o změně některých zákonů a ustanovení § 20 vyhlášky č. 380/2002 Sb., k přípravě a provádění úkolů ochrany obyvatelstva, dospěl HZS Jihočeského kraje k závěru, že návrh územního plánu Truskovice splňuje požadavky § 20. HZS Jihočeského kraje vycházel při vydání stanoviska z těchto podkladů: zákon č. 239/2000 Sb., o integrovaném záchranném systému a o změně některých zákonů, ve znění pozdějších předpisů, § 20 vyhlášky č. 380/2002 Sb., k přípravě a provádění úkolů ochrany obyvatelstva.</p>	<p><b>RESPEKTOVAT</b> Bez požadavků na změny v dokumentaci.</p>
<p><b>03 / MO / 125971/2022-7460-OÚZ-BR / 11.3.2022</b> Odbor ochrany územních zájmů a státního odborného dozoru, Sekce správy a řízení organizací, Ministerstvo obrany, v souladu se zmocněním v § 6 odst. 1 písmeno h) zákona č. 222/1999 Sb., o zajišťování obrany České republiky, ve znění pozdějších předpisů (dále jen „zákon o zajišťování obrany ČR“) a zmocněním v § 175 odst. 1 zákona č. 183/2006 Sb., o územním plánování a stavebním řádu (stavební zákon), ve znění pozdějších předpisů (dále jen „stavební zákon“), jako věcně a místně příslušné ve smyslu zákona o zajišťování obrany ČR, vydává ve smyslu § 50 odst. 2 stavebního zákona a dle § 4 odst. 2 písm. b) stavebního zákona stanovisko, jehož obsah je závazný pro opatření obecné povahy dle stavebního zákona, ve kterém ve veřejném zájmu důrazně žádá o zapracování limitů a zájmů MO do návrhu územně plánovací dokumentace</p>	<p><b>RESPEKTOVAT</b> Je zapracováno jako bod 8 výrokové části návrhu územního plánu ve znění: „na celém správním území lze umístit a povolit jen na základě závazného stanoviska Ministerstva obrany: výstavba, rekonstrukce a opravy dálniční sítě, rychlostních komunikací, silnic I. a III. třídy, výstavba a rekonstrukce železničních tratí a jejich objektů, výstavba a rekonstrukce letišť všech druhů, včetně zařízení, výstavba vedení VN a VVN, výstavba větrných elektráren, výstavba radioelektronických zařízení (radiové, radiolokační, radionavigační, telemetrická) včetně anténních systémů a opěrných konstrukcí (např. základnové stanice), výstavba objektů a zařízení vysokých 30 m a více nad terénem, výstavba vodních nádrží (přehrady, rybníky), výstavba objektů tvořících dominanty v území (např. rozhledny), celé správní území Obce Truskovice je</p>

<p>před veřejným projednáním. Na celém správním území je zájem Ministerstva obrany posuzován z hlediska povolování níže uvedených druhů staveb podle ustanovení § 175 zákona č. 183/2006 Sb. (dle ÚAP jev 119). Na celém správním území umístit a povolit níže uvedené stavby jen na základě závazného stanoviska Ministerstva obrany: výstavba, rekonstrukce a opravy dálniční sítě, rychlostních komunikací, silnic I. II. a III. třídy, výstavba a rekonstrukce železničních tratí a jejich objektů, výstavba a rekonstrukce letišť všech druhů, včetně zařízení, výstavba vedení VN a VVN, výstavba větrných elektráren, výstavba radioelektronických zařízení (radiové, radiolokační, radionavigační, telemetrická) včetně anténních systémů a opěrných konstrukcí (např. základnové stanice...), výstavba objektů a zařízení vysokých 30 m a více nad terénem, výstavba vodních nádrží (přehrady, rybníky), výstavba objektů tvořících dominanty v území (např. rozhledny). Ministerstvo obrany požaduje respektovat výše uvedené vymezené území a zapracovat je do textové části návrhu územního plánu do Odůvodnění, kapitoly Zvláštní zájmy Ministerstva obrany. Do grafické části pod legendu koordinačního výkresu zapracujte následující textovou poznámku: „Celé správní území je zájmovým územím Ministerstva obrany z hlediska povolování vyjmenovaných druhů staveb“.</p> <p>Odůvodnění:</p> <p>Ministerstvo obrany v souladu se zmocněním v § 6 odst. 1 písmeno h) zákona o zajišťování obrany a zmocněním v § 175 odst. 1 stavebního zákona provedlo po obdržení oznámení pořizovatele územně plánovací dokumentace (dále jen „ÚPD“) vyhodnocení výše uvedeného návrhu z pozice dotčeného orgánu. Výše uvedená vymezená území Ministerstva obrany tvoří neopomenutelné limity v území nadregionálního významu a jejich respektování a zapracování do ÚPD je požadováno ve veřejném zájmu pro zajištění obrany a bezpečnosti státu. Toto stanovisko Ministerstva obrany je uplatněno v kontinuitě na vydané vyjádření MO k návrhu zadání ÚPD a poskytnuté údaje o území úřadu územního plánování pro zpracování územně analytických podkladů ORP. Ministerstvo obrany nemá k předloženému návrhu ÚPD další připomínky za předpokladu zapracování výše uvedených vymezených</p>	<p>zájmovým územím Ministerstva obrany z hlediska povolování výše vyjmenovaných druhů staveb.“.</p>
---	---

<p>území MO do textové i grafické části v souladu s tímto stanoviskem. Jedná se o provedení úprav části Odůvodnění, které neovlivňují koncepci předložené ÚPD. Veškeré požadavky Ministerstva obrany jsou uplatněny ve veřejném zájmu na zajištění obrany a bezpečnosti státu a jsou deklarací stávajících strategicky důležitých limitů v území, jejichž nerespektování by vedlo k ohrožení funkčnosti speciálních zařízení MO.</p>	
<p><b>04 / MPO / MPO 17888/2022 / 28.2.2022</b> Z hlediska působnosti Ministerstva průmyslu a obchodu ve věci využívání nerostného bohatství a ve smyslu ustanovení § 15 odst. 2 zákona č. 44/1988 Sb., o ochraně a využití nerostného bohatství (horní zákon), ve znění pozdějších předpisů uplatňujeme k výše uvedené územně plánovací dokumentaci podle ustanovení § 50 odst. 2 zákona č. 183/2006 Sb., o územním plánování a stavebním řádu (stavební zákon), ve znění pozdějších předpisů následující stanovisko. S návrhem výše uvedeného územního plánu souhlasíme. Odůvodnění: ve správním území obce se nenacházejí žádné dobývací prostory, ložiska nerostů, prognózní zdroje vyhrazených nerostů ani chráněná ložisková území. Z uvedeného důvodu není nutno stanovit žádné podmínky k ochraně a hospodárnému využití nerostného bohatství.</p>	<p><b>RESPEKTOVAT</b> Bez požadavků na změny v dokumentaci.</p>
<p><b>05 / KHS / KHSJC 04335/2022/HOK PI-PT-ST / 4.3.2022</b> Stanovisko Krajské hygienické stanice JČK se sídlem v Č. Budějovicích k návrhu územního plánu Truskovice. Na základě oznámení společného jednání o návrhu územního plánu Truskovice posoudila Krajská hygienická stanice JČK se sídlem v Č. Budějovicích jako dotčený orgán státní správy ve smyslu § 82 odst. 2 písmene i) a j) zákona č. 258/2000 Sb., o ochraně veřejného zdraví a o změně některých souvisejících zákonů ve znění pozdějších předpisů (dále jen „zákon č. 258/2000 Sb.“) a vydává podle § 77 odst. 1 zákona č. 258/2000 Sb. ve spojení s § 50 a § 4 odst. 2 zákona č. 183/2006 Sb., o územním plánování a stavebním řádu (stavební zákon), ve znění pozdějších předpisů ve spojení s Nařízením vlády č. 272/2011 Sb., o ochraně zdraví před nepříznivými účinky hluku a vibrací ve znění pozdějších předpisů toto stanovisko: s návrhem</p>	<p><b>RESPEKTOVAT</b> Pro nově navrhovanou plochu smíšenou výrobní HS.06 bude stanoven regulativ, že investor jednoznačně prokáže splnění hygienických limitů hluku pro nejbližší chráněný venkovní prostor, chráněný venkovní prostor staveb, případně chráněný vnitřní prostor staveb vzhledem k nově navrhovaným plochám smíšeným obytným venkovským SV.07, SV.08.</p>

<p>územního plánu Truskovice, předloženým orgánu ochrany veřejného zdraví dne 16.2.2022, žadatelem Obecní úřad Truskovice, Truskovice 73, 389 01 Vodňany (dále jen „žadatel“), jako podkladu k vydání stanoviska se souhlasí. V souladu s § 77 zákona č. 258/2000 Sb., ve znění pozdějších předpisů se souhlas váže na splnění takto stanovené podmínky: 1) Pro nově navrhovanou plochu smíšenou výrobní HS.06 bude stanoven regulativ, že investor jednoznačně prokáže splnění hygienických limitů hluku pro nejbližší chráněný venkovní prostor, chráněný venkovní prostor staveb, případně chráněný vnitřní prostor staveb vzhledem k nově navrhovaným plochám smíšeným obytným venkovským SV.07, SV.08, SV.01 a stávajícím plochám smíšeným obytným.</p> <p>Odůvodnění: Předmětem návrhu územního plánu Truskovice je zhodnocení stávajících a nově navrhovaných ploch sídel Truskovice, Dlouhá Ves a ostatních samot a usedlostí. Vzhledem k tomu, že je nově navrhovaná plocha smíšená výrobní HS.06 navrhována v těsné návaznosti nově navrhovaných ploch smíšených obytných venkovských SV.01, SV.07 a SV.08 a stávajících ploch smíšených obytných a mohlo by dojít k jejich negativnímu ovlivnění hlukem z provozu na nově navrhované ploše HS.06, stanovuje se podmínka č. 1.</p>	
<p><b>06 / OBÚ / SBS 07303/2022/OBÚ-06/ 18.2.2022</b></p> <p>Obvodní báňský úřad pro území krajů Plzeňského a Jihočeského (dále jen „OBÚ“), jako dotčený orgán státní správy, zajišťující při územně plánovací činnosti ochranu nerostného bohatství podle § 15 zákona č. 44/1988 Sb. o ochraně a využití nerostného bohatství (horní zákon), ve znění pozdějších předpisů (dále jen „horní zákon“), vydává v souladu s ustanovením § 4 odst. 2 písm. b) zákona č. 183/2006 Sb., o územním plánování a stavebním řádu (dále jen „stavební zákon“), souhlasné stanovisko k návrhu územního plánu Truskovice.</p> <p>Odůvodnění: OBÚ, na základě obdržení oznámení a výzvy dle § 55b odst. 2 stavebního zákona, přezkoumal předložený návrh územního plánu Truskovice a vyhodnotil jeho vliv na ochranu a využití nerostného bohatství. Podle § 15 odst. 2 horního zákona k výše</p>	<p><b>RESPEKTOVAT</b></p> <p>Bez požadavků na změny v dokumentaci.</p>

<p>uvedenému návrhu vydává souhlasné stanovisko.</p>	
<p><b>07 / KÚ OZZL, ZPF / KUJCK 33861/2022 / 16.3.2022</b>                  Krajský úřad – Jihočeský kraj, odbor životního prostředí, zemědělství a lesnictví, jako příslušný orgán ochrany zemědělského půdního fondu (ZPF) podle § 17a zákona č. 334/1992 Sb., o ochraně ZPF, ve znění pozdějších předpisů (zákona) po seznámení s výše uvedeným návrhem územního plánu vydává ve smyslu § 5 zákona toto stanovisko, kterým nesouhlasí s návrhem územního plánu Truskovice. Orgán ochrany ZPF hodnotil předložený návrh ÚP především z hlediska respektování zásad ochrany ZPF stanovených v § 4 zákona a dále z hlediska dodržení povinností pořizovatelů a zpracovatelů územně plánovací dokumentace uvedených v § 5 zákona. Posouzením návrhu podle výše uvedených ustanovení konstatuje, že návrh nerespektuje základní zásady ochrany zemědělského půdního fondu a je zpracován v rozporu s veřejným zájmem na ochranu zemědělského půdního fondu. Ke zpracovanému vyhodnocení záborů ZPF dle vyhlášky č. 271/2019 Sb., o stanovení postupů k zajištění ochrany zemědělského půdního fondu má krajský úřad následující výhrady a uplatňuje níže uvedené požadavky na jeho úpravu:</p> <ol style="list-style-type: none"> <li>1. Návrh územního plánu Truskovice vymezuje zastavitelné plochy pro bydlení s přepokládaným zábořem v rozsahu 3,7939 ha, dále plochy přestavby a koridor technické infrastruktury. Obsahem vyhodnocení záborů ZPF není plocha přestavby HS.06 a koridor technické infrastruktury Ee.36. Podle § 3 výše citované vyhlášky jsou předmětem hodnocení též koridory a plochy přestavby, proto je nutné jejich vyhodnocení doplnit.</li> <li>2. Požadujeme ještě jednou prověřit a vymezit v souladu s ust. § 58 stavebního zákona zastavěné území. Jedná se zejména o nesoulad na západní straně území (p.č. 1077, p.č. 1082), kde je zahrnuta do stabilizovaného území plocha výroby. Na základě předběžného posouzení by se mohlo jednat o legalizaci staveb a záboru ZPF. V této souvislosti požadujeme doložit, na základě jakých dokumentů a za jakým účelem byly stavby v území zrealizovány. Jedná se o zábor zemědělské půdy v I. bonitní třídě,</li> </ol>	<p><b>DOHODA ZE DNE 7.6.2022</b></p> <p>Plocha HS.06 – bude provedeno vyhodnocení důsledků územního plánu v souladu s § 3 a § 5 vyhl.č.271/2019 Sb., o stanovení postupů k zajištění ochrany zemědělského půdního fondu. Krajský úřad nepožadoval vyhodnocovat plochy, které nejsou součástí ZPF, v tomto případě je součástí plochy sad, který měl být vyhodnocen. BUDE VYHODNOCENO.</p> <p>Koridoru Ee.36 – koridor pro vedení VVN, který je přebírán z nadřazené dokumentace, bude vyhodnocen v souladu s § 3 vyhlášky č. 271/2019 Sb., o stanovení postupů k zajištění ochrany zemědělského půdního fondu, která je platná od 15.11.2019. Podle tohoto ustanovení se koridory vyhodnocují vždy, bez výjimky. BUDE VYHODNOCENO.</p> <p>P.p.č. 1077 v k.ú. Truskovice – navržené řešení nesplňuje kritéria dle ust. § 58 odst.2 zákona č. 183/2006 Sb., o územním plánování a stavebním řádu (stavební zákon) v platném znění. Krajský úřad trvá na dodržení tohoto ustanovení a nesouhlasí s vymezením zastavěného území na předmětném pozemku. Respektování realizované stavby bez zápisu do evidence katastru nemovitostí není zákonnou podmínkou pro zařazení pozemku do zastavěného území. P.P.Č. 1077 BUDE VYMEZEN JAKO SOUČÁST NEZASTAVĚNÉHO ÚZEMÍ.</p>

pro který je nutné prokázat dle § 4 odst.3 zákona převažující veřejný zájem nad zájmem ochrany ZPF. 3. Dále krajský úřad posuzoval rozsah požadavků na bytovou zástavbu, které vyhodnotil vzhledem k velikosti a charakteru sídla, demografickému vývoji a současnému rozvoji obce jako nepřiměřený. Ustanovení § 4 zákona ukládá povinnost hospodárného nakládání se zemědělskou půdou a omezování záborů půdy na nejnútnejší plochu. Nezbytnost navrhovaného záboru půdy musí být zdůvodněna způsobem, který vyžaduje zákon o ochraně ZPF. V odůvodnění návrhu nejsou uvedeny žádné konkrétní argumenty, na jejichž základě by bylo možné s požadovaným záborom souhlasit. Krajský úřad poznamenává, že vymezené plochy územním plánem pro více než 100 obyvatel jsou z hlediska záboru nejkvalitnější zemědělské půdy naddimenzované. Navržený rozsah vymezených zastavitelných ploch pro novou výstavbu několikanásobně převyšuje plošnou potřebu stavebních pozemků v obci. I kdybychom vzali v úvahu, že nabídka ploch pro bydlení zahrnuje vždy určitý převis pozemků pro bydlení, krajský úřad hodnotí požadavky návrhu jako nepřiměřené. V této bilanci navíc není zohledněno účelnější a intenzivnější využití zastavěného území, takže nabídka pozemků pro rodinné bydlení bude ještě vyšší. Skutečnost, že vymezené zastavitelné plochy nebyly v období platnosti územního plánu vůbec využity pro navrhovaný účel svědčí o tom, že nemohou být považovány za nezbytný zábor ZPF. Vzhledem k tomu, že na základě výhledové bilance návrh neprokázal, že požadovaný zábor ZPF je nezbytný pro rozvoj obce pro období předpokládané platnosti územního plánu, bude nutné přistoupit k redukci zastavitelných ploch nejméně o 1/2. Z hlediska dodržování základních zásad ochrany zemědělské půdy se jako potenciální plochy k vyřazení jeví především plochy SV.03 a SV.09, které jsou současně navržené v rozporu s ust. § 4 odst. 3 zákona (nebyl u nich prokázán převažující veřejný zájem na jejich zastavění) a současně neodpovídají požadavku § 4 zákona na odnímání půdy v nezbytných případech. Dále s ohledem na velikost záboru nejkvalitnější



Plocha SV.05 – na základě odůvodnění se zařazením plochy lze souhlasit, plocha se záborom 1,1905 ha zemědělské půdy bude využita pro smíšené vesnické bydlení.

Plocha SV.03 – v posuzované věci nebylo kritérium převažujícího veřejného zájmu naplněno. Nelze pouze konstatovat existenci jiného veřejného zájmu pro smíšenou obytnou funkci, která sama o sobě veřejným zájmem není. Musí být vždy prokázáno a zdůvodněno, v čem jiný veřejný zájem převažuje nad ochranou ZPF. V tomto případě s ohledem na velikost záboru v rámci celého územního plánu pro plochy smíšené obytné a nevyužitého zastavěného území. Převažující veřejný zájem musí být přesně konkretizován a při poměrování veřejných zájmů je nutné brát vždy na zřetel § 4 odst.1 zákona a zdůvodnit řešení ve smyslu § 5 odst.1 zákona, což v odůvodnění není uvedeno ani v návrhu – LOKALITA BUDE ZACHOVÁNA, UVAŽUJE I ZDE S VÝSTAVBOU MATEŘSKÉ ŠKOLY A NOVÉ STANICE DOBROVOLNÝCH HASIČŮ, JAKO VEŘEJNĚ PROSPĚŠNÉ FORMY OBČANSKÉ INFRASTRUKTURY, DÁLE S VÝSTAVBOU OBECNÍCH BYTOVÝCH DOMŮ PRO NÍZKOPŘÍJMOVÉ NÁJEMNÍKY, NAPŘ. MLADÉ RODINY S DĚTMI NEBO MATKY SAMOŽIVITELKY, kdy výše uvedené ve své celospolečenské prospěšnosti vyvažuje navrhovaný zábor ZPF, a kdy celkově návrh ÚP předpokládá vyjmutí jiných zastavitelných ploch o větších výměrách v zemědělsky lépe obhospodařovatelných lokalitách na jižním a východním okraji sídla a jejich navrácení do

<p>zemědělské půdy byla negativně vyhodnocena také plocha SV.05, která by měla být redukována na nezbytný rozsah.</p> <p>Závěrem krajský úřad konstatuje, že návrh územního plánu Truskovice jako celek nezajišťuje dostatečnou ochranu zemědělské půdy, zejména té nejkvalitnější. S ohledem na výše uvedené argumenty je nutné celkovou plochu záboru výrazně redukovat, a to tak, aby docházelo pouze k nezbytným záborům zemědělské půdy.</p> <p>Vzhledem k tomu, že v předloženém návrhu, kromě nedostatečného odůvodnění nezbytnosti záboru půdy a vymezení některých ploch v rozporu s veřejným zájmem na ochranu ZPF, byly shledány i další nedostatky a nesrovnalosti ve zpracovaném návrhu ÚP, nelze s předloženým návrhem souhlasit.</p>	<p>zemědělského půdního fondu, lokalita již je připravena k zainvestování technickou a dopravní infrastrukturou.</p> <p>Plocha SV.09 – bude vypuštěna z návrhu územního plánu pro veřejné řízení bez jakékoliv náhrady, tím dojde ke snížení navrhovaného záboru na I. TO ZPF o 0,1678 ha, krajský úřad bere na vědomí vyřazení této lokality z návrhu.</p> <p>Na znamení souhlasu obě strany parafují. Obec Truskovice dále vyjadřuje velké poděkování za konstruktivní přístup Krajského úřadu Jihočeského kraje, Odbor životního prostředí, zemědělství a lesnictví.</p>
<p><b>08 / KÚ OZZL / KUJCK 45002/2022 / 11.4.2022</b></p> <p>Krajský úřad – Jihočeský kraj, odbor životního prostředí, zemědělství a lesnictví (dále též „krajský úřad“), jako příslušný orgán podle ustanovení § 77a zákona č. 114/1992 Sb., o ochraně přírody a krajiny, ve znění pozdějších předpisů, (dále jen „zákon o ochraně přírody a krajiny“), uplatňuje stanoviska k zásadám územního rozvoje a k územním plánům obcí s rozšířenou působností z hlediska zájmů chráněných tímto zákonem, a dále k ostatním územním plánům a regulačním plánům z hlediska zájmů chráněných tímto zákonem, není-li příslušný jiný orgán ochrany přírody, tj. i za zájmy chráněné zákonem o ochraně přírody a krajiny v působnosti Ministerstva životního prostředí. Krajský úřad obdržel dne 16.2.2022 pozvánku ke společnému jednání o návrhu územního plánu Truskovice (dále též „ÚP“). Předložený návrh územního plánu Truskovice v souladu s § 43 stavebního zákona stanovuje zejména koncepci rozvoje správního území obce, zejména aktualizaci zastavěného území, aktualizaci výrokové části na podrobnost pro územní plány, úpravu podmínek k využití všech ploch nezastavěného území včetně územního systému ekologické stability (dále jen „ÚSES“), zpřesnění vymezení prvků ÚSES ze Zásad územního rozvoje Jihočeského kraje, ve znění pozdějších aktualizací, (dále jen „ZÚR“), vymezení nových zastavitelných ploch s různým způsobem</p>	

využití (srov., viz návrh ÚP pro společné jednání). Krajský úřad po posouzení předložených podkladů a na základě dostupných informací ze společného projednání, které proběhlo dne 10. 3. 2022, v rámci své místní a věcné příslušnosti podle zákona o ochraně přírody a krajiny sděluje následující:

**Stanovisko NATURA:**

Krajský úřad jako příslušný správní orgán podle ustanovení § 67 odst. 1 písm. g) zákona č. 129/2000 Sb., o krajích (krajské zřízení), ve znění pozdějších předpisů, a dále dle ustanovení § 77a odst. 4 písm. o) zákona o ochraně přírody a krajiny, vydává v souladu s ustanovením § 45i odst. 1 zákona o ochraně přírody a krajiny a na základě předložených podkladů k danému návrhu ÚP toto stanovisko: souhlasí s návrhem územního plánu Truskovice. Uvedený návrh územního plánu Truskovice nemůže mít samostatně nebo ve spojení s jinými záměry nebo koncepcemi významný vliv na předmět ochrany nebo celistvost EVL nebo PO ležících na území v působnosti krajského úřadu.

Odůvodnění: Podle ustanovení § 77a odst. 4 písm. m) a písm. n) zákona o ochraně přírody a krajiny: ve správním území obce řešeném návrhem územního plánu Truskovice v příslušnosti zdejšího orgánu ochrany přírody se nevyskytuje žádná ptačí oblast (dále jen „PO“), ani evropsky významná lokalita (dále jen „EVL“). Nejbližšími prvky soustavy NATURA 2000 jsou EVL CZ0313116 Radomilická mokřina a EVL CZ0314641 Zlatý potok v Pošumaví, které jsou vzdáleny vzdušnou čarou cca 7,2 – 9,7 km. Uvedený návrh územního plánu obce Truskovice nemůže mít samostatně nebo ve spojení s jinými záměry významný negativní vliv na příznivý stav předmětu ochrany nebo celistvost EVL a PO ležících na území v působnosti krajského úřadu. Bližší informace o významu a případných faktorech ohrožujících předměty ochrany v těchto EVL lze nalézt na portálu Agentury ochrany přírody a krajiny ČR ([www.nature.cz](http://www.nature.cz)). Vzhledem k charakteru koncepcí navrhovaných záměrů a jejich umístění v bezpečné vzdálenosti od výše uvedených EVL v příslušnosti krajského úřadu nemůže v žádném případě dojít ovlivnění nebo narušení předmětů ochrany ve

**RESPEKTOVAT**

Do odůvodnění návrhu ÚP pro veřejné projednání bude doplněno: „Krajský úřad Jihočeského kraje vydal dne 11.4.2022 stanovisko č.j. KUJCK 45002/2022 ve kterém konstatuje, že souhlasí s návrhem územního plánu Truskovice, kdy uvedený návrh územního plánu Truskovice nemůže mít samostatně nebo ve spojení s jinými záměry nebo koncepcemi významný vliv na předmět ochrany nebo celistvost EVL nebo PO ležících na území v působnosti krajského úřadu.“.

zmiňovaných prvcích soustavy NATURA 2000.

**Stanovisko z hlediska ostatních zájmů ochrany přírody:**

Krajský úřad jako příslušný orgán podle ustanovení § 77a odst. 4 písm. z) zákona o ochraně přírody a krajiny a na základě předložených podkladů k danému návrhu ÚP toto stanovisko: souhlasí s návrhem územního plánu Truskovice. Z návrhu územního plánu Truskovice je možné se domnívat, že nedojde k dotčení či narušení zájmů ochrany přírody v daném území, u nichž je k výkonu státní správy příslušný zdejší orgán ochrany přírody a krajiny ve smyslu ustanovení § 77a zákona o ochraně přírody a krajiny, a proto k němu krajský úřad nemá žádné výhrady.

Odůvodnění: Podle ustanovení § 77a odst. 4 písm. e), písm. i) a písm. k) zákona o ochraně přírody a krajiny: ve správním území obce Truskovice řešeném návrhem ÚP se nevyskytuje žádné chráněné území (dále jen „ZCHÚ“) ani jeho ochranné pásmo. Podle ustanovení § 12 odst. 3 zákona o ochraně přírody a krajiny: do předmětného území nezasahuje žádný z přírodních parků. Podle ustanovení § 77a odst. 6 zákona o ochraně přírody a krajiny: ve správním území obce Truskovice řešeném návrhem ÚP se vyskytuje dva prvky ÚSES regionálního nadregionálního významu. Okrajově do správního území obce zasahují regionální biokoridor (dále jen „RBK“), RBK 376 Čichtický les-Peklo a regionální biocentrum (dále jen „RBC“), RBC 771 Čichtický les. Z návrhu územního plánu Truskovice je možné se domnívat, že nedojde k dotčení či narušení zájmů ochrany přírody v daném území, u nichž je k výkonu státní správy příslušný krajský úřad ve smyslu ustanovení § 77a zákona o ochraně přírody a krajiny, a proto k němu zdejší orgán ochrany přírody nemá žádné výhrady. Vzhledem k absenci ZCHÚ a umístění záměrů mimo prvky ÚSES v příslušnosti krajského úřadu lze z návrhu ÚP usuzovat, že nedojde k dotčení nebo narušení zákonem chráněných zájmů v ochraně přírody. Toto stanovisko nenahrazuje stanoviska dalších případně dotčených orgánů ochrany přírody ve smyslu § 76 a § 77 zákona o ochraně přírody a krajiny.

**RESPEKTOVAT**

Bez požadavků na změny v dokumentaci.

[56] Územní plán Truskovice je zpracován v souladu s požadavky dotčených orgánů, který byly uplatněny v jejich stanoviscích během veřejného projednání dle ust. § 52 stavebního zákona, viz tabulka pod textem:

ČÍSLO / DOTČENÝ ORGÁN / č.j. / datum doručení věcné požadavky (kráceno pořizovatelem)	VYHODNOCENÍ způsob promítnutí požadavků do návrhu ÚP
Bude doplněno pořizovatelem	Bude doplněno pořizovatelem

[57] Územní plán Truskovice je zpracován v souladu s požadavky dotčených orgánů, který byly uplatněny v jejich stanoviscích k návrhu rozhodnutí o námítkách a k návrhu vypořádání připomínek uplatněných během veřejného projednání návrhu územního plánu dle ust. § 53 odst. 1 stavebního zákona, viz tabulka pod textem:

ČÍSLO / DOTČENÝ ORGÁN / č.j. / datum doručení věcné požadavky (kráceno pořizovatelem)	VYHODNOCENÍ způsob promítnutí požadavků do návrhu ÚP
Bude doplněno pořizovatelem	Bude doplněno pořizovatelem

## D. ZPRÁVA O VYHODNOCENÍ VLIVŮ NA UDRŽITELNÝ ROZVOJ ÚZEMÍ OBSAHUJÍCÍ ZÁKLADNÍ INFORMACE O VÝSLEDKÁCH TOHOTO VYHODNOCENÍ VČETNĚ VÝSLEDKŮ VYHODNOCENÍ VLIVŮ NA ŽIVOTNÍ PROSTŘEDÍ

---

[58] Na základě stanoviska Krajského úřadu Jihočeského kraje, odboru životního prostředí, zemědělství a lesnictví, č.j. KUJCK 77650/2021 ze dne 4.6.2021 nebude součástí dokumentace návrhu územního plánu Truskovice vyhodnocení vlivů na udržitelný rozvoj území dle přílohy č. 5 vyhlášky 500/2006 Sb. Krajský úřad ve svém výše uvedeném stanovisku konstatoval, že „Na základě návrhu zadání, s přiměřeným použitím relevantních kritérií uvedených v příloze č. 8 k zákonu a v souladu s § 10i odst. 2 zákona krajský úřad sděluje, že nepožaduje ve fázi zadání zpracování vyhodnocení vlivů územního plánu Truskovice na životní prostředí“ a dále že „V návrhu zadání územního plánu Truskovice se předpokládá, že ÚP negativně neovlivní soustavu NATURA 2000. Územní plán Truskovice proto nemůže mít samostatně nebo ve spojení s jinými záměry významný negativní vliv na příznivý stav předmětu ochrany nebo celistvost evropsky významných lokalit (dále jen „EVL“) a ptačích oblastí (dále jen „PO“), ležících na území v působnosti krajského úřadu.“. Na základě výše uvedeného tedy pořizovatel nepožaduje vypracování hodnocení vlivů tohoto územního plánu na udržitelný rozvoj území.

## E. STANOVISKO KRAJSKÉHO ÚŘADU PODLE § 50 ODS. 5

---

[59] Vzhledem k tomu, že již v zadání Krajský úřad Jihočeského kraje vyloučil možný negativní vliv na životní prostředí a nepožadoval zpracování vyhodnocení vlivů územního plánu na životní prostředí, stanovisko podle ust. § 50 odst. 5 stavebního zákona nebylo vydáváno. Tento odborný názor krajského úřadu byl potvrzen i během společného projednání návrhu územního plánu. Krajský úřad Jihočeského kraje vydal dne 11.4.2022 stanovisko č.j. KUJCK 45002/2022 ve kterém konstatuje, že souhlasí s návrhem územního plánu Truskovice, kdy uvedený návrh územního plánu Truskovice nemůže mít samostatně nebo ve spojení s jinými záměry nebo koncepcemi významný vliv na předmět ochrany nebo celistvost EVL nebo PO ležících na území v působnosti krajského úřadu. Rovněž orgán posuzování vlivů na životní prostředí nepožadoval dodatečné zpracování dokumentace SEA.

**F. SDĚLENÍ, JAK BYLO STANOVISKO PODLE § 50 Odst. 5 ZOHLEDNĚNO, S  
UVEDENÍM ZÁVAŽNÝCH DŮVODŮ, POKUD NĚKTERÉ POŽADAVKY NEBO  
PODMÍNKY ZOHLEDNĚNY NEBYLY**

---

[60] Stanovisko podle ust. § 50 odst. 5 stavebního zákona nebylo de iure vydáno, nebylo tedy možné jej ani  
zohlednit.

## G. VYHODNOCENÍ ÚČELNÉHO VYUŽITÍ ZASTAVĚNÉHO ÚZEMÍ A VYHODNOCENÍ POTŘEBY VYMEZENÍ ZASTAVITELNÝCH PLOCH

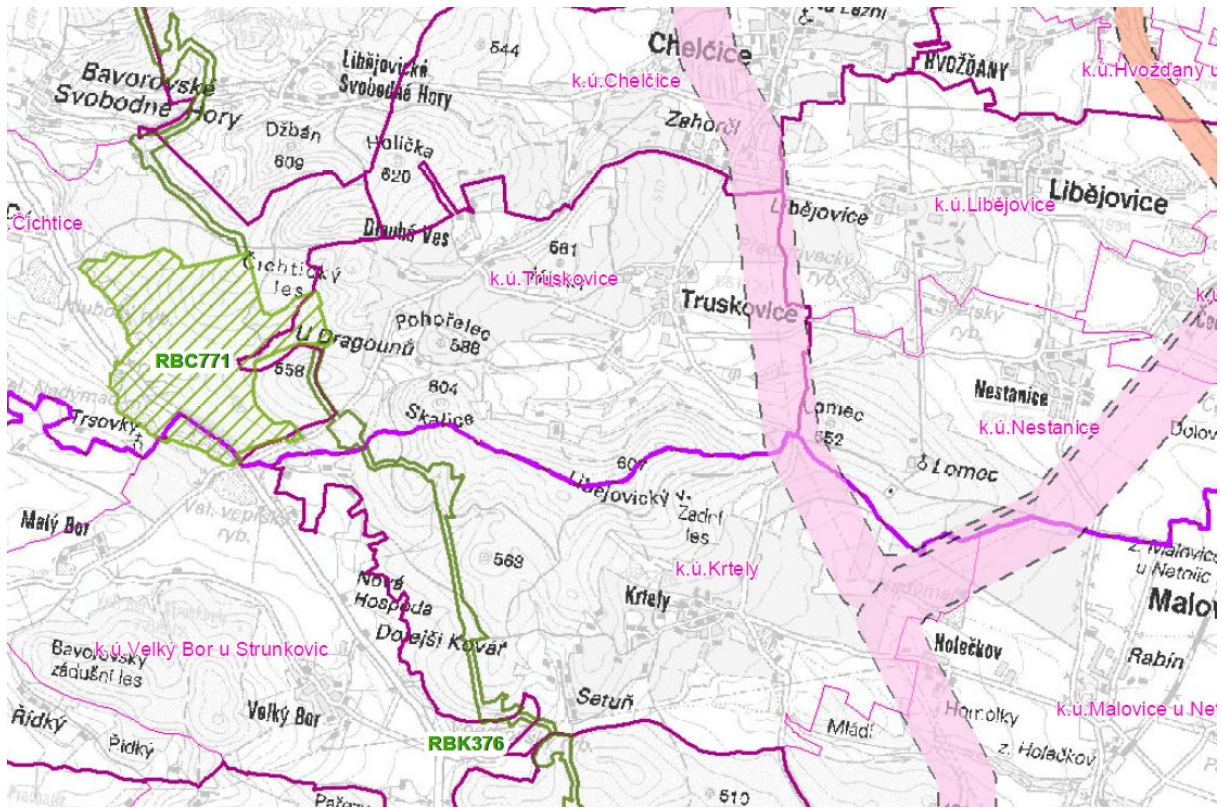
---

[61] Město Truskovice má zpracovaný územní plán obce Truskovice podle dnes již neplatného stavebního zákona (zákon č. 50/1976 Sb.), který byl vydán dne 11.10.2006 a který nabyl na účinnosti dne 27.10.2006. Ve srovnání s tímto ÚP nepřidává nový návrh ÚP mnoho nových ploch zastavitelného území navíc, pouze novou zastavitelnou plochu pro 10 stavebních pozemků na severním okraji sídla Truskovice. Návrh nových zastavitelných ploch je uměřený a vychází z lokalizace sídla Truskovice v blízkosti důležité dopravní tepny I/20 spojující České Budějovice a Písek. Dalším důvodem pro navržení nových ploch pro bydlení a smíšené bydlení je též všeobecný trend snižování obložnosti jednotlivých domácností. V celé ČR je snižuje počet osob společně užívajících jeden byt – mladí lidé prostě chtějí bydlet sami a to dříve, než bylo v minulosti obvyklé. Je zde proto předpoklad, díky velmi dobré dopravní dostupnosti sídla Truskovice po nyní budované dálnici D4 na Prahu a do Českých Budějovic, že zde bude pokračovat zájem bydlet v krásném a čistém prostředí. Po dobudování dálnice D4 budou Truskovice z jižního okraje Prahy dostupné za cca 60-70 min. Celkově navrhuje územní plán 37 nových stavebních pozemků pro smíšené vesnické bydlení, při obložnosti 2,5 obyv. na dům to vychází na 92 nových obyvatel. Dnes, k 1.1.2022 mají Truskovice 206 obyvatel, nárůst o jednu 1/3 vypadá jako iluzorní, ale je nutné si uvědomit, že obec bude díky své poloze u silnice I/20 a v návaznosti na budoucí dálnici D4 mimořádně atraktivní zejména pro druhé bydlení, o které je stále větší zájem.

## H. VYHODNOCENÍ KOORDINACE VYUŽÍVÁNÍ ÚZEMÍ Z HLEDISKA ŠIRŠÍCH VZTAHŮ V ÚZEMÍ

[62] Z hlediska koordinace využívání území v rámci širších vztahů v území územní plán zachovává kontinuitu vymezení regionálního biokoridoru RBK376, vymezení regionálního biocentra RBC771, záměr EE36 vedení elektrické Dvojité vedení ZVN 400 kV Kočín – Přeštice, vedení komunikací, vedení sdělovacích kabelů a směrů radioreléových paprsků. Dle stanoviska nadřízeného orgánu územního plánování, které bylo vydáno dne 19.8.2022 pod č.j. KUJCK 100427/2022, vyvstává problém u trasování lokálních prvků ÚSES, kdy krajský požaduje v této věci zjednat nápravu a zajistit návaznosti prvků ÚSES na hranicích s obcemi Libějovice (LBK 706 a 709), Malovice (LBK6 a LBK4) a Strunkovice nad Blanicí např. doložením souhlasu sousední obce s navrhovaným řešením a zajištěním návaznosti na jejich správním území. Vzhledem k tomu, že vymezení prvků ÚSES bylo v územním plánu Truskovice provedeno na základě podkladů dle ÚAP ORP Vodňany a je neaktuálnější, je nutné, v dohodě se sousedními obcemi během veřejné řízení o návrhu tohoto územního plánu také zajistit písemné závazky sousedních obcí o zajištění návaznosti výše zmíněných lokálních biokoridorů. Krajský úřad v návaznosti na § 25 stavebního zákona ve výše zmíněném stanovisku posoudil návrh ÚP Truskovice s Územní studií krajiny Jihočeského kraje (dále také jen „ÚSK JČK“), u níž byla dne 1.9.2021 schválena možnost jejího využití. Správní území obce Truskovice je z pohledu ÚSK JČK zařazeno do Krajině oblasti č. 05 Netolická. Pro každou krajinou oblast je stanoven soubor územních podmínek pro zachování nebo dosažení cílových kvalit krajiny, které je potřeba v návrhu územního plánu respektovat. Krajský úřad posoudil návrh s požadavky stanovenými v ÚSK JČK a konstatuje, že návrh ÚP Těšovice svou koncepcí i stanovenými podmínkami pro plochy s rozdílným způsobem využití naplňuje principy stanovené pro dosažení cílové kvality krajiny pro výše uvedenou krajinou oblast. V řešeném území jsou dle ÚSK JČK dále vymezeny Krajině typy č. 19 Výrazně zvlněná až členitá lesní krajina, č. 17 Výrazně zvlněná až členitá leso-zemědělská krajina a č. 12 Mírně zvlněná až kopcovitá zemědělská krajina. Krajský úřad posoudil návrh územního plánu se zásadami pro ochranu, správu a plánování stanovenými pro výše uvedené krajině typy v rozsahu odpovídající podrobnosti územního plánu a konstatuje, že návrh je s nimi též v souladu.

# ÚZEMNÍ PLÁN TRUSKOVICE



## I. VYHODNOCENÍ SPLNĚNÍ POŽADAVKŮ ZADÁNÍ

---

[63] Požadavky schválení zadání byly bezu zbytku splněny.

## J. VÝČET ZÁLEŽITOSTÍ NADMÍSTNÍHO VÝZNAMU, KTERÉ NEJSOU ŘEŠENY V ZÁSADÁCH ÚZEMNÍHO ROZVOJE, S ODŮVODNĚNÍM POTŘEBY JEJICH VYMEZENÍ

---

[64] V rámci řešení územního plánu nebyly identifikovány záležitosti nadmístního významu, které by měly být nově vymezovány v Zásadách územního rozvoje Jihočeského kraje.

## K. VYHODNOCENÍ PŘEDPOKLÁDANÝCH DŮSLEDKŮ NAVRHOVANÉHO ŘEŠENÍ NA ZEMĚDĚLSKÝ PŮDNÍ FOND A POZEMKY URČENÉ K PLNĚNÍ FUNKCE LESA

---

### K.a. Vyhodnocení předpokládaných důsledků navrhovaného řešení na zemědělský půdní fond

#### K.a.1. Údaje o celkovém rozsahu požadovaných ploch a podílu půdy náležející do zemědělského půdního fondu, údaje o druhu pozemku (kultuře) dotčené půdy, údaje o zařazení zemědělské půdy do bonitovaných půdně ekologických jednotek a do stupňů přednosti v ochraně

[65] Výchozím podkladem ochrany zemědělského půdního fondu pro územně plánovací činnosti jsou bonitované půdně ekologické jednotky (dále též jen "BPEJ"). Vyjadřuje hlavní půdní a klimatické podmínky, které mají vliv na produkční schopnost zemědělské půdy a její ekonomické ohodnocení, kdy první číslice kódu BPEJ značí příslušnost ke klimatickému regionu (označeny kódy 0–9), druhá a třetí číslice vymezuje příslušnost k určité hlavní půdní jednotce (01–78), čtvrtá číslice stanoví kombinaci svaživosti a expozice pozemku ke světovým stranám, pátá číslice určuje kombinaci hloubky půdního profilu a jeho skeletovosti.

ÚZEMNÍ PLÁN TRUSKOVICE

[66] Tabulka Vyhodnocení předpokládaných důsledků navrhovaného řešení na ZPF:

Kód	Název zastavitelné plochy (blok)	Výměra plochy (ha)	Souhrn výměry záboru (ha)	I.	II.	III.	IV.	V.	N.	Odhad výměry záboru - rekultivace	Závlahy	Odvodnění	Investice do půdy
SV.01	Truskovice – jihovýchod	0,5914	0,5914	0,5914	0,0000	0,0000	0,0000	0,0000	0,0000	0,0000	0,5914	0,0000	0,0000
SV.02	Truskovice – východ	0,3468	0,3468	0,0034	0,0000	0,2555	0,0000	0,0000	0,0000	0,0000	0,2555	0,0000	0,0000
SV.03	Truskovice – sever	0,9430	0,7825	0,7825	0,0000	0,0000	0,0000	0,0000	0,0000	0,0000	0,0000	0,0000	0,0000
SV.04	Truskovice – severozápad	0,2965	0,2566	0,2007	0,0000	0,0559	0,0000	0,0000	0,0000	0,0000	0,0000	0,0000	0,0000
SV.05	Truskovice – západ	1,2323	1,1905	1,1905	0,0000	0,0000	0,0000	0,0000	0,0000	0,0000	0,0000	0,0000	0,0000
SV.08	Truskovice – jihozápad	0,4890	0,7000	0,4890	0,0000	0,0000	0,0000	0,0000	0,0000	0,0000	0,0000	0,0000	0,0000
HS.06	Truskovice – střed	1,1455	0,4890	0,2978	0,0000	0,0000	0,0000	0,0000	0,0000	0,0000	0,0000	0,0000	0,0000
EE36	Vedení ZVN el. energie	1,7150	0,0800	0,0200	0,0000	0,0600	0,0000	0,0000	0,0000	0,0000	0,0000	0,0000	0,0000
	<b>Suma</b>	<b>6,7595</b>	<b>4,4368</b>	<b>3,5753</b>	<b>0,0000</b>	<b>0,3714</b>	<b>0,0000</b>	<b>0,0000</b>	<b>0,0000</b>	<b>0,0000</b>	<b>0,8469</b>	<b>0,0000</b>	<b>0,0000</b>

[67] Celkový zábor ZPF činí **4,4368 ha**, kdy toto číslo již zcela adekvátně reaguje na umístění správního území sídla Truskovice do atraktivního prostoru při mezinárodní silnici I/20 spojující Prahu – Písek – České Budějovice. Zábor v I. třídě ochrany ve výši 3,5753 ha je s výjimkou lokality SV.03 o výměře 0,7825 ha převzat z dnes platného a účinného územního plánu obce Truskovice, lze zde tedy aplikovat ust. § 4 odst. 4 zákona o ochraně ZPF. Návrh na I. TO je kompenzován návratem jižní části plochy Sn1 dle dnes platného územního plánu do ZPF (0,4534 ha západně od silnice + 0,3653 ha východně od silnice = 0,8187 ha), zmenšením plochy SV.08 v jihozápadní části sídla oproti ploše plochy Sn2 dle původního územního plánu o dalších 0,8157 ha a konečně vyjmutí severní části plochy Sn4 ze zastavitelných ploch a na vrácení do ploch zemědělských na západním okraji sídla o výměře 0,3040 ha, vše rovněž na I. TO ZPF. Sečteme-li návraty dle nového územního plánu na I. TO do zemědělského půdního fondu, vychází nám: 0,8187 ha (Sn1) + 0,8157 ha (Sn2) + 0,3040 (Sn4) = 1,9384 ha. Navržený zábor pro novou lokalitu SV.04 je 0,7825 ha, tedy o **1,1559 ha** menší než to, co je v rámci dnes vymezených zastavitelných ploch vráceno tímto návrhem územního plánu zpět do zemědělského půdního fondu. **Záměr EE36, vedení zvláště vysokého napětí elektrické energie, byl v plném rozsahu převzat ze ZÚR JČK. Zábor byl počítán jako délka vedení v m<sup>b</sup> ve správním území obce Truskovice, tj. 1715 m x 10m, kdy 10m šířky je uvažována šířka vedení ZVN, která byla konzultována se speciality (Ing. Petr Plaňanský, člen ČKA, Cheb, projektant silnoproudých vedení), vlastní zábor ZPF byl počítán jako 8 sloupů na patkách 10x10m, tedy 8x100=800 m<sup>2</sup>/10000 = 0,08 ha.**

[68] Klimatický region v řešeném území:

Kód regionu	7
Symbol KR	MT4
Charakteristika regionu	mírně teplý, vlhký
Suma teplot nad 10°C	2200–2400
Průměrná roční teplota	6-7 °C
Průměrný roční úhrn srážek	650–750 mm/rok
Pravděpodobnost suchých vegetačních období	5-15
Vláhová jistota	nad 10

[69] Třídy ochrany zemědělské půdy: do 1. třídy ochrany jsou zařazeny bonitně nejcennější půdy v jednotlivých klimatických regionech, převážně v plochách rovinných nebo jen mírně sklonitých, které je možno odejmout ze zemědělského půdního fondu pouze výjimečně, a to převážně na záměry související s obnovou ekologické stability krajiny, popř. pro liniové stavby zásadního významu, do 2. třídy ochrany jsou situovány zemědělské půdy, které mají v rámci klimatického regionu nadprůměrnou produkční schopnost, ve vztahu k ochraně zemědělského půdního fondu jde o půdy vysoce chráněné, jen podmíněně odnímatelné a s ohledem na územní plánování také jen podmíněně zastavitelné, do 3. třídy jsou sloučeny půdy v klimatickém regionu s průměrnou produkční schopností a středním stupněm ochrany, které je možné v územním plánování využít pro eventuální výstavbu, do 4. třídy ochrany jsou sdruženy půdy s převážně podprůměrnou produkční schopností v rámci příslušného klimatického

regionu, s jen omezenou ochranou a využitelné i pro výstavbu, do 5. třídy ochrany jsou zahrnuty zbývající BPEJ, které představují zejména půdy s velmi nízkou produkční schopností, vč. půd mělkých, velmi svažitých, hydromorfních, štěrkovitých až kamenitých a erozně nejvíce ohrožených, většinou jde o zemědělské pozemky pro zemědělské účely postradatelné, lze předpokládat efektivnější nezemědělské využití. Jde o půdy s nižším stupněm ochrany, s výjimkou vymezených ochranných pásem a chráněných území a dalších zájmů ochrany životního prostředí.

**K.a.2. Údaje o uskutečněných investicích do půdy za účelem zlepšení půdní úrodnosti (meliorační a závlahová zařízení apod.) a o jejich předpokládaném porušení**

[70] Dle předaných územně analytických podkladů obcí ORP Vodňany byly v dotčených lokalitách uskutečňovány poměrně rozsáhlé investice do půdy, a to jak do plošného odvodnění pozemků, tak do liniových melioračních staveb tak, jak je zakresleno ve výkres záborů půdního fondu. Nicméně návrhy nových zastavitelných ploch jen v případě plochy SV.02 a SV.03 na západním okraji sídla Truskovice zasahují do meliorovaných ploch.

**K.a.3. Údaje o areálech a objektech staveb zemědělské prvovýroby a zemědělských usedlostech a o jejich předpokládaném porušení**

[71] Územní plán respektuje stávající areály a objekty staveb zemědělské prvovýroby.

**K.a.4. Údaje o uspořádání zemědělského půdního fondu v území, opatřeních k zajištění ekologické stability krajiny a významných skutečnostech vyplývajících ze schválených návrhů pozemkových úprav a o jejich předpokládaném porušení**

[72] Uspořádání zemědělského půdního fondu v území je patrné z výkresu č. 6 „Výkres předpokládaných záborů půdního fondu“ provedeném v měřítku 1: 5 000, který je nedílnou součástí grafické části odůvodnění tohoto územního plánu. Z výkresu je patrné jak rozdělení zemědělského půdního fondu do jednotlivých BPEJ, tak třídy ochrany ZPF. Opatření k zajištění ekologické stability krajiny jsou promítnuty do Hlavního výkresu, jedná se zejména o vymezení mnoha nových ploch přírodních, které zvyšují koeficient ekologické stability krajiny a retenční schopnost území. Podmínky pro využití těchto ploch jsou stanoveny ve výrokové části ÚP. Projektantovi nebyly předány žádné informace o probíhajícím nebo dokonce proběhnuvších pozemkových úpravách.

**K.a.5. Odůvodnění vymezení zastavitelných ploch**

[73] Důvodem pro záborů u jednotlivých lokalit jsou uvedeny v následující tabulce:

Kód	Název zastavitelné	Odůvodnění
-----	--------------------	------------

	plochy	
SV.01	Truskovice – jihovýchod	Malá zastavitelná plocha pro 3 stavební pozemky. Plocha je navržena dle dnes platného účinného plánu. Plocha dává možnost realizovat výstavbu v atraktivní lokalitě dále od centra sídla na jihovýchodním okraji, plocha bude plně napojena na dopravní a technickou infrastrukturu. Plocha má výměru 0,5914 ha a je celá umístěna na I. TO ZPF na orné půdě (0,4017 ha) a na ploše ovocného sadu (0,1897 ha). Plocha je bez věcné změny přebírána z dnes platného a účinného územního plánu obce Truskovice, kde je vymezena je plocha Sn1, a to cca ve dvojnásobně velkém rozsahu dále směrem jihovýchodním podél stávající silnice. Redukce v jižní části v rozsahu cca 0,7ha je navržena jako kompenzace za vymezení plochy
SV.02	Truskovice – východ	Malá zastavitelná plocha pro 2 stavební parcely. Plocha je navržena dle dnes platného účinného plánu jako reakce na snahu o hospodárné využití již vybudované komunikace k obecní ČOV. Plocha dává možnost realizovat výstavbu v méně atraktivní lokalitě v blízkosti ČOV, ale blízko od centra sídla, plocha bude plně napojena na dopravní a technickou infrastrukturu. Plocha má výměru 0,3468 ha a je lokalizována na III. TO ZPF (v drtivé většině, pouze 34 m2 zasahuje na jižním okraji na I. TO) na trvale travních porostech.
SV.03	Truskovice – sever	Největší nová rozvojová plocha, o celkové výměře 0,9430 ha, která je navržena nad rámec dnes platného a účinného územního plánu obce Truskovice, s výjimkou západní části, kde je v dnešním územním plánu vymezena plocha Pn2, hlavní urbanistický počín návrhu nového územního plánu. Plocha pro 6 nových stavebních pozemků, hlavní rozvojový potenciál sídla. Mimořádně atraktivní lokality na terénním zlomu nad sídlem Truskovice umožňující krásné dálkové pohledy do krajiny. Plocha je opatřena regulací odpovídající regulačnímu plánu pro zajištění vhodného urbanistického a architektonického řešení celé lokality. Plocha je situována ve větší vzdálenosti od centra sídla, plocha bude plně napojena na dopravní a technickou infrastrukturu. Plocha je, situována na I. TO, a to v drtivé části své výměry (0,7825 ha), pouze velmi malá část na jižním okraji je vymezena mimo ZPF na ostatní ploše (0,1605 ha). Návrh na I. TO je kompenzován návratem jižní části plochy Sn1 dle dnes platného územního plánu do ZPF (0,4534 ha západně od silnice + 0,3653 ha východně od silnice = 0,8187 ha), zmenšením plochy SV.08 v jhozápadní části sídla oproti ploše plochy Sn2 dle původního územního plánu o dalších

		<p>0,8157 ha a konečně vyjmutí severní části plochy Sn4 ze zastavitelných ploch a na vrácení do ploch zemědělských na západním okraji sídla o výměře 0,3040 ha, vše rovněž na I. TO ZPF. Sečteme-li návraty dle nového územního plánu na I. TO do zemědělského půdního fondu, vychází nám: 0,8187 ha (Sn1) + 0,8157 ha (Sn2) + 0,3040 (Sn4) = 1,9384 ha. Navržený zábor pro novou lokalitu SV.04 je 0,7825 ha, tedy o 1,1559 ha menší než to, co je v rámci dnes vymezených zastavitelných ploch vráceno tímto návrhem územního plánu zpět do zemědělského půdního fondu.</p> <p>V rámci této největší navržené rozvojové plochy byla uzavřena dohoda dne 6.6.2022, ve které dotčený orgán ochrany ZPF souhlasil s vymezením této plochy, ale za těchto dále uvedených striktních podmínek: „Nelze pouze konstatovat existenci jiného veřejného zájmu pro smíšenou obytnou funkci, která sama o sobě veřejným zájmem není. Musí být vždy prokázáno a zdůvodněno, v čem jiný veřejný zájem převažuje nad ochranou ZPF. V tomto případě s ohledem na velikost záboru v rámci celého územního plánu pro plochy smíšené obytné a nevyužitého zastavěného území. Převažující veřejný zájem musí být přesně konkretizován a při poměrování veřejných zájmů je nutné brát vždy na zřetel § 4 odst.1 zákona a zdůvodnit řešení ve smyslu § 5 odst. 1 zákona, což v odůvodnění není uvedeno ani v návrhu – LOKALITA BUDE ZACHOVÁNA, UVAŽUJE I ZDE S VÝSTAVBOU MATEŘSKÉ ŠKOLY A NOVÉ STANICE DOBROVOLNÝCH HASIČŮ, JAKO VEŘEJNĚ PROSPĚŠNÉ FORMY OBČANSKÉ INFRASTRUKTURY, DÁLE S VÝSTAVBOU OBECNÍCH BYTOVÝCH DOMŮ PRO NÍZKOPŘÍJMOVÉ NÁJEMNÍKY, NAPŘ. MLADÉ RODINY S DĚTMI NEBO MATKY SAMOŽIVITELKY, kdy výše uvedené ve své celospolečenské pro-spěšnosti vyvažuje navrhovaný zábor ZPF, a kdy celkově návrh ÚP předpokládá vyjmutí jiných zastavitelných ploch o větších výměrách v zemědělsky lépe obhospodařovatelných lokalitách na jižním a východním okraji sídla a jejich navrácení do zemědělského půdního fondu, lokalita již je připravena k zainvestování technickou a dopravní infrastrukturou.</p>
SV.04	Truskovice – severozápad	<p>Malá zastavitelná plocha pro 1 stavební pozemek. Plocha je navržena částečně dle dnes platného územního plánu. Mimořádně atraktivní lokality na terénním zlomu nad sídlem Truskovice umožňující krásné dálkové pohledy do krajiny, plocha bude plně napojena na dopravní a technickou infrastrukturu. Plocha je navržena v souladu s dnes platným a účinným územním plánem na celkové výměře 0,2658 ha, z toho 0,2259 se zábořem</p>

		<p>ZPF, bohužel v rozsahu 0,1956 na I. TO. Nicméně lze aplikovat ust. § 4 odst. 4 zákona o ochraně ZPF, plocha je bez věcné změny přebírána ze stávajícího územního plánu.</p> <p>Po společném projednání návrhu ÚP byl tvar pozemku mírně modifikován, zvětšen na severozápadním okraji o 307 m<sup>2</sup>, na základě kladného vypořádání připomínky č. 02 p. Václava Větrovce.</p>
SV.05	Truskovice – západ	<p>Velká zastavitelná plocha pro 7 stavebních pozemků, která je navržena na západním okraji sídla Truskovice v souladu s dnes platným a účinným územním plánem. Plocha je situována ve střední vzdálenosti od centra sídla, plocha bude plně napojena na dopravní a technickou infrastrukturu. Plocha je situována ve střední vzdálenosti od centra sídla, plocha bude plně napojena na dopravní a technickou infrastrukturu. Výměra plochy je 1,2323 ha, z toho je 1,1905 ha ZPF, z toho 0,3450 ha ovocných sadů a 0,8455 ha TTP. Celý zábor je na I. TO, nicméně lokalita a záměr jako celek je bez věcné změny přebíráám z platného a účinného ÚPO Truskovice. Severní část je navracena do zemědělských ploch ovocných sadů jako kompenzace za vymezení nové návrhové plochy SV.03 na severním okraji intravilánu sídla Truskovice. Návrh na vynětí této plochy ze zemědělského půdního fondu byl původně rozporován stanoviskem orgánu ochrany ZPF č.j. KUJCK 33861/2022, které bylo uplatněno dne 16.3.2022 k návrhu ÚP pro společné projednání, ale následně dne 6.6.2022 byla uzavřena dohoda s orgánem ochrany ZPF, ve které se konstatuje, že, citujeme: „na základě odůvodnění se zařazením plochy lze souhlasit, plocha se zábořem 1,1905 ha zemědělské půdy bude využita pro smíšené vesnické bydlení.“</p>
SV.08	Truskovice – jihovýchod	<p>Navržena lokalita pro maximálně 3 stavební pozemky pro bydlení smíšené obytné venkovské. Požadavek vychází ze stávajícího platného a účinného územního plánu obce Truskovice. Bylo požadavkem zadání. Plocha je situována v blízkosti centrální části sídla, plocha bude plně napojena na dopravní a technickou infrastrukturu. Plocha má výměru 0,4890 a je celá vymezena na I. TO ZPF, na pozemcích ovocných sadů. Jižní část plochy je navracena do zemědělských ploch ovocných sadů jako kompenzace za vymezení nové návrhové plochy SV.04 na severním okraji intravilánu sídla Truskovice.</p>
SV.09	V strouhách	<p>Plochy byla vypuštěna po společném projednání na základě stanoviska orgánu ochrany ZPF KUJCK 33861/2022 ze dne 16.3.2022, vypuštění bylo</p>

		následně potvrzeno dohodou uzavřenou mezi pořizovatelem a orgánem ochrany ŽP dne 6.6.2022.
HS.06	Truskovice – střed	Plocha je navržena v souladu s dnes platným a účinným územním plánem obce Truskovice jako reakce na požadavek doplnit do ploch smíšeného bydlení plochy výrobních služeb navazujících na již vybudovaný pivovar, restauraci a rekonstruovaný objekt obecního úřadu. Plocha dává možnost realizovat výstavbu v centrální lokalitě sídla a změnit nepřilíš atraktivní výrobní a zemědělské objekty v jižní části sídla na nové centrum. Bylo požadavkem zadání. Plocha je situována v centrální části sídla, plocha bude plně napojena na dopravní a technickou infrastrukturu. Drtivá většina této plochy je vymezena na pozemcích, které jsou v KN vedeny jako ostatní plochy, manipulační plochy, protože se jedná o brownfield, zanedbaný a nyní nevyužívaný zemědělský areál. Pouze p.p.č. 1092 v k.ú. Truskovice je veden v KN jako sad a muselo tedy být na základě stanoviska orgánu ochrany ZPF č.j. KUJCK 33861/2022 ze dne 16.3.2022 doplněno toto vyhodnocení záborů půdního fondu. Zmíněný pozemek je na I. třídě ochrany ZPF, nicméně je fakticky zemědělsky neobhospodařovatelný, protože leží uvnitř zastavěného území. Nelze zde tedy aplikovat ust. § 4 odst. 3 zákona 334/1992 Sb., o ochraně ZPF, citujeme „Zemědělskou půdu I. a II. třídy ochrany lze odejmout pouze v případech, kdy jiný veřejný zájem výrazně převažuje nad veřejným zájmem ochrany zemědělského půdního fondu.“, protože zde reálně není veřejná zájem na ochraně pozemku, který uvnitř zastavěného území sídla nemůže být zemědělsky využit. Naopak je zde převažující veřejná zájem na revitalizaci zanedbaného zemědělského areálu, který nyní tvoří negativní dominantu této části obce.
EE.36	Dvojité vedení ZVN 400 kV Kočín – Přeštice	Vymezeno na základě požadavku Krajského úřadu Jihočeského kraje coby nadřízeného orgánu územního plánování uplatněného během projednávání návrhu zadání tohoto územního plánu dle ust. § 47 stavebního zákona. Je součástí nadřazené územně plánovací dokumentace, zde Zásad územního rozvoje Jihočeského kraje v platném znění. Pod bodem (28a) zásad je uvedeno následující: „ZVN 400kV Kočín – Přeštice – záměr vedení ZVN 400kV od elektrické stanice Kočín do elektrické stanice Přeštice vymezený na území Jihočeského kraje koridorem proměnné šíře 250-400 m, se zúžením v krajinné památkové zóně Libějovicko – Lomecko. Dotčená katastrální území: Kočín, Dříteň, Chvalešovice, Záblatí, Čičenice, Černěves u Libějovic, Nestanice, Malovice u Netolic, Krtely, Truskovice, Libějovice,

		<p>Chelčice, Stožice, Vodňany, Krašovice, Lidmovice, Skočice, Albrechtice, Drahonice, Dunovice, Sedliště u Mladějovic, Mladějovice, Cehnice, Jinín, Čejetice, Sedlíkovice, Modlešovice, Slaník, Rovná u Strakoníc, Řepice, Domanice, Kaletice, Radomyšl, Leskovice u Radomyšle, Chrástovice, Třebohostice, Doubravice u Strakoníc, Bratronice, Nahošín, Mečichov, Čečelovice.“</p> <p>Výpočet skutečného záboru půdního fondu byl proveden na základě odměření délky vedení ve správním území Obce Truskovice, což dle použitých mapových podkladů a GIS činí 1715 mb. Dále byla v souladu s příslušnou ČSN uvažována velikost patky sloupu pro zdvojené vedení 400 kV cca 10x10m a vzdálenost sloupů od sebe min. 200 m, při těchto vstupních parametrech vychází na 8 sloupů ve správním území Obce Truskovice. Z toho při pohledu na výkres č. 06 umístění 2 sloupů v jižní části správního území směřuje na I. TO ZPF, zbylých 6 sloupů ve střední a severní části správního území poté na III. TO ZPF. Takto je spočítán předpokládaný návrh záboru půdního fondu.</p> <p>V návrhu pro společné projednání nebylo provedeno vyhodnocení záborů pro tento záměr přebíraný z nadřazené územně plánovací dokumentace, na základě stanoviska orgánu ochrany ZPF č.j. KUJCK 33861/2022 ze dne 16.3.2022 byl doplněno toto vyhodnocení záborů půdního fondu.</p>
--	--	---

#### K.b. Vyhodnocení předpokládaných důsledků navrhovaného řešení na pozemky určené k plnění funkce lesa

[74] Zábory pozemků určených k plnění funkcí lesa nejsou navrženy.

## L. NÁVRH ROZHODNUTÍ O NÁMITKÁCH

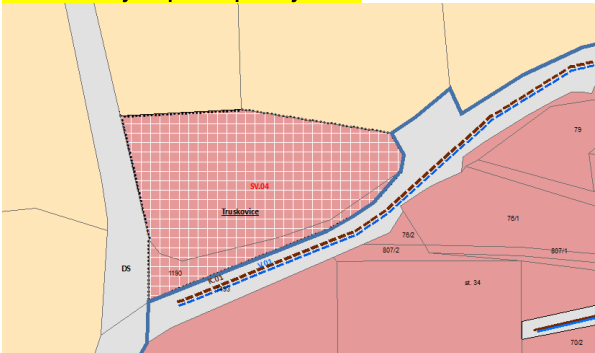
---

[75] Během veřejného jednání o návrhu územního plánu Truskovice podle ust. § 52 stavebního zákona byly uplatněny tyto dále uvedené námitky:

Číslo / autor námitky / datum podání Stručný popis obsahu připomínky	Návrh na rozhodnutí (VYHOVĚT / NEVYHOVĚT) Odůvodnění
1 / Jméno, příjmení / datum podání Bude doplněno pořizovatelem	VYHOVĚT / NEVYHOVĚT Bude doplněno pořizovatelem

## M. VYPOŘÁDÁNÍ PŘIPOMÍNEK

[76] Během společného projednání návrhu územního plánu Truskovice podle ust. § 50 stavebního zákona byly uplatněny tyto dále uvedené připomínky:

Číslo / autor připomínky / datum podání Stručný popis obsahu připomínky	Vypořádání připomínky (VYHOVĚT / NEVYHOVĚT) Odůvodnění
<b>ČÍSLO / DOTČENÝ ORGÁN / č.j. / datum doručení</b> věcné požadavky (kráceno pořizovatelem)	<b>VYHODNOCENÍ</b> způsob promítnutí požadavků do návrhu ÚP
<b>01 / Josef Cinádr</b> Identifikace autora připomínky: Josef Cinádr, Dlouhá Ves 10, 38901 Truskovice. Identifikace dotčeného pozemku: p.p.č. 1283, k.ú. Truskovice [651125]. Připomínka: na uvedeném p.p.č. 1283 žádám o změnu funkčního využití na plochu pro bydlení. Odůvodnění: Na uvedeném pozemku hodlám realizovat výstavbu rodinného domu.	<b>NEVYHOVĚT</b> Pozemek je v KN je zapsán jako sad, návrh územního plánu již nyní vymezuje dostatek zastavitelných ploch pro různé formy bydlení, pozemek je navíc velmi omezen vedením VN 22kV a ochranným pásmem tohoto vedení, které není reálné nyní přeložit.
<b>02 / Václav Větrovec</b> Na základě poučení z doručené Veřejné vyhlášky Obecního úřadu Truskovice - Návrh územního plánu Truskovice, vyvěšené dne 16.2.2022, uplatňuji k Návrhu tuto písemnou připomínku. Území dotčené připomínkou - pozemek p.č. 1189 a pozemek p.č.: 1002 vše k.ú. Truskovice. Připomínku podávám jako vlastník těchto pozemků. Pozemek č. 1189 - v Návrhu územního plánu vymezená plocha SV.04 - využití území jako SV - smíšené venkovské, zbylá část pozemku AT-trvalé kultury. Převedením plochy do nezastavěných AT-Trvalých kultur mi bude znemožněn rozvoj mého podnikání. Územní plán na tomto pozemku stanovuje podmínky pro jeho využití, včetně vyloučení staveb podle ustanovení § 18 odst. S stavebního zákona. Tím znemožňuje realizaci mého záměru, např. skladu na ovoce - pro tento účel mám vydané pravomocné rozhodnutí Městského úřadu Vodňany č.j. MUVO 113/2011 - souhlas k trvalému odnětí půdy ze ZPF o celkové výměře 0,2500 ha, za účelem výstavby skladu na ovoce včetně přilehlých zpevněných ploch. Tento stavební záměr hodlám nadále realizovat.	<b>VYHOVĚT ČÁSTEČNĚ</b> Plocha bude upravena dle podkladů autora připomínky v případě p.p.č. 1189, viz obr. pod textem, v případě p.p.č. 1002 se požadavku připomínky nevyhovuje, dle stanoviska orgánu ochrany ZPF již nyní územní plán ve svém návrhu obsahuje nadbytek zastavitelných ploch pro bydlení. 

Pozemek č. 1002 - v Návrhu územního plánu vymezená plocha AT - trvalé - kultury - opět s vyloučením staveb podle § 18 odst. 5 stavebního zákona. Na tomto pozemku resp. části pozemku je dle platného ÚP možno realizovat zástavbu pro bydlení. Už v Zadání územního plánu Truskovice, bylo v textové části A. Požadavky na základní koncepci... bod 6.3. navrženo, aby byla plocha Sn3 na východním okraji Truskovic rozdělena na jižní cca 1/2 - ta bude zachována jako zastavitelná, a na severní 1/2, která bude navrácena do nezastavitelného území. Vrácením severní cca 1/2 plochy pozemku do nezastavěného území se mi opět znemožní podnika-telský rozvoj, či plánovaná stavba objektu pro bydlení. V Zadání územního plánu Truskovice bylo konstatováno že při tvorbě nového územního plánu bude přiměřeně respektovaný dnes platný a účinný územní plán, a že nový návrh nebude navrhopat revoluční řešení, ale bude jej pouze mírně korigovat. Nový ÚP nebude navrhovat větší množství zastavitelných ploch než stávající plán a pokud ano, tak obdobný rozsah ploch v současnosti nezastavených a vymezených v platném ÚP, vrácen zpět do ZPF, prioritně pro využití jako ovocné sady. Mým návrhem, po dohodě, by bylo ponechat části pozemků p.č. 1002 a p.č. 1189 v zastavitelné ploše, ostatní zemědělská půda bude využívána produkčně. Navrhují územní plán upravit tak, aby bylo možno na pozemcích realizovat moje záměry.

[77] Během veřejného řízení o návrhu územního plánu Truskovice podle ust. § 50 stavebního zákona byly uplatněny tyto dále uvedené připomínky:

Číslo / autor připomínky / datum podání	Vypořádání připomínky (VYHOVĚT / NEVYHOVĚT)
Stručný popis obsahu připomínky	Odůvodnění
<b>1 / Jméno, příjmení / datum podání</b>	<b>VYHOVĚT / NEVYHOVĚT</b>
Bude doplněno pořizovatelem	Bude doplněno pořizovatelem

### Použité zkratky:

- stavební zákon – zákon č. 183/2006 Sb., o územním plánování a stavebním řádu, v platném znění,
- správní řád – zákon č. 500/2004 Sb., správní řád, v platném znění,
- zákon 144/1992 Sb. – zákon č. 114/1992 Sb., o ochraně přírody a krajiny, v platném znění,
- zákon 100/2001 Sb. – zákon č. 100/2001 Sb., o posuzování vlivů na životní prostředí a o změně některých souvisejících zákonů, v platném znění,
- zákon č. 13/1997 Sb. – zákon č. 13/1997 Sb., o pozemních komunikacích, v platném znění,
- zákon č. 258/2000 Sb., o ochraně veřejného zdraví a o změně některých souvisejících zákonů, v platném znění,
- vyhláška 500/2006 Sb. – vyhláška č. 500/2006 Sb., o územně analytických podkladech, územně plánovací dokumentaci a způsobu evidence územně plánovací činnosti, v platném znění,
- vyhláška 501/2006 Sb. – vyhláška č. 501/2006 Sb., o obecných požadavcích na využívání území, v platném znění,
- vyhláška 380/2002 Sb. – vyhláška č. 380/2002 Sb. Ministerstva vnitra k přípravě a provádění úkolů ochrany obyvatelstva, v platném znění,
- PÚR ČR 2008 – Politika územního rozvoje České republiky 2008, v platném znění,
- ZÚR JČK – Zásady územního rozvoje Jihočeského kraje, pokud není uvedeno jinak, míněno ve znění 1., 2., 3., 5., 6., 7., 8. a 9. aktualizace účinné a rozsudku 1 As 15/2016-85 Nejvyššího správního soudu,
- ÚP – územní plán, ÚPO – územní plán obce, ÚPnSÚ – územní plán sídelního útvaru,
- RP – regulační plán,
- ÚÚP – úřad územního plánování, není-li uvedeno jinak, je míněno zde příslušný úřad,
- ÚAP – územně analytické podklady,
- ÚPD – územně plánovací dokumentace,
- SEA – posouzení vlivů ZÚR nebo územního plánu na životní prostředí podle přílohy stavebního zákona,
- PRVKÚK – Plán rozvoje vodovodů a kanalizací území kraje, není-li uvedeno jinak, míněno se Jihočeského kraje v aktuálním znění,
- P+R – průzkumy a rozbory, myslí se doplňující průzkumy a rozbory dle § 47 odst. 1 stavebního zákona,
- PR – přírodní rezervace, viz § 33 zákona 114/1992 Sb.,
- NATURA – je celistvá evropská soustava území se stanoveným stupněm ochrany, která umožňuje zachovat typy evropských stanovišť a stanoviště evropsky významných druhů v jejich přirozeném areálu rozšíření ve stavu příznivém z hlediska ochrany nebo popřípadě umožní tento stav obnovit, viz § 3 odst. 1 písm. r) zákona 114/1992 Sb.,
- p. p. č. – pozemek / parcela parcelní číslo, p. č. – parcelní číslo, údaje dle katastru nemovitostí.