



INFORMACE O OBECNÍM SYSTÉMU A ODPADOVÉM HOSPODÁŘSTVÍ OBCE TRUSKOVICE ZA ROK 2024

(dle § 60 odst. 4 zákona č. 541/2020 Sb., o odpadech)

Obec Truskovice informuje o způsobu a rozsahu odděleného soustředování komunálního odpadu, využití a odstranění komunálního odpadu a o možnostech prevence a minimalizace vzniku komunálního odpadu a současně informuje o kvantifikovaných výsledků odpadového hospodářství obce včetně nákladů na provoz obecního systému.

ODPADY SOUSTŘEĐOVANÉ ODDĚLENĚ

Obecní systém odpadového hospodářství je stanoven na území obce Truskovice Obecně závaznou vyhláškou obce Truskovice č.1/2021 o stanovení obecního systému odpadového hospodářství.

Do systému odpadového hospodářství se mohou zapojit právnické osoby a podnikající fyzické osoby, kterým vzniká při jejich činnosti komunální odpad na území obce, a to uzavřením smlouvy s obcí. Podle zákona o odpadech je původcem odpadu každý, při jehož činnosti vzniká odpad (např. osoby samostatně výdělečně činné – živnostníci, s.r.o.). Původci odpadu jsou tedy i kadeřnice, malý obchod, účetní, provozovatel pohostinství apod.. Původcům odpadu ukládá zákon řadu povinností. Mezi některé z nich patří, třídít odpady podle druhu a nakládat s nimi podle skutečných vlastností, vést průběžnou evidenci, prokázat kontrolujícím orgánům, že naložil s odpady podle zákona, případně zaslat hlášení o odpadech prostřednictvím integrovaného systému v oblasti životního prostředí. Pokud živnostníkovi vznikají i jiné odpady než komunální [seznam vybraných druhů komunálních odpadů skupiny 20 obsahuje příloha č. 1 vyhlášky č. 8/2021 Sb.], musí řešit nakládání s nimi přes odpadové firmy.

Osoba zapojená do obecního systému odloží movitou věc nebo odpad, s výjimkou výrobků s ukončenou životností, na místě obcí k tomuto účelu určeném. Je povinna odděleně soustřeďovat následující složky:

a) Biologické odpady:

- velkoobjemový kontejner barvy modré
- biologicky rozložitelný odpad rostlinného původu pocházející především ze zahrad, rostlinné zbytky z kuchyní – tráva, listí, větve do průměru 5 cm, kůra, štěpky, piliny, odpad ze zahrádky, zemina bez kamenů, odpad z kuchyně (pouze rostlinné zbytky, ovoce, zelenina)
- umístěn na stanovišti v Truskovicích, na pozemku p.č. 1494 v k.ú Truskovice (nedaleko pivovaru)
- svoz probíhá po naplnění kontejneru

b) Papír:

- sběrná nádoba barvy modré nebo pytle, krabice, svázané balíky
- letáky, časopisy, noviny, sešity, papírové obaly, krabice, sáčky, složené nebo roztrhané krabice nebo kartony, obálky, bublinkové pouze bez plastového vnitřku; **nepatří** sem uhlový, mastný, promáčený nebo jakkoliv znečištěný papír, vázané obaly knih
- umístěn na stanovišti v Truskovicích, na pozemku p.č. 1494 v k.ú Truskovice (nedaleko pivovaru) nebo
- umístování před nemovitosti v den svozu; svozové dny probíhají 1x za měsíc nebo svoz probíhá po naplnění kontejneru

c) Plasty včetně PET lahví, nápojové obaly:

- pytle (obec pytle poskytuje zdarma)
- fólie, sáčky, plastové tašky, sešlápnuté PET lahve, obaly od pracích, čistících a kosmetických přípravků, kelímky od jogurtů, mléčných výrobků, balící fólie od spotřebního zboží aj., obalový polystyren v menších kusech; **nepatří** sem mastné

obaly se zbytky potravin nebo čistících prostředků, obaly od žíravín, barev a jiných nebezpečných látek, podlahové krytiny či novodurové trubky

- nápojové obaly – krabice na mléko, džusy, víno aj.; lze samostatně soustřeďovat nebo vhodit k plastům
- umístování před nemovitosti v den svozu; svozové dny probíhají 1x za měsíc.

d) Sklo:

- bílé, sběrná nádoba barvy bílé,
- barevné, sběrná nádoba barvy zelené
- lahve od nápojů, sklenice zavařovací, tabulové sklo z oken a dveří v menších kusech; **nepatří** sem keramika, porcelán, autosklo, zrcadla, drátované sklo, zlacená a pokovená skla, varné a laboratorní sklo, sklokeramika; vratné zálohové sklo vračejte do obchodu
- umístěn na stanovišti v Truskovicích, na pozemku p.č. 1494 v k.ú Truskovice (nedaleko pivovaru)
- svoz probíhá po naplnění kontejneru

e) Kovy:

- drobný, nádoba barvy černé
- drobný odpad – plechovky od nápojů a konzerv, kovové tuby, alobal, kovové zátky, víčka, krabičky, hřebíky, šroubky, kancelářské sponky, vše zbavené zbytků nečistot; nepatří sem tuby od past, krémů, plechovky od barev, tlakové nádoby se zbytky nebezpečných látek, těžké nebo toxické kovy
- umístěn na stanovišti v Truskovicích, na pozemku p.č. 1494 v k.ú Truskovice (nedaleko pivovaru)
- svoz probíhá po naplnění kontejneru

f) Nebezpečné odpady:

- Barvy, lepidla, rozpouštědla, oleje, pesticidy, léky a domácí chemikálie; nebezpečnými vlastnostmi jsou toxicita, karcinogenita, infekčnost, ekotoxicita, výbušnost, hořlavost, uvolňování toxických plynů a další podobné vlastnosti
- svoz jedenkrát ročně jejich odebíráním na předem vyhlášených přechodných stanovištích přímo do zvláštních sběrných nádob k tomuto sběru určených
- informace o svozu jsou zveřejňovány na informačních deskách obce Truskovice a místní části Dlouhá Ves a na stránkách obce Truskovice

g) Objemný odpad:

- odpad, který vzhledem ke svým rozměrům nemůže být umístěn do sběrných nádob – rozbitý nábytek, koberce, linoleum, matrace, vybavení domácnosti
- svoz jedenkrát ročně jejich odebíráním na předem vyhlášených přechodných stanovištích přímo do zvláštních sběrných nádob k tomuto sběru určených
- informace o svozu jsou zveřejňovány na informačních deskách obce Truskovice a místní části Dlouhá Ves a na stránkách obce Truskovice

h) Jedlé oleje a tuky:

- nádoba barvy zelené
- jedlý olej v uzavřené nádobě, např. PET lahvi
- umístěn na stanovišti v Truskovicích, na pozemku p.č. 1494 v k.ú Truskovice (nedaleko pivovaru)
- svoz probíhá 1x za měsíc nebo po naplnění kontejneru

i) Směsný komunální odpad:

- komunální odpad zbylý po vytrídění podle písm. a), b), c), d), e), f), g) a h)
- sběrné nádoby (popelnice; kontejnery umístěné k samotám a v místní části Dlouhá Ves; odpadkové koše, které jsou umístěny na veřejných prostranstvích v obci, sloužící pro odkládání drobného směsného komunálního odpadu)
- svoz probíhá 1x za 14 dní

Elektroodpad:

- odpad ve formě vysloužilých elektrospotřebičů a jejich součástí
- svoz jedenkrát ročně jejich odebíráním na předem vyhlášených přechodných stanovištích přímo do zvláštních sběrných nádob k tomuto sběru určených

Baterie a akumulátory:

- zpětný odběr PŘENOSNÝCH BATERIÍ A AKUMULÁTORŮ (běžné spotřebitelské baterie, které jsou převážně součástí v běžných domácích spotřebičích)
- transport box je umístěn ve vstupu do budovy obecního úřadu
- svoz probíhá po naplnění boxu
- AUTOMOBILOVÉ BATERIE A AKUMULÁTORY (startovací baterie pro osobní vozy, motocykly, nákladní vozy, zahradní traktory a sekačky aj.)
- svoz jedenkrát ročně jejich odebíráním na předem vyhlášených přechodných stanovištích přímo do zvláštních sběrných nádob k tomuto sběru určených
- informace o svozu jsou zveřejňovány na informačních deskách obce Truskovice a místní části Dlouhá Ves a na stránkách obce Truskovice
- PRŮMYSLOVÉ BATERIE A AKUMULÁTORY (baterie nebo akumulátor určené výlučně k průmyslovému nebo profesionálnímu použití nebo používané v jakémkoliv druhu elektrických vozidel – elektro/kola/koloběžky, záložní zdroje, UPS systémy, obnovitelné zdroje aj.)
- svoz jedenkrát ročně jejich odebíráním na předem vyhlášených přechodných stanovištích přímo do zvláštních sběrných nádob k tomuto sběru určených
- informace o svozu jsou zveřejňovány na informačních deskách obce Truskovice a místní části Dlouhá Ves a na stránkách obce Truskovice

Kovový šrot:

- odpad, v němž je kov zastoupen převážně ve své ryzí podobě, metalické formě, a to buď samostatně, nebo ve formě slitin; odpad o objemnějších rozměrech, který nelze vložit do nádoby na drobný kov
- svoz jedenkrát ročně jejich odebíráním na předem vyhlášených přechodných stanovištích přímo do zvláštních sběrných nádob k tomuto sběru určených
- informace o svozu jsou zveřejňovány na informačních deskách obce Truskovice a místní části Dlouhá Ves a na stránkách obce Truskovice

Pneumatiky:

- není odpadem komunálním; převzetí jen v poměrném počtu v závislosti na domácnosti
- svoz jedenkrát ročně jejich odebíráním na předem vyhlášených přechodných stanovištích přímo do zvláštních sběrných nádob k tomuto sběru určených
- informace o svozu jsou zveřejňovány na informačních deskách obce Truskovice a místní části Dlouhá Ves a na stránkách obce Truskovice

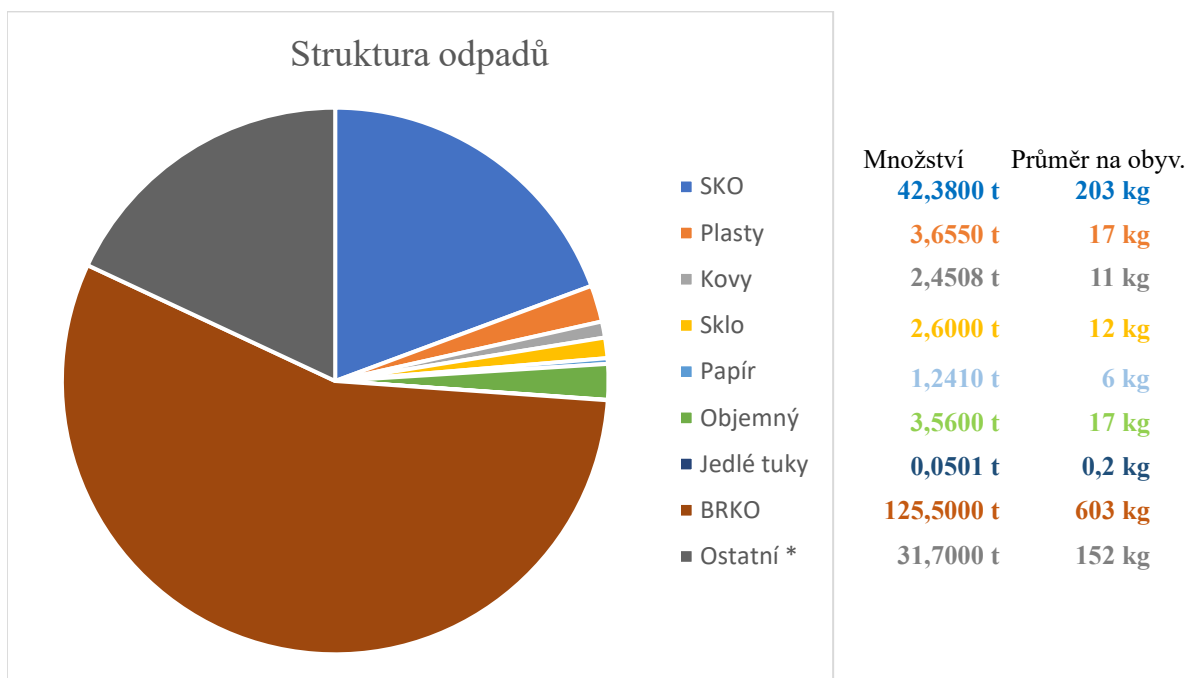
Stavební odpad:

- odpad stavební a demoliční
- není odpadem komunálním
- odpad lze použít, předat či odstranit pouze zákonem stanoveným způsobem
- odstraňování odpadu není zavedeno v systému odpadového hospodářství obce. Každý původce odpadu odstraňování řeší na vlastní náklady. Odpad lze předat například za úplatu na skládku společnosti RUMPOLD 01– Vodňany s.r.o.

PRODUKCE KOMUNÁLNÍCH ODPADŮ

Celkové množství vyprodukovaného odpadu: 213,1369 tun

Průměr na obyvatele: 1 024,0000 kg



* Pneumatiky; Polystyren; Zemina a kameny; Elektro

VYUŽITÍ A ODSTRANĚNÍ ODPADU

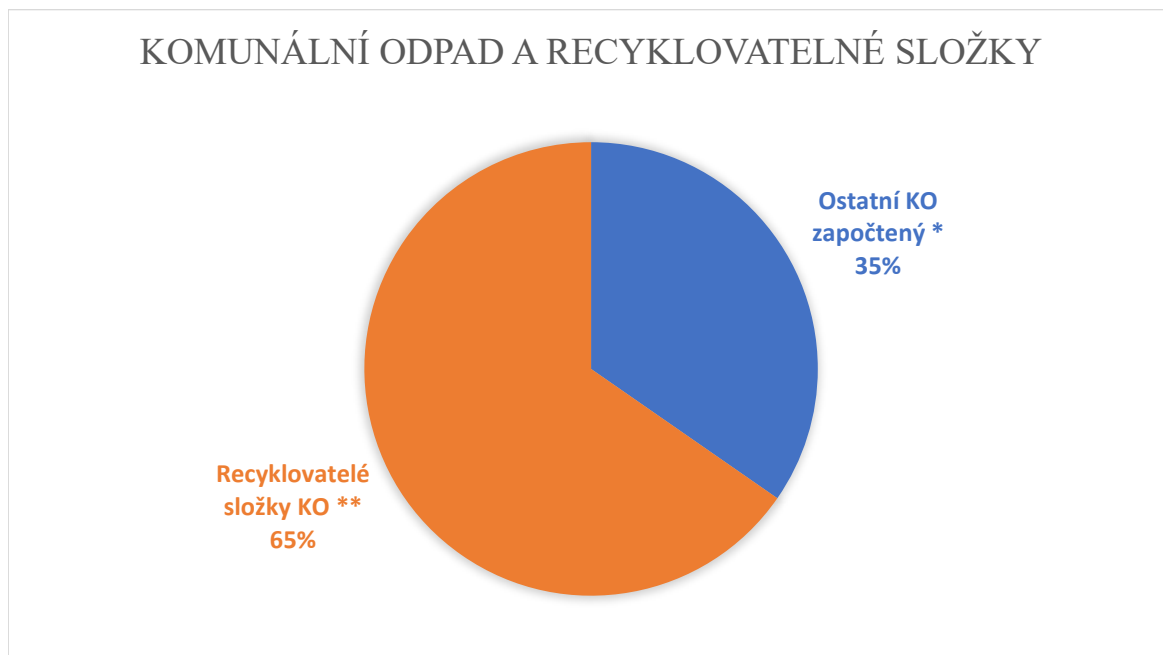
Odpad je předáván obcí k dalšímu využití a odstranění:

- ❖ **RUMPOLD 01 – Vodňany, s.r.o.** – papír, plasty, nápojové obaly, sklo, drobný kov, nebezpečné odpady, objemný odpad, jedlé oleje a tuky, směsný komunální odpad, elektroodpad, pneumatiky, polystyren
- ❖ **Jan Záhorka** – biologické odpady
- ❖ **ECOBAT s.r.o.** – baterie a akumulátory
- ❖ **Sběrné suroviny a.s.** – kovový šrot

TŘÍDÍCÍ CÍLE OBCE

Podle § 59 odst. 3 zákona č. 541/2020 Sb., o odpadech je obec povinna zajistit, aby odděleně soustředěvané recyklovatelné složky komunálního odpadu tvořily v kalendářním roce 2025 a následujících letech alespoň 60 %, v kalendářním roce 2030 a následujících letech alespoň 65 % a v kalendářním roce 2035 a následujících letech alespoň 70 % z celkového množství komunálních odpadů.

Komunální odpad je směsný a tříděný odpad z domácností, zejména papír a lepenka, sklo, kovy, plasty, biologický odpad, dřevo, textil, obaly, odpadní elektrická a elektronická zařízení, odpadní baterie a akumulátory, a objemný odpad, zejména matrace a nábytek, a dále směsný komunální odpad a tříděný odpad z jiných zdrojů, pokud je co do povahy a složení podobný odpadu z domácností. Komunální odpad **NEZAHRNÚJE** odpad z výroby, zemědělství, lesnictví, rybolovu, septiků, kanalizační sítě a čistíren odpadních vod, vč. kalů, vozidla na konci životnosti ani stavební odpad. V katalogu odpadů je komunální odpad z domácností zařazen do skupiny 20.



* Směsný komunální odpad; Zemina a kameny; Elektro

** Papír a lepenka; Sklo; Jedlé tuky; Plasty; Kovy; BRKO

Z výše uvedeného grafu vyplývá, že za rok 2024 by obec splnila svou povinnost vůči třídícím cílům stanovených zákonem o odpadech.

MOŽNOSTI PREVENCE A MINIMALIZACE VZNIKU KOMUNÁLNÍHO ODPADU

Odpady jsou součástí života člověka odjakživa. Společnosti se rozvíjí a mění se i odpady, které produkuje. S většinou z nich si dnes příroda neporadí tak snadno, jako v dobách minulých.

V zákoně o odpadech k předcházení vzniku odpadů se uvádí, že:

- každý má při své činnosti nebo v situacích, které může ovlivnit, předcházet vzniku odpadů, omezovat jejich množství a nebezpečné vlastnosti;
- odpady, jejichž vzniku nejde zabránit, mají být využity, případně odstraněny takovým způsobem, který neohrožuje lidské zdraví a životní prostředí

Každý původce může ovlivnit vznik odpadů, a to například takto:

- ❖ používat nabíjecí baterie místo jednorázových
- ❖ vyhnout se jednorázovým nákupním taškám, používat svoji tašku např. látkovou
- ❖ omezit zbytečné obaly a výrobky na jedno použití
- ❖ používat obaly opakovaně
- ❖ odmítnou nevyžádané reklamy do poštovních schránek
- ❖ zamezit plýtvání potravinami
- ❖ nepotřebné oblečení lze darovat na charitativní účely
- ❖ starý nábytek lze nabídnout k dalšímu používání (pokud je možné ho dále používat)

Obec omezila používání jednorázového nádobí na akcích pořádané obcí tím, že pořídila vratné kelímky na pití a plecháčky na teplé nápoje.

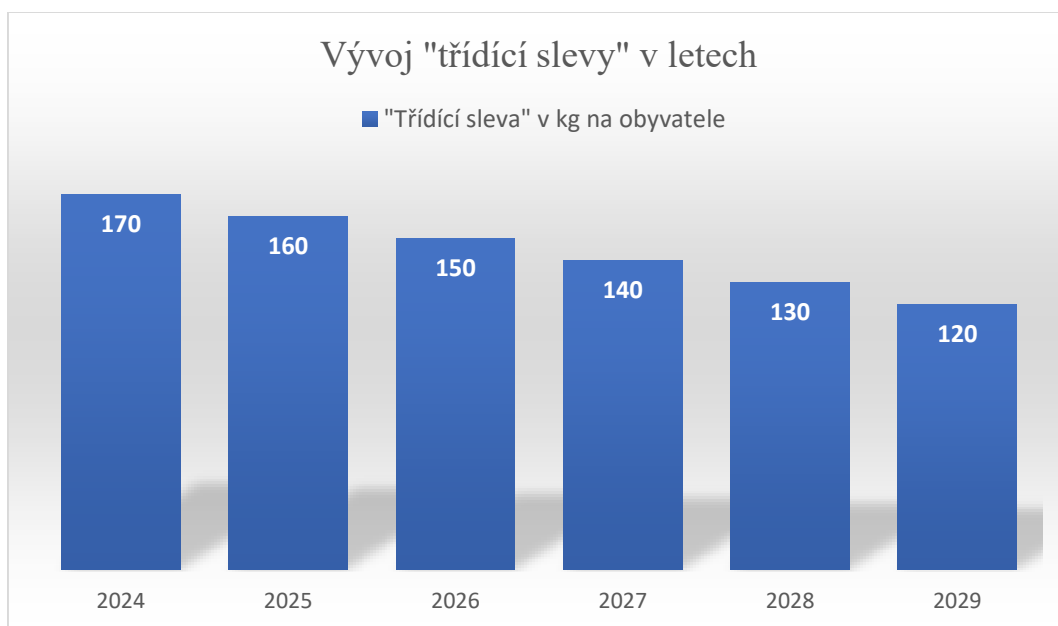
EKONOMIKA ODPADOVÉHO HOSPODÁŘSTVÍ

Místní poplatek za obecní systém odpadového hospodářství je zaveden na základě vydané Obecně závazné vyhlášky obce Truskovice č. 5/2023 o místním poplatku za obecní systém odpadového hospodářství, kterou se usneslo vydat Zastupitelstvo obce Truskovice na svém zasedání dne 15.11.2023.

Poplatek pro rok 2024 byl stanoven ve výši 900,00 Kč za fyzickou osobu přihlášenou v obci nebo za nemovitou věc zahrnující byt, rodinný dům nebo stavbu pro rodinnou rekreaci, ve které není přihlášena žádná fyzická osoba a která je umístěna na území obce. Poplatek byl stanoven na základě rozúčtování skutečných nákladů a příjmů za odpadové hospodářství v roce 2023.

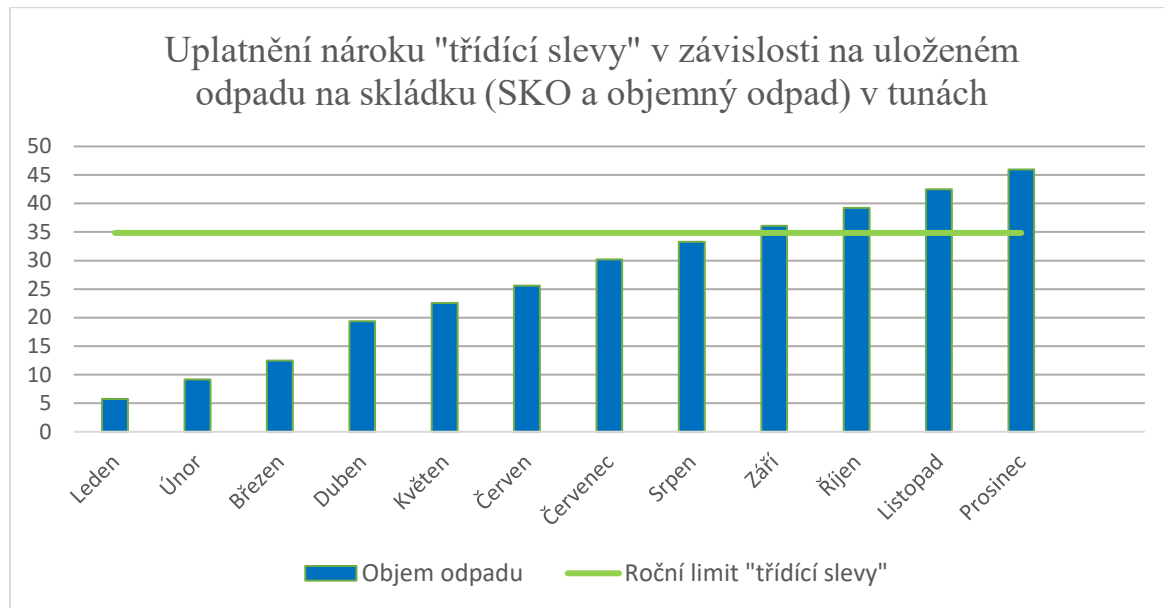
Náklady a příjmy obce na odpadové hospodářství může být ovlivněno chováním každé osoby. Pokud budou veškeré odpady vzniklé v domácnosti řádně roztríděny a uloženy na místa k tomu určená, nebudou vysoké náklady na odstranění směsného komunálního odpadu. Tím, že se odpad vytrídí a odstraní podle nastaveného systému obce, obec obdrží vyšší odměnu za zajištění zpětného odběru odpadů z obalů a zajištění předání k recyklaci odpadu z obalů nebo k jeho dalšímu využití v souladu se zákonem o obalech a zákonem o odpadech od společnosti EKO-KOM. Tato odměna se promítne do rozúčtování skutečných nákladů a příjmů za odpadové hospodářství obce.

Obec má nárok dle § 157 zákona č. 541/2020 Sb., o odpadech na množství odpadu ukládaného na skládku se „slevou“ ve výši sazby poplatku 500,00 Kč za tunu dle příslušné tabulky (Příloha č. 12 k zákonu o odpadech). Pro rok 2024 byla stanovena sleva na množství odpadu 170 kg na obyvatele.



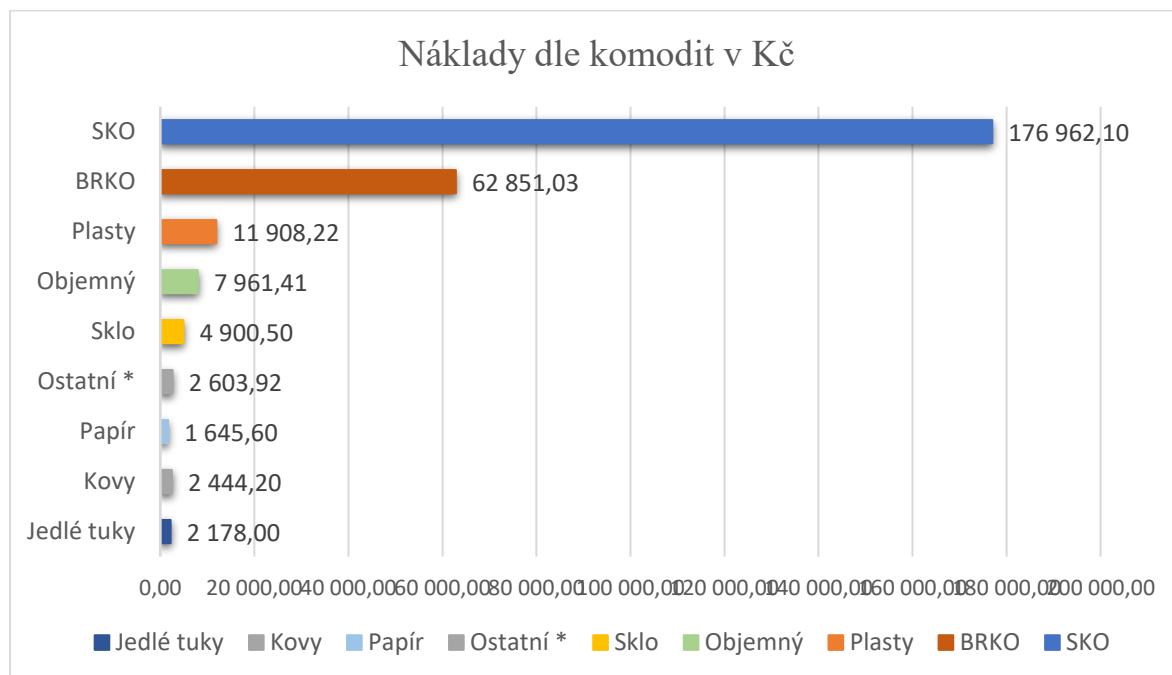
Sazba poplatku je stanovena v Příloze č. 9 k zákonu č. 541/2020 Sb., o odpadech.

Nárok na „třídící slevu“ byl uplatněn v objemu 100 % na odpady Směsný komunální odpad a Objemný odpad u svozové firmy RUMPOLD 01 – Vodňany s.r.o. Vyprodukovaný odpad směšného komunálního odpadu a objemného odpadu v roce 2024 byl uložen na skládku v objemu 45,94 tun.



Náklady na provoz odpadového hospodářství v roce 2024:

Náklady na likvidaci odpadů:	273 454,98 Kč
Ostatní náklady:	10 039,00 Kč
NÁKLADY CELKEM:	283 493,98 Kč

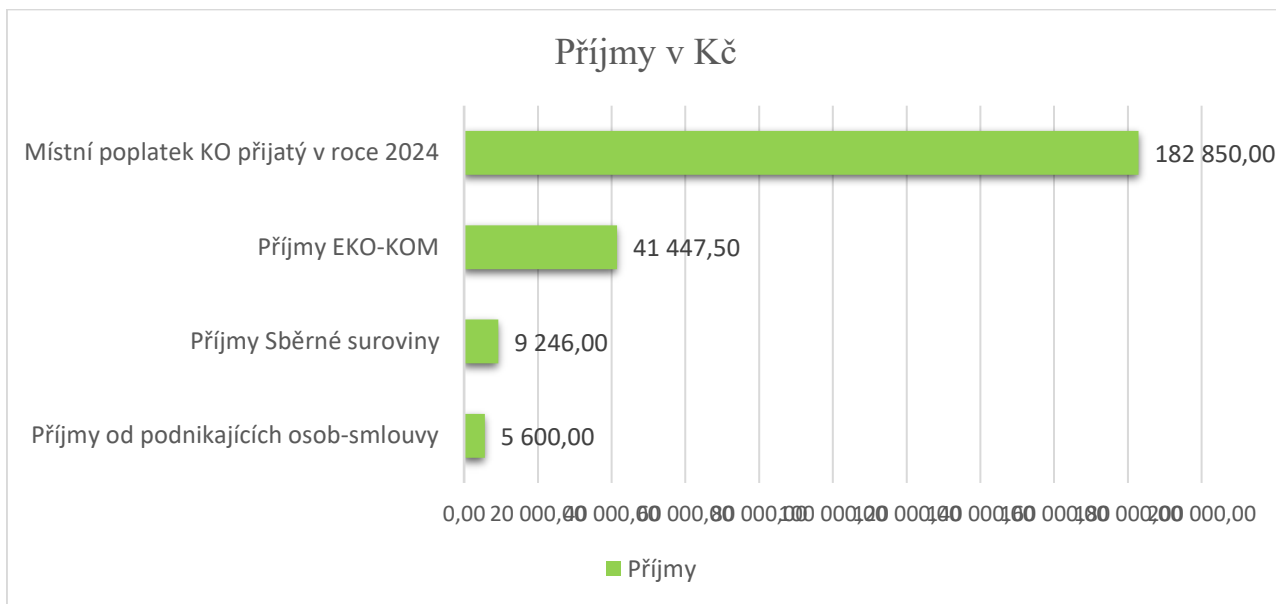


* Pneumatiky; Polystyren; Zemina a kameny; Elektro

Příjmy odpadového hospodářství v roce 2024:

PŘÍJMY CELKEM:

239 143,50 Kč



Rozdíl ve výši 44 350,48 Kč byl hrazen z rozpočtu obce.
Obec není plátcem DPH.

V Truskovicích 5.5.2025

Zpracovala: Alena Baloušková
referentka a účetní