



2021 -  
2031

# Program rozvoje obce Truskovice



**Pořizovatel a zpracovatel:**

Obec Truskovice

[www.truskovice.cz](http://www.truskovice.cz)

Schváleno zastupitelstvem obce Truskovice: č. j. 7/2021/14d ze dne 10.11.2021

## Obsah

PROGRAM ROZVOJE OBCE TRUSKOVICE .....	3
ZÁKLADNÍ IDENTIFIKAČNÍ ÚDAJE .....	4
ANALYTICKÁ ČÁST .....	4
POLOHA OBCE.....	4
HISTORIE OBCE .....	5
TRUSKOVICE OD SVÉHO ZALOŽENÍ.....	5
SYMOBLY OBCE .....	6
ÚZEMÍ .....	7
Struktura půdního fondu.....	8
OBYVATELSTVO.....	8
POČET OBYVATEL OBCE TRUSKOVICE .....	8
VĚKOVÉ POMĚRY V OBCI TRUSKOVICE V ROCE 2019.....	10
HOSPODÁŘSTVÍ .....	11
TRH PRÁCE.....	11
STRUKTURA PODNIKATELSKÝCH SUBJEKTŮ.....	12
PODNIKATELSKÁ ODVĚTVÍ V OBCI TRUSKOVICE V ROCE 2018 .....	12
INFRASTRUKTURA.....	13
KULTURNÍ A SPOLKOVÁ ČINNOST .....	16
CESTOVNÍ RUCH .....	16
ŽIVOTNÍ PROSTŘEDÍ.....	17
STRUKTURA VYUŽITÍ PŮDY V OBCI TRUSKOVICE V ROCE 2019 .....	17
PARTNERSTVÍ .....	17
SWOT ANALÝZA .....	19
.....	19
OPATŘENÍ A CÍLE .....	22

## PROGRAM ROZVOJE OBCE TRUSKOVICE


Program rozvoje obce (dále jen „PRO“) je dlouhodobý programový dokument vytyčující záměry obce na období 10 let. Jedná se o komplexní programový dokument, který formuluje strategii rozvoje celého území obce, včetně komunity a jejího fungování.

Vzniká na základě komunikace s veřejností, soukromou sférou, občany, podnikateli, majiteli pozemků, odborníky, správou obce a státu. Je založen na vědomí svébytných hodnot venkova a na nezbytnosti jeho zdravého a komplexního vývoje v rámci trvale udržitelného rozvoje společnosti a v celkovém kontextu regionální politiky České republiky a Evropské unie. PRO usiluje o dosažení rovnováhy mezi tím, co občané chtějí a tím, co je dosažitelné. Rovnováhy mezi dalším rozvojem a ochranou přírodního a kulturního dědictví.

PRO je důležitým nástrojem ke sladování jednotlivých zájmů tak, aby obec prosperovala jako celek. Je podkladem pro rozvojové aktivity nejen k plánování na území obce, ale i v regionu. Přispívá k tomu, aby obec efektivně využívala finanční prostředky jak z vlastního rozpočtu, tak i z vypsání dotačních titulů.

Dokument umožní představitelům obce koncepční plánování rozvoje obce. Program rozvoje obce Truskovice vychází ze sociálně ekonomické analýzy současného stavu, zhodnocení silných a slabých stránek obce, její rozvojové příležitosti a identifikování existujících rizik. Program rozvoje obce Truskovice je zpracován dle metodiky garantované Ministerstvem pro místní rozvoj ČR.

## ZÁKLADNÍ IDENTIFIKAČNÍ ÚDAJE

 The logo of Truskovice features a blue shield with three yellow stars at the top, a yellow key in the center, and a yellow cross at the bottom. The name 'Truskovice' is written in a cursive font above the shield. TRUSKOVICE (OKRES STRAKONICE)	
Typ sídla:	<b>obec</b>
ZUJ (kód obce):	<b>536512</b>
NUTS5:	<b>CZ0316536512</b>
LAU 1 (NUTS 4):	<b>CZ0316 - okres Strakonice</b>
NUTS3:	<b>CZ031 - Jihočeský kraj</b>
NUTS2:	<b>CZ03 - Jihozápad</b>
Obec s pověřeným obecním úřadem:	<b>Vodňany</b>
Obec s rozšířenou působností:	<b>SO ORP Vodňany</b>
Katastrální plocha (ha):	<b>623</b>
Počet bydlících obyvatel k 31. 12. 2020:	<b>200</b>
Nadmořská výška (m n. m.):	<b>498</b>
První písemná zpráva (rok):	<b>1274</b>
Části obce	<b>Truskovice, Dlouhá Ves</b>

Zdroj: *risy.cz*

## ANALYTICKÁ ČÁST

### POLOHA OBCE

Truskovice se nacházejí v jižních Čechách v okrese Strakonice. Obec leží ve strategickém trojúhelníku měst České Budějovice, Písek a Strakonice. Tyto města jsou vzdálená přibližně 30 km. Jsou ve správním obvodu ORP Vodňany, zhruba 5 km severně od Truskovic. Mají dvě místní části Truskovice a Dlouhou Ves s celkovou rozlohou 6,22 km<sup>2</sup>. Z pohledu reliéfu leží obec v kopcovitém Vodňanských svobodných hor s průměrnou nadmořskou výškou 498 m n. m. Dominantou obce je vrch Pohořelec. V blízkosti obce se dále nalézají mnoho přírodních a kulturních památek, a také významný krajinný prvek (viz Cestovní ruch a Životní prostředí).

Katastrální území Truskovice

Zdroj: mapy.cz; ČZÚK



## HISTORIE OBCE

### TRUSKOVICE OD SVÉHO ZALOŽENÍ

Obec Truskovice byla podle první dochované písemné zmínky založena roku 1274. "Zemiště této obce má od východu k západu 2092 sáhů délky a od severu k jihu 1374 sáhů šířky. Hraničí k severu s obcí Chelčice, k západu s Čichticemi, k jihu s Velkým Borem a Krtelými a k východu s Nestánicemi a Libějovicemi. Rozhraní spočívá u trojnásobného mezníku GHN1, CHN17, CH49, kdežto se stýkají obce Truskovice, Krtelý a Nestánice a kterýžto stojí na rohu Truskovického Jana Brabce, na místě, kde se křižuje vozová cesta vedoucí od Rábínského dvora do Truskovic a cestou z Nestánic do Krtelů vedoucí. Od tohoto mezníku trojnásobného běží hranice k jihu převážně cestou z Krtelů do Truskovic vedoucí a dojde v délce 40 sáhů k mezníku G.T. č.2, G.T. č.18, zahne pod úhlem stosedmistupňovým k severozápadu a běží po levé straně cesty dál."

Toto je zápis o rozloze obce Truskovice, uložený v okresním archivu ve Strakonících. Letopočet bohužel není znám. Jméno Truskovice se odvozuje od lidí Truskových (Truskův Dvůr). Mohlo se vyskytovat i jako Truska nebo Struska. Nejstarší zmínka o vsi souvisí se jmény vladyků Rudolfa a Budislava z Truskovic jako svědků na listině z roku 1274.

Titíž se zřejmě zúčastnili také řádného sněmu všech stavů Království českého v Praze kolem Nového roku 1281, na němž se čeští stavové přiznali opět k poslušnosti králova poručníka, markraběte Oty Braniborského. Další zmínka o vsi pochází z 6. března roku 1384, kdy Petr z Truskovic na Libějovických obhajoval jménem Diviše z Malovic jednotu se zemskými deskami. Na truskovickém dvoře měli sedět roku 1365 Setěch, 1378 Zachař, 1384 Petr, 1387 Mikuláš a 1391 Habart. V Popravčí knize pánů z Rožmberka je na fol 21b v Pivcově pravení z roku 1399 uveden v Žižkově bratrstvu jistý Troskovec, o němž se lze domnívat, že pocházel z Troskovic.

Konkrétnější je list, uložený ve sbírce Historica, podle něhož Václav Hrůza z Chelčic uzavírá 20. prosince 1447 v Českém Krumlově dohodu s Albrechtem řečeným Závorkou ze Záhorčice a Janem ze Strpí o propuštění bratří Adama a Kuksy z Truskovic z vězení Oldřicha z Rožmberka.

*Zdroj: web obce*

## SYMOBLY OBCE



Dominantní modré pruhy symbolizují zdejší rybníky a bohatou krajinu. Lněný květ byl pro Truskovice charakteristickou plodinou a dva klíče jsou symbolem domácích vladyk, jsou to klenoty erbu Mikuláše z Truskovic (svým počtem symbolizují Truskovice a Dlouhou Ves).

Po výběru návrhu byla zaslána žádost o schválení znaku a praporu obce na adresu podvýboru pro heraldiku a vexikologii Poslanecké sněmovny Parlamentu ČR, kde byla symbolika naší obce projednána a schválena. Dne 5. 3. 2004 byl slavnostně předán dekret o udělení znaku a praporu obci Truskovice předsedou Poslanecké sněmovny Parlamentu ČR panem Lubomírem Zaorálkem. Od té doby může obec tyto symboly používat.

## ÚZEMÍ

Celé katastrální území obce čítá rozlohu 622,5 ha. Podíl zemědělské (64,95%) a nezemědělské (35%) půdy nevyrovnaný. V rámci zemědělsky využívané půdy mají převahu ovocné sady 39% z celkové výměry. Truskovice jsou součástí významné ovocnářské oblasti.

Tabulka dokazuje, že v rámci nezemědělské půdy převládají lesní pozemky s rozlohou 176,9 ha, což je necelých 81% nezemědělské půdy. Tento vysoký podíl lesů a luk je způsoben především polohou obce. Zdejší lesní porosty neslouží k hospodářské produkci, nýbrž mají převážně funkci rekreační.



## Struktura půdního fondu

TYP	Ha	%
<b>Celková výměra</b>	<b>622,5</b>	<b>100</b>
<b>Zemědělská půda</b>	<b>404,29</b>	<b>64,95</b>
Orná půda	64,61	10,4
Zahrada	9,41	1,5
<b>Ovocný sad</b>	<b>244,74</b>	<b>39</b>
Trvalý travní porost	85,53	13,7
<b>Nezemědělská půda</b>	<b>218,21</b>	<b>35</b>
Lesní pozemek	176,9	28,4
Vodní plocha	7,92	1,27
Zastavěná plocha	5,94	0,95
Ostatní plocha	27,46	1,4

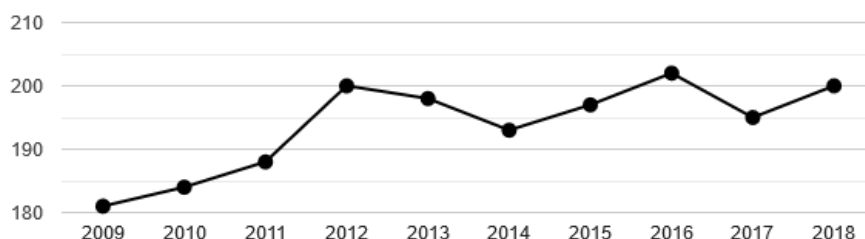
Zdroj: ČSÚ

Hustota zalidnění obce je 31,65 obyv./km<sup>2</sup>. Orná půda zaujímá 10,38% plochy, lesy tvoří 28,42% plochy. Koeficient ekologické stability vyjadřuje poměr mezi přírodně stabilními plochami (jako jsou lesy, zahrady atd.) a plochami zastavěnými či intenzivně zemědělsky obdělávanými (tzv. nestabilními). Vyšší hodnota koeficientu obecně značí příznivější stav, hodnota vyšší než 1 znamená vyváženou (stabilní) krajinu. V obci Truskovice dosahuje koeficient hodnoty 5,35.

## OBYVATELSTVO

### POČET OBYVATEL OBCE TRUSKOVICE

#### VÝVOJ POČTU OBYVATEL OBCE TRUSKOVICE V LETECH 2003 – 2018



Zdroj: ČSÚ

## ZMĚNY POČTU OBYVATEL

Datum	Muži (do 15let)	Muži (nad 15let)	Ženy (do 15let)	Ženy (nad 15let)	Změna	Celkem
1.1.2020	14	76	22	89	-2	201
1.1.2019	17	76	21	89	5	203
1.1.2018	17	76	24	81	-7	198
1.1.2017	19	78	24	84	4	205
1.1.2016	16	81	24	80	4	201
1.1.2015	15	81	23	78	0	197
1.1.2014	14	81	24	78	-1	197
1.1.2013	15	80	26	77	1	198

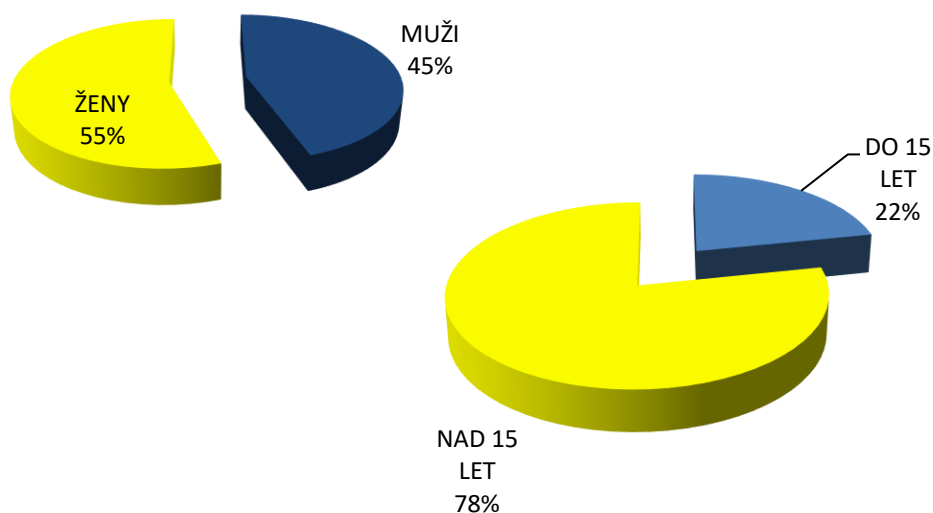
Zdroj: ČSÚ

V obci Truskovice k 1. 1. 2020 žilo 201 obyvatel. Vývoj celkového počtu obyvatel má ve sledovaném období kolísavý trend a není zaznamenán žádný zásadní výkyv. Vývoj počtu obyvatel se jeví jako stabilní.

## POČET OBYVATEL K 1. 1. 2020

Muži (do 15let)	Muži (nad 15let)	Ženy (do 15let)	Ženy (nad 15let)	Celkem
14	76	22	89	201

## ROZLOŽENÍ OBYVATELSTVA OBCE TRUSKOVICE



Zdroj: ČSÚ

## VĚKOVÉ POMĚRY V OBCI TRUSKOVICE V ROCE 2019

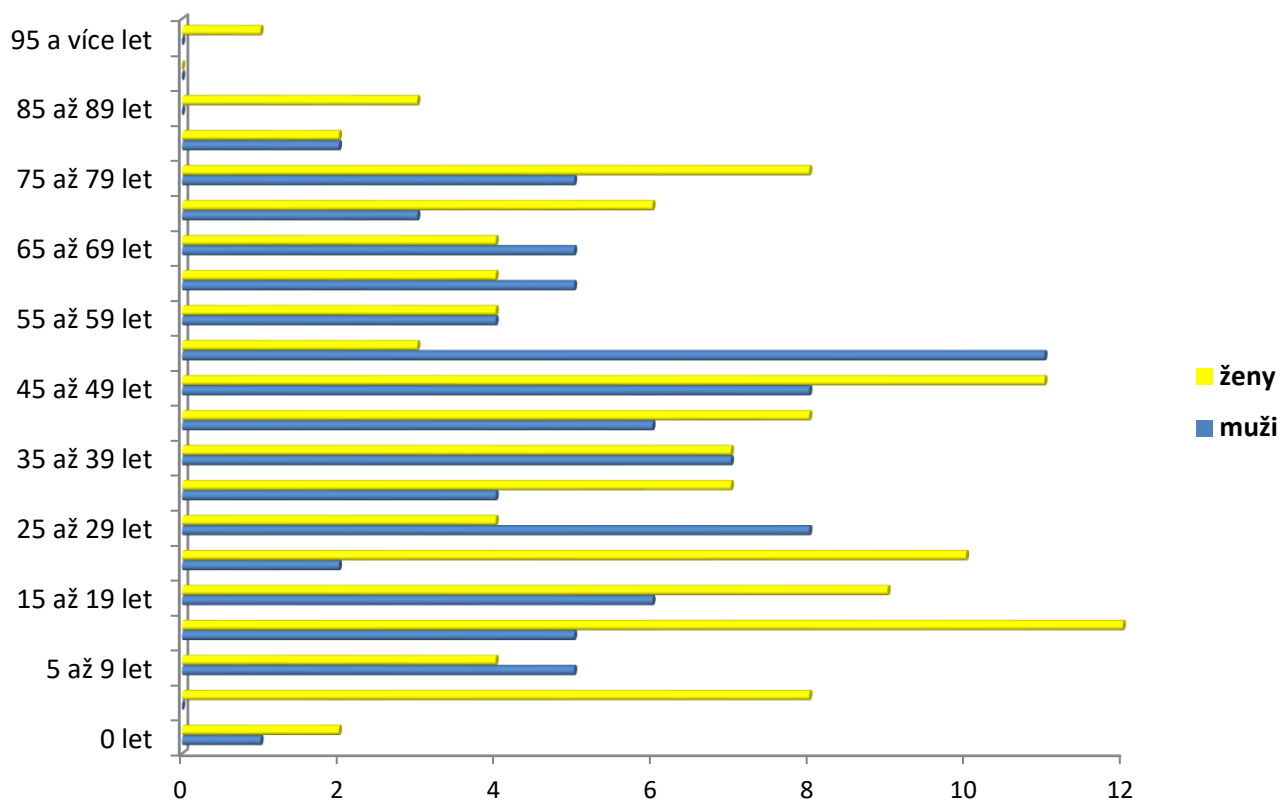
Věkovou strukturu obyvatel obce lze označit za pozitivní. Více než 63% obyvatel spadá do produktivního věku (15 až 64 let). Necelých 18 %, což je poměrně vysoký podíl, obyvatel je mladších patnácti let.

Vývoj průměrného věku obyvatel obce se významně odlišuje od celorepublikového trendu. V roce 2019 dosahoval průměrný věk hodnoty 39,9 let, což je v porovnání s celorepublikovým průměrem (42,3 let) výrazně podprůměrné číslo. I v komparaci s průměrným věkem obyvatel obce s rozšířenou působností patří populace Truskovice mezi ty mladší.

S tímto faktem koresponduje i hodnota indexu stáří (index stáří =  $\frac{\text{obyvatel starších 65 let}}{\text{počtu obyvatel mladších 15 let}}$ ). Mladší část populace je zpravidla ovlivněna suburbanizačním procesem, kdy se do menších obcí, jakou jsou mj. i Truskovice, stěhují rodiny z měst. Dle dat z tabulky věková struktura obce se index stáří v posledních letech pohyboval v hodnotách do 100 %. Ve srovnání s hodnotami indexu stáří za ORP Vodňany (123,34%) a Jihočeský kraj (129,37%) je situace pro obec z tohoto hlediska velmi příznivá.

	<b>Počet obyvatel v roce 2019</b>	<b>0-14 let (%)</b>	<b>65 a více let (%)</b>	<b>Index stáří</b>
<b>Truskovice</b>	197,00	19,29%	16,75%	86,84
<b>ORP Vodňany</b>	11 881,00	15,04%	16,88%	123,34
<b>Okres Strakonice</b>	70 772,00	15,58%	20,91%	134,21
<b>Jihočeský kraj</b>	643 866,00	15,82%	20,47%	129,37
<b>ČR</b>	10 692 609,00	15,99%	19,93%	124,65

Zdroj: ČSÚ



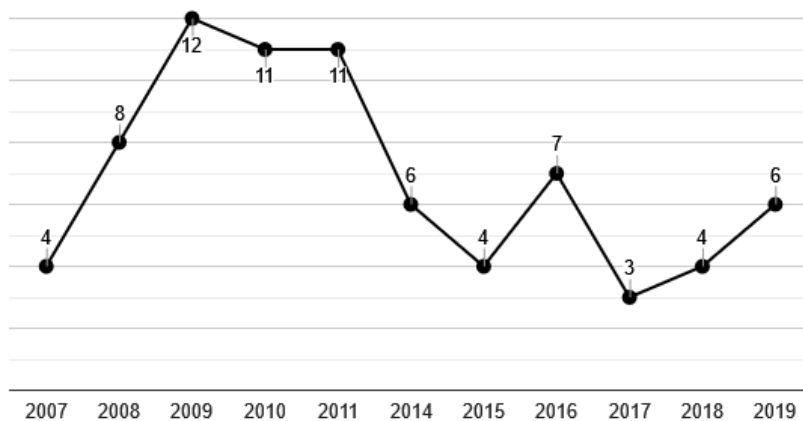
Zdroj: ČSÚ

Věková struktura obce: Věková struktura Truskovic se vyznačuje poměrně výraznou produktivní složkou, tj. vysokým zastoupením osob ve věku 15 –64 let. Průměrný věk v obci je 39,9 let.

## HOSPODÁŘSTVÍ

### TRH PRÁCE

Přímo v obci se nenachází příliš mnoho pracovních míst. Většina místních obyvatel za prací dojíždí do okolních měst a obcí, popř. aktivně podnikají. Vývoj míry nezaměstnanosti obce odpovídá trendu v celé České republice. V průběhu posledních pěti let docházelo mírnému nárůstu, v roce 2019 se míra nezaměstnanosti opět zvýšila na hodnotu 6 %.

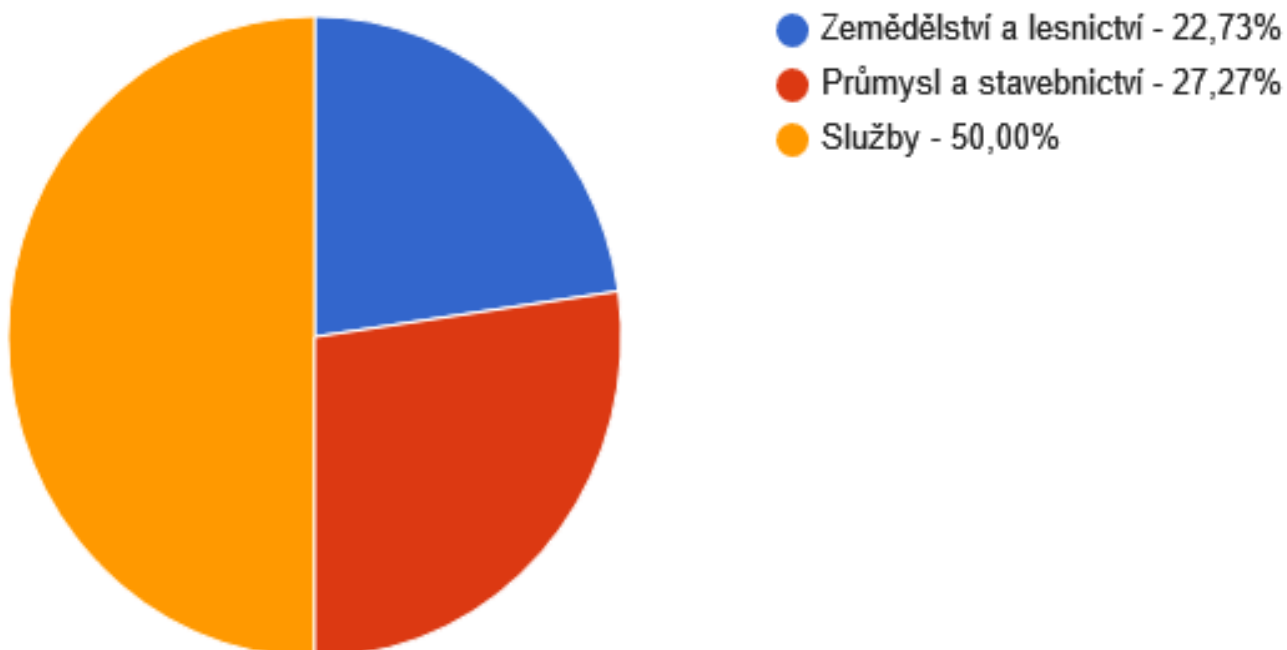


	Zemědělství a lesnictví	Průmysl a stavebnictví	Služby
<b>TRUSKOVICE</b>	17,33%	40,00%	32,00%
<b>Vodňany</b>	7,92%	34,03%	41,93%
<b>Jihočeský kraj</b>	5,05%	34,52%	49,20%
<b>ČR</b>	2,74%	32,23%	53,87%

Zdroj: ČSÚ

## STRUKTURA PODNIKATELSKÝCH SUBJEKTŮ

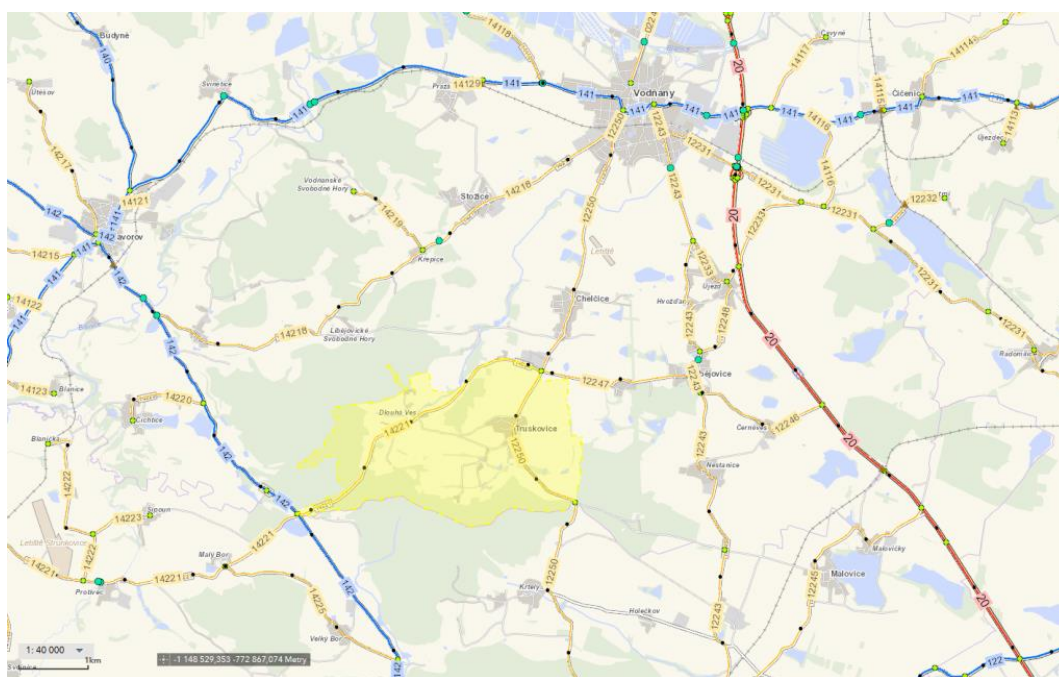
### PODNIKATELSKÁ ODVĚTVÍ V OBCI TRUSKOVICE V ROCE 2018



Zdroj: ČSÚ

## INFRASTRUKTURA

Obcí prochází silnice III. třídy (III/12250) spojnicí s okolními městy. Na této komunikaci proběhla kompletní výměna povrchu. Autobusovou obsluhu obce zajišťuje společnost Jihočeského kraje. Autobus jezdí do obce dvakrát denně. Veřejná doprava zajišťuje pravidelné spojení z Truskovic do Netolic a Vodňan. Železniční doprava není do obce zavedena, nicméně vlakové nádraží ve Vodňanech je vzdálené pouze 5 km od Truskovic.



Zdroj: [geoportal.rsd.cz](http://geoportal.rsd.cz)

	Typ komunikace					Povrch cyklotrasy					Délka (km)		
	2	3	4	5	D	E	A	D	H	J		P	
<b>Obec</b>													
<b>Truskovice</b>	0	2,58	1,64	2	0	0	0	2,58	0	0	0	2	4,222

**Komunikace****Povrch**

<b>Kód</b>	<b>Název</b>	<b>Kód</b>	<b>Název</b>
Q	Chybějící hodnota!	Q	Chybějící hodnota!
A	Jízdní pruh pro cyklisty	A	Asfalt
B	Stezka pro cyklisty	D	Dláždění
C	Stezka pro chodce a cyklisty s rozděleným provozem	P	Zpevněný štěrk
D	Stezka pro chodce a cyklisty se sloučeným provozem	J	Jiný zpevněný povrch
E	Komunikace vyznačená dopravní značkou B11	H	Nezpevněný povrch
F	Pěší a obytná zóna		
1	Komunikace I. třídy		
2	Komunikace II. třídy		
3	Komunikace III. třídy		
4	Komunikace místní		
5	Komunikace účelová		

Zdroj: [geoportal.cz](http://geoportal.cz)

<b>Občanská vybavenost</b>		<b>Infrastruktura</b>		<b>Komerční služby</b>		<b>Atraktivita CR</b>	
<b>Obecní úřad / Czech Point</b>	<b>ANO</b>	<b>Vodovod</b>	<b>ANO</b>	<b>Restaurace / občerstvení</b>	<b>ANO</b>	<b>Přírodní pozoruhodnosti</b>	<b>ANO</b>
Pošta	NE	<b>Kanalizace</b>	<b>ANO</b>	Potraviny smíšené zboží	NE	<b>Stavební pozoruhodnosti</b>	<b>ANO</b>
Policie	NE	<b>ČOV</b>	<b>ANO</b>	Pekařství	NE	<b>Památníky / pomníky</b>	<b>ANO</b>
Lékař pro dospělé	NE	Telefonní síť	NE	Zámečnictví	NE	Technické památky	NE
Lékař pro děti	NE	<b>Rozvod el. NN</b>	<b>ANO</b>	Sklenářství	NE	Agrofarma / zoopark	NE
Stomatolog	NE	Plynovodní síť	NE	Pokrývačství / k lempířství	NE	Ubytovací zařízení	NE
Jiný lékař	NE	Veřejné osvětlení	ANO	<b>Truhlářství / tesařství</b>	<b>ANO</b>	Kemp	NE
Lékárna	NE	Veřejný rozhlas	NE	<b>Zednické práce</b>	<b>ANO</b>	<b>Turistická trasa</b>	<b>ANO</b>
Mateřská škola	NE	Napojení na silnici I. třídy	NE	Elektro-práce	NE	<b>Cyklotrasa / stezka</b>	<b>ANO</b>
Základní škola 1. stupeň	NE	Napojení na dálnici	NE	Instalatérství	NE	<b>Naučná stezka</b>	<b>ANO</b>
Základní škola 1. a 2. stupeň	NE	Sběrný dvůr	NE	Malířství	NE	Muzeum / galerie	NE
Knihovna	NE	<b>Zastávka autobusu</b>	<b>ANO</b>	Opravy motorových vozidel	NE	Informační centrum / TIC	NE
Kulturní dům / kino	NE	Stanice vlaku	NE	Kosmetika	NE	Lyžařský vlek	NE
<b>Hasičská zbrojnice</b>	<b>ANO</b>	Rozvojové plochy	NE	Kadeřnictví	NE	Lyžařská běžecká trasa	NE
<b>Kostel / kaple</b>	<b>ANO</b>	<b>Ochranná pásma</b>	<b>ANO</b>	Zahradnictví	NE	Vodní sporty	NE
Hřbitov	NE	<b>Sítě internetu</b>	<b>ANO</b>	Čištění oděvů	NE	<b>Přírodní koupání</b>	<b>ANO</b>
<b>Sportovní hřiště</b>	<b>ANO</b>	Krejčovství	NE				
<b>Dětské hřiště</b>	<b>ANO</b>	Banka / bankomat	NE				
Tělocvična / sportovní hala	NE						
Dům pro seniory	NE						
Dům s pečovatelskou službou	NE						

Zdroj: ČSÚ



## KULTURNÍ A SPOLKOVÁ ČINNOST

Kulturní a spolková činnost v obci se významně podílí na sounáležitosti obyvatel s daným územím, přispívá ke zvýšení vzdělanosti, nabízí širokou škálu volnočasových a sportovních aktivit, a proto je potřeba podporovat její rozvoj. V obci se pořádají různé kulturní, sportovní a společenské akce a pořádá různé výlety. Na pořádání kulturních, společenských a sportovních akcí v obci se podílí místní spolky.

V rámci mikroregionu vychází každoroční kalendář s akcemi na celý rok.

Obec se zapojuje i do akcí jako jsou „Uklidíme Česko!“.

## CESTOVNÍ RUCH

Truskovice jsou součástí mikroregionu Chelčicko-Lhenického, významné ovocnářské oblasti a okolí obce je chráněnou krajinnou památkovou zónou Libějovicko-Lomecko.

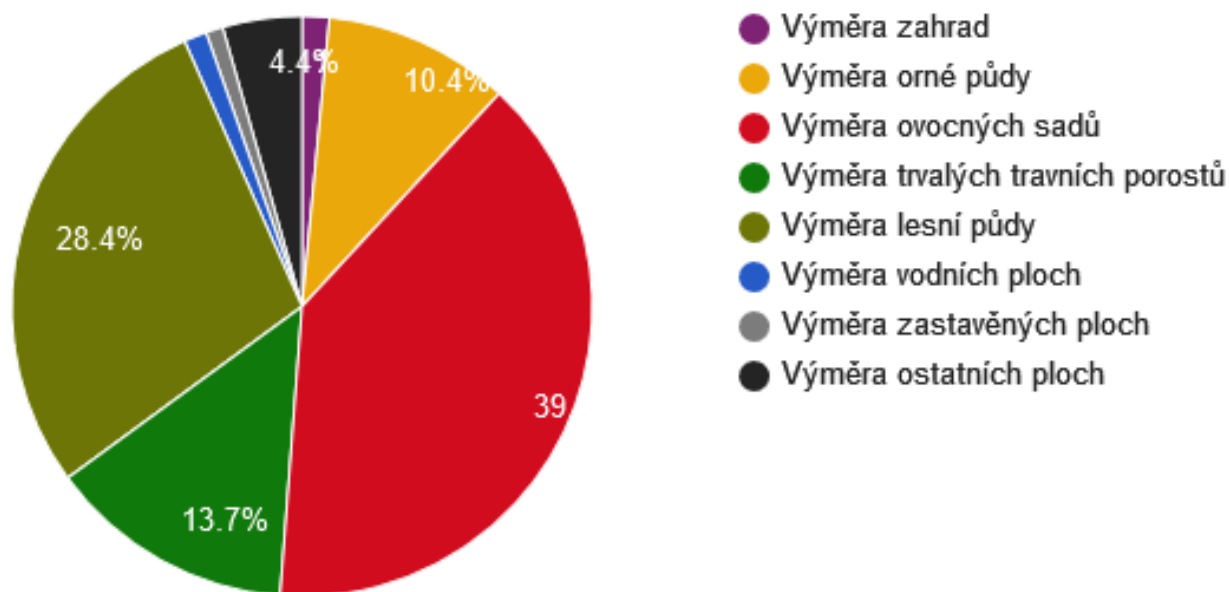
Truskovice jsou ideální výchozí místo pro turistiku a je významnou křižovatkou cyklostezek a cyklotras např. Historická krajina Netolicka nebo ovocnářská cyklostezka. V létě je možnost přírodního koupání a rybaření. V blízkosti obce se nachází sportovně relaxační hřiště. Jihovýchodně od Truskovic se nachází Poutní kostel Jména Panny Marie Lomec, který je řazen mezi nejproslulejší poutní místa v jižních Čechách. Unikátní je centrální oltář s bohatými řezbami, který je zmenšenou napodobeninou Berniniho papežského oltáře z chrámu sv. Petra v Římě.

V obci se zachovalo několik staveb lidové architektury, návesní kaple sv. Floriána ve stylu selského baroka. Na okraji obce je výklenková kaplička sv. Jana Nepomuckého, u které se podle psychotroniců můžete „nabít“ i vesmírnou energií. Z vrchu Pohořelec (588 m n. m.) je nejhezčí pohled na rozkvetlé ovocné sady a šumavské kopce Boubín, Bobík, Libínské sedlo,

Knížecí stolec. Malebná zákoutí vytváří kaskáda rybníků, která tvoří přirozenou jižní hranici.

## ŽIVOTNÍ PROSTŘEDÍ

### STRUKTURA VYUŽITÍ PŮDY V OBCI TRUSKOVICE V ROCE 2019



Zdroj: ČSÚ

## PARTNERSTVÍ

Obec je členem MIKROREGIONU Chelčicko-Lhenického sdružujícího 6 obcí. Začátky fungování svazku se datují od roku 2003. Prostřednictvím Chelčicko-Lhenického mikroregionu jsou organizovány v souvislosti s nádhernou přírodou a ovocnářskými tradicemi v květnu Slavnosti květů a v říjnu a listopadu Slavnosti plodů. Krásnou a bohatou krajinu si při nich můžete prohlédnout ze sedla svého kola či na pěších trasách. V rámci Slavností plodů jsou pořádány ovocnářské trhy a soutěže o jablko, slivovici, destilát a ovocnou dobrotu roku.

Mikroregion uzavřel v roce 2011 listinu přátelství s obcemi z Bavorska Hudning, Lalling a Schaufling.

Truskovice jsou také součástí místní akční skupiny (MAS) Rozkvět, která funguje od roku 2004 (skupina původně nesla název občanské sdružení Rozkvět zahrady Jižních Čech - Místní akční skupina). Jedná se o společnost spojující místní podnikatele, obce, spolky obcí a fyzické osoby ve snaze o rozvoj regionu. Do MAS Rozkvět je zapojeno celkem 34 obcí. Hlavní agenda se věnuje především animaci území, dotačnímu poradenství a realizaci projektů nadlokálního významu.

Truskovice spolupracují s destinační společností na rozvoji cestovního ruchu v obci.

# SWOT ANALÝZA

## SILNÉ STRÁNKY

- Dochází k pozitivnímu nárůstu počtu obyvatel. Návrat ekonomicky aktivního obyvatelstva. Nízká nezaměstnanost.
- Stabilní hospodářský růst v tradičních odvětvích zemědělství a ovocnářství a zpracování místní ovocnářské produkce
- Vybudována základní infrastruktura – vodovod, kanalizace a ČOV.
- Dostupnost a dostatečná kapacita MŠ a ZŠ. Dostupnost zdravotnické péče. Dostupnost terénní sociální služby pro seniory. Zajištění péče o seniory, kteří potřebují péči nebo jsou samostatně žijící.
- Nabídka volnočasových akcí pro rodiny s dětmi. Vzájemné provázání pořádání akcí s mezigenerační přípravou. Společný kalendář akcí celého mikroregionu.
- Nabídka prostoru komunitního a volnočasového centra.
- Možnost sportovního vyžití ve sportovně relaxačním areálu a dětských hřištích.
- Využití přírodního a turistického potenciálu. Možnosti pobytu v přírodě bez kontaktu s dopravními prostředky. Kvalita životního prostředí. Rozsáhlá síť cyklotras v mikroregionu.
- Příznivé prarodinné klima, vyšší soudružnost obyvatel, více generační soužití. Snaha obce řešit problematiku rodinné a seniorské politiky.
- Bezpečnost a téměř nulová kriminalita.
- Správa a údržba veřejného prostranství a sakrálních staveb.
- Existence a činnost spolků. Zapojení občanů do veřejného dění.
- Fungující systém odpadového hospodářství.

## SLABÉ STRÁNKY

- Nedostatek finančních prostředků pro realizaci investičních aktivit (chybějící zdroje na projektovou přípravu, není reálné mít několik projektů v „šuplíku“).
- Nárůst seniorské složky obyvatel a s tím spojená nutnost zajištění adekvátní infrastruktury, péče.
- Absence předškolních, školních zařízení a aktivit, které by pomáhaly rodičům realizovat profesní plány. Nutná dojíždka za vzděláním. Kapacita spádových škol je bez rezerv, poptávky po službách předškolního vzdělávání narůstá.
- Absence provozování dětských klubů a volnočasových aktivit.
- Nedostatečná nabídka dostupných služeb dětských psychologů a psychologů pro rodiny.
- Nedostatečná nabídka některých služeb (ambulantních, terénních zdravotních a sociálních služeb, lékařské péče). Absence služeb péče o osoby se sníženou soběstačností. Chybějící pobytová infrastruktura s doprovodnými službami.
- Významný převis poptávky pro individuální výstavbu bydlení nad nabídkou. Absence startovacích bytů, nedostatečná nabídka dostupného bydlení – obec nemá dostatečný bytový fond. Limity pro novou výstavbu – chybějící potřebná infrastruktura.
- Chybějící záchytná parkoviště, parkovací místa. Špatný stav místních komunikací. Problematika bezpečnosti z důvodu nárůstu kamionové dopravy.
- Nedostatečně rozvinutý cestovní ruch. Nejsou infokiosky ani průvodci.
- Chybějící infrastruktura pro skladování obecního či spolkového majetku.
- Limity pro využití stávajících objektů pro bydlení: velmi špatný technický stav nebo dispozice objektů a vysoká bariérovost, kdy náklady na rekonstrukci na bytové účely jsou nerentabilní
- Problematické zapojování skupiny teenagerů do kulturně společenských aktivit. Trávení volného času u PC, mobilu (ne sportu, pohybovými aktivitami). Prohlubující se problematika špatné (spíše žádné) komunikace s vrstevníky. Nedostatečná podpora spolkové činnosti a komunitní práce.
- Omezování dostupnosti veřejných služeb (pošta, peněžní služby, obchody)
- Chybějící prostor pro děti staršího věku (teenagery) pro fyzické i sociální potkávání se.
- Chybějící zázemí/místo (venkovních i vnitřních) pro volnočasové aktivity, sdílený prostor pro různé generace.
- Chybějící zázemí, technika a mobiliář pro pořádání komunitních, kulturních či společenských akcí. Chybějící odpočinkové zóny.
- Nedostatečná vybavenost dětských hřišť a sportovišť pro všechny věkové skupiny.
- Chybějící možnosti koupání v přírodě (přírodní biotopy)
- Vysoký vliv biotických vlivů (kůrovcová kalamita)
- Vysoká energetická náročnost veřejných/obecních budov. Chybějící systém komunitní energetiky.
- Boj se starou zátěží – brownfield v soukromém vlastnictví
- Zastaralost veřejného osvětlení
- Problém s klimatickými změnami, potřebnost protipovodňových opatření

## PŘÍLEŽITOSTI

- Nabídnout programy v oblasti volnočasových, kulturních, sportovních, preventivních, osvětových aktivit pro různé cílové skupiny.
- Podpořit zodpovědnost obyvatel vůči přírodě a okolí, ve kterém žijí.
- Podpora sítě sociálních služeb z hlediska místní a časové dostupnosti.
- Rozvoj dobrovolnictví.
- Vybudování dostatečné infrastruktury pro volnočasové aktivity cílových skupin. Zkvalitňování a rozšiřování infrastruktury v oblasti kultury, sportu a volnočasových aktivit.
- Vybudování vlastní MŠ.
- Vybudování dostupného bydlení.
- Pořádání vzdělávacích a osvětových aktivit. Efektivní podpora celoživotního vzdělávání
- Podpora aktivního stárnutí. Rozvoj a podpora neformální péče. Využití znalostí studentů při realizaci projektů obce (organizační přípravy, zpracování prezentace). Využití služeb a znalostí seniorů jako dobrovolníků a pamětníků.
- Realizace příměstských táborů v období letních prázdnin.
- Zlepšit údržbu dětských hřišť a přilehlého mobiliáře, obnova herních prvků a zastínění laviček a části dětských hřišť.
- Aktivnější využívání finančních prostředků strukturálních fondů a dalších dotačních titulů.
- Komunitní plánování včetně oblasti sociálních služeb a služeb pro rodiny.
- Vybudování knihovny (Senioři čtou dětem) jako dalšího prostoru pro setkávání.
- Posilování partnerství.
- Rozvoj infrastruktury a služeb v oblasti cestovního ruchu, vybudování ubytovací kapacity.
- Využití potenciálu místní produkce – krátké obchodní řetězce.
- Revitalizace a nové využití brownfieldů.
- Zavádění elektromobility
- Budování krajinnotvorných prvků pro zachycování vody v krajině, zakládání a údržba sídelní a krajinné zeleně.
- ZTV pro případně stavební parcely.
- Rozšíření kapacity pro tříděný odpad.
- Vhodné řešení ČOV pro samoty.
- Využití možností dotačních programů.

## HROZBY

- Omezená kapacita zdravotních a sociálních služeb.
- Odliv rodin s dětmi do měst kvůli lepší občanské vybavenosti.
- Nízký zájem rodičů o trávení volného času dětí. Zvyšující se sociální izolace.
- Nízký zájem obyvatel o dění v obci. Odcizení od komunitního života po kovidové době.
- Problém harmonizace pracovních povinností s péčí o děti a domácnost.
- Zvyšující se počet osob samostatně žijících v domácnosti.
- Stárnutí populace - zvyšující se počet seniorů
- Nedostatek psychologů se specializací na seniory a neformální pečovatele.
- Útlum aktivit NNO, spolků z důvodu nedostupnosti zázemí a mobiliáře pro činnost.
- Rychlý nárůst kamionové dopravy, snižující se bezpečnost na místních komunikacích.
- Problém nízkých veřejných rozpočtů s negativními dopady na rozvoj obcí (tzv. vnitřní zadluženost obcí, omezené investiční možnosti, zaostávání v přípravě projektových dokumentací apod.) Dopady změn v RUD v kovidové době.
- Vysoké nároky na administrativu samosprávy.
- Změny klimatu, nestabilní povětrnostní podmínky.

## OPATŘENÍ A CÍLE

Opatření	OBČANSKÁ VYBAVENOST
Popis opatření	Obec chce zkvalitňovat a rozšiřovat infrastrukturu občanské vybavenosti. Obec chce vybudovat kvalitní zázemí pro formální i neformální vzdělávání a další aktivity v souladu s posledními výukovými trendy. Hlavní předpoklad pro rozvoj obce je dostupnost bydlení a pracovních míst. Na rozvoj obce úzce navazuje zázemí pro kulturu, sport a volnočasové aktivity všech cílových skupin.
Aktivity	<ul style="list-style-type: none"> <li>- podpora a rozvoj bytové výstavby (sociální, startovací, malometrážní byty), nákup nemovitostí a následná rekonstrukce</li> <li>- modernizace a rozšíření bytového fondu včetně nákupu nemovitostí</li> <li>- vybudování nové nízkoenergetické mateřské školy/ prostoru pro dětskou skupinu; včetně kompletního vybavení (šaten, herní místnosti, postelí, potřebného nábytku pro děti i učitelky; jídelny, kuchyně včetně gastro vybavení (myčka nádobí), výdejny a sociálního zařízení, ředitelny i denní místnosti a technického zázemí včetně rekuperace, pračky, sušičky) zvýšení kvality předškolního vzdělávání. Dále bude realizována výstavba zahrady s herními a edukativními prvky, altánem (venkovním pavilonem), vodními prvky, odpočívadly a zelení</li> <li>- vybudování knihovny a pořízení vhodného mobiliáře pro čtenářský koutek jako podpory čtenářské gramotnosti a mezigeneračních aktivit např. Senioři čtou dětem; čtenářský kroužek</li> <li>- vybudování prostoru pro setkání s vrstevníky; podpora a rozvoj spolkové činnosti (např. vybudování kluboven, posilovny a fitness prostoru)</li> </ul>

	<ul style="list-style-type: none"> <li>- modernizace, vybavování kulturního domu/volnočasového centra</li> <li>- úprava a revitalizace veřejné zeleně pro trávení volného času (např. oprava stávajících a vznik nových oddychových zón v obci);</li> <li>- doplnění vhodného mobiliáře na území obce (odpočívadla, lavičky, koše, kolo stavy atd.)</li> </ul>
Zdroje financování	Fundraising. Rozpočet obce; krajské, národní i Evropské dotační zdroje; nadační příležitosti; výzvy MAS v rámci realizace SCLLD.

Opatření	PODPORA SPOLKOVÝCH AKTIVIT
Popis opatření	Motivovat a podporovat organizace a spolky zajišťující volnočasové vyžití pro děti, mládež, rodiny s dětmi, seniory atd. v oblasti kultury, sportu, turistiky, ekologie, duchovní a další. Komunitní život je důležitý prvek pro posílení mezigeneračního soužití.
Aktivity	<p>Infrastruktura</p> <ul style="list-style-type: none"> <li>- modernizace spolkového zázemí, doplňování vhodným mobiliářem na sportovně relaxačním areálu</li> <li>- vybudování dalších vhodných prostor pro spolkové aktivity včetně vybavení</li> <li>- pořízení nového venkovního mobiliáře např. party stany, pivní sety, infrazářiče jako podpora rozvoje komunitního života</li> <li>- vybudování funkční venkovní kuchyně s krbem, grilem a pecí (prostoru pro rodinné a seniorské aktivity, podporující soudržnost rodin a sousedských vztahů</li> <li>- pořízení projekční techniky, projektoru, plátna a reproduktorů pro realizaci besed, kin, společenských a vzdělávacích akcí</li> </ul> <p>Aktivity:</p> <ul style="list-style-type: none"> <li>- podpora komunitních aktivit v obci – udržení a rozšíření nabídky včetně podpory občanských iniciativ a spolků</li> <li>- podpora nabídky volnočasových pohybových programů/spolupráce se sportovními kluby pro různé cílové skupiny</li> <li>- programy v oblasti volnočasových, kulturních, sportovních, preventivních, osvětových aktivit pro různé cílové skupiny</li> <li>- podpořit vznik celoročně fungujícího klubu/kroužku zaměřeného i na sportovní aktivity</li> <li>- podpora komunitních a volnočasových aktivit v obci s důrazem na iniciativu občanů s podporou obecního úřadu a spolků: Maškarní plesy, Dětský den, Klondike- loučení s létem, Havelské posvícení, rozsvícení vánočního stromu, letní kino, junior biograf...; včetně pořizování rekvizit, kulis, náčiní...</li> <li>- organizovat a pořádat sportovně rekreační akce: soutěže, výlety, exkurze...</li> <li>- realizace osvětově-vzdělávacích aktivit, workshopů a přednášek např. šmejdi; technické, počítačové a finanční gramotnosti; uni 3. věku</li> <li>- podpora živého kulturního dědictví zvyků a tradic; živé kroniky</li> </ul> <p>Spolky:</p> <ul style="list-style-type: none"> <li>- nákup jednotného oblečení členů daného spolku; pořízení vycházkových, slavnostních i sportovních uniforem muži, ženy, děti v SDH</li> <li>- dovybavení a oprava hasičárny (sušák na hadice, hadice, časomíra)</li> <li>- vybavení zázemí hasičárny (skříně, stoly a židle)</li> <li>- vybavení pro požární sport</li> <li>- pořízení techniky pro společné tvoření, vaření, vyrábění, předávání řemeslných dovedností</li> <li>- pořízení vhodného sportovního zařízení a vybavení pro sportovní aktivity/kroužky</li> </ul>



Zdroje financování	Fundraising. Rozpočet obce; krajské, národní i Evropské dotační zdroje; nadační příležitosti; výzvy MAS v rámci realizace SCLLD.
--------------------	----------------------------------------------------------------------------------------------------------------------------------

Opatření	SLADĚNÍ RODINNÉHO A PRACOVNÍHO ŽIVOTA
Popis opatření	Obec chce podporovat aktivity, které povedou k sladění rodinného a pracovního života a posílí rodinné vazby. Podporovat aktivity, které přispějí k harmonizaci potřeb všech věkových skupin. Pomoc a podání pomocné ruky rodičům, k lepším možnostem sladění pracovního a rodinného života.
Aktivity	<ul style="list-style-type: none"> <li>- zajistit provoz volnočasového centra, který bude odpovídat potřebám hlavní věkové skupině – děti a mládež se zaměřením na rozvoj technicko - řemeslných aktivit</li> <li>- vybavení volnočasového centra vhodným nábytkem a projekční technikou</li> <li>- realizace příměstských/komunitních táborů-aktivita je cílena na období letních prázdnin, kdy je provoz většiny školských zařízení uzavřen. Realizací táborů bude rodičům zajištěno hlídání a smysluplná výplň volného času jejich dětí v pracovních dnech během školních letních prázdnin</li> <li>- realizace kroužků/volnočasových aktivit v rámci neformálního vzdělávání</li> <li>- podpořit vznik celoročně fungujícího klubu/kroužku zaměřeného i na sportovní aktivity</li> <li>- vznik mateřského centra; vytvoření vhodného prostoru pro maminky a nejmenší věkovou skupinu včetně vhodného mobiliáře</li> <li>- vytváření prostoru pro kontakt s přírodou (děti potřebují více přírodních elementů ve veřejném prostoru; důležitý je bezprostřední kontakt s vegetací, vodou, ohněm, zemí a se zvířaty</li> <li>- podporovat aktivního stárnutí</li> <li>- využití lidských zdrojů při realizaci projektů obce (organizační přípravy, zpracování prezentace)</li> <li>- využití služeb a znalostí seniorů jako dobrovolníků a pamětníků.</li> </ul>
Zdroje financování	Fundraising. Rozpočet obce; krajské, národní i Evropské dotační zdroje; nadační příležitosti; výzvy MAS v rámci realizace SCLLD.

Opatření	SAMOSPRÁVA OBCE
Popis opatření	Obec chce být i na dále vstřícným a efektivně pracujícím úřadem, reagující na potřeby obyvatel. Co se týče technologického vybavení, tak se úřad snaží o maximální možnou míru digitalizace, ale při komunikaci s veřejností reflektuje věkové složení obyvatel.
Aktivity	<p>Služby pro obyvatele:</p> <ul style="list-style-type: none"> <li>- finanční podpora provozu pojezdny prodejny, je to pomoc lidem, kteří nejsou mobilní nebo nechtějí jezdit za nákupy do větších měst</li> <li>- podpořit vznik senior taxi (např. spolupráce s terénní službou Chelčického domova sv. Linharta)</li> <li>- dostupnost sociálních služeb</li> </ul> <p>Modernizace úřadu:</p> <ul style="list-style-type: none"> <li>- nákup informačního kiosku nebo elektronické úřední desky</li> <li>- vznik informační portálu pro seniory / rodiny na webu obce</li> <li>- finanční podpora aplikace o dění v obci</li> <li>- digitalizace pasportů</li> </ul>

	<ul style="list-style-type: none"> <li>- elektromobila (auto pro technické služby)</li> <li>- pořízení (např. akumulátorové) zahradní a lesní techniky pro údržbu veřejného prostranství a lesa</li> <li>- snižování energetické náročnosti budov v majetku obce</li> </ul> <p>Obecní infrastruktura:</p> <ul style="list-style-type: none"> <li>- vybudování obecního skladu</li> <li>- vybudování obecní nebo venkovní knihovny, včetně vybavení</li> </ul>
Zdroje financování	Fundraising. Rozpočet obce; krajské, národní i Evropské dotační zdroje; nadační příležitosti; výzvy MAS v rámci realizace SCLLD.

Opatření	SPORTOVIŠTĚ
Popis opatření	Obec chce vytvářet, udržovat či rozvíjet podmínky pro sportování veřejnosti pro podporu zdravého životního stylu a zvyšovat tak její kvalitu života. V tomto ohledu je nutná přítomnost vhodné sportovní infrastruktury a zázemí. Vytvoření a organizační zajištění dalších možností sportovního využití a aktivní zábavy pro všechny věkové kategorie. Zajištění dostatečné sportovní infrastruktury pro pohybové volnočasové aktivity a rekreaci, která podporuje aktivní trávení volného času.
Aktivity	<p>Sportovní infrastruktura:</p> <ul style="list-style-type: none"> <li>- vybudování dostatečné infrastruktury pro volnočasové aktivity všech cílových skupin, reflektovat věkové rozložení obyvatel</li> <li>- vybudování vnitřního prostoru/haly pro sportovní vyžití za nepříznivého počasí (nákup vhodného prostoru)</li> <li>- vybudování nových prostor/míst/sportovišť včetně vybavení či zázemí pro např. pétanque, kuželky, minigolf, hobby horsing, venkovní šachy, pumptrack, teqball...</li> <li>- rekonstrukce a modernizace sportovně relaxačního areálu povrchy, oplocení, osvětlení, zázemí, mobiliář</li> <li>- rozšíření možností sportovního vyžití doplnění nových herních, dětských či sportovních prvků (workoutové hřiště, lezecká stěna, fitness kruhový trénink, překážky pro hobby horsing, ping pongový stůl, parkur, lukostřelba 3D terče...)</li> <li>- modernizace dětských hřišť, respektování věku a výšky cílové skupiny, budování zázemí</li> <li>- koncepční podpora herních a smíšených hřišť včetně parků a zelených ploch</li> <li>- vybudování seniorských hřišť/sportovišť</li> <li>- vybudování vnitřního i venkovního fitness prostoru</li> <li>- zajistit dostupnost herních a smíšených hřišť pro cílové skupiny</li> <li>- podpora nabídky volnočasových pohybových programů/spolupráce se sportovními kluby/spolky</li> <li>- připravit nabídku programů v oblasti volnočasových a sportovních aktivit pro různé cílové skupiny</li> <li>- podpořit vznik celoročně fungujícího klubu/kroužku zaměřeného i na sportovní aktivity</li> <li>- organizovat a pořádat sportovně rekreační akce: soutěže, výlety, exkurze...</li> </ul>
Zdroje financování	Fundraising. Rozpočet obce; krajské, národní i Evropské dotační zdroje; nadační příležitosti; výzvy MAS v rámci realizace SCLLD.

<b>Opatření</b>	<b>TECHNICKÁ INFRASTRUKTURA A DOPRAVA</b>
Popis opatření	Obec chce zlepšit situaci se stále rostoucí dopravou v obci, která se po nově opravených silnicích zrychluje, a to s důrazem na moderní technologie i principy trvale udržitelného rozvoje. Obec chce zajistit bezpečný pohyb obyvatel na veřejném prostranství. Obec chce podpořit budování moderního zázemí pro alternativní dopravu, stejně jako zlepšit a modernizovat stávající dopravní infrastrukturu. Vytváření vhodného a bezpečného prostředí k trávení volného času pro rodiny s dětmi, který bude reflektovat potřeby cílových skupin a věkové rozložení obyvatel.
Aktivity	<p>Dopravní infrastruktura:</p> <ul style="list-style-type: none"> <li>- vybudování nových místních komunikací, včetně obrubníků či krajnic podle pozemkových úprav</li> <li>- oprava a modernizace místních komunikací, včetně obrubníků či krajnic</li> <li>- oprava a vybudování nových chodníků/odskočišť</li> <li>- projekty zaměřené na bezpečnost na ulicích a silnicích; snaha o omezení tonáže dopravních prostředků při průjezdu obcí</li> <li>- vybudování bezpečnostních prvků na místních komunikacích (vodorovné a svislé značení), doplnění dopravního značení (zrcadel)</li> <li>- realizovat aktivity zaměřené na bezbariérovost veřejných budov a prostranství</li> <li>- vznik parkovacích zón/parkovišť s využitím trávnickových voštin nebo s polopropustným povrchem</li> </ul> <p>Technická infrastruktura</p> <ul style="list-style-type: none"> <li>- udržování a rozšiřování vodovodu a kanalizace v obci, modernizace ČOV;</li> <li>- vybudování vhodné řešení vodovodu a kanalizace pro samoty</li> <li>- modernizace, doplnění, rozšíření veřejného osvětlení, aby odpovídalo trendům snižování světelného smogu + nasvícení významných objektů</li> <li>- vybudování základní technické infrastruktury pro případné stavební parcely</li> </ul> <p>Zelená infrastruktura:</p> <ul style="list-style-type: none"> <li>- snižování energetické náročnosti objektů občanské vybavenosti (tepelná čerpadla, FTV)</li> <li>- postupné zavádění elektrických rozvodů do země</li> </ul> <p>Brownfield:</p> <ul style="list-style-type: none"> <li>- revitalizace a nové využití brownfieldů (včetně případného odkupu)</li> </ul>
Zdroje financování	Fundraising. Rozpočet obce; krajské, národní i Evropské dotační zdroje; nadační příležitosti; výzvy MAS v rámci realizace SCLLD.

<b>Opatření</b>	<b>ŽIVOTNÍ PROSTŘEDÍ</b>
Popis opatření	Obec usiluje o udržitelné životní prostředí, veškeré aktivity reagují na současnou problematiku související i se změnou klimatu. V tomto jsou klíčové zejména aktivity podporující zachytávání vody v krajině, v intravilánu obce, na budovách nebo parkovacích místech. Součástí je také opatření zaměřené na zlepšení funkcí krajiny, ať už ve smyslu zachování stávajících přírodních prvků nebo vytváření nových.
Aktivity	<p>Udržitelné přírodní prostředí</p> <ul style="list-style-type: none"> <li>- úprava a revitalizace veřejných prostor pro trávení volného času: revitalizace hřiště a oddychových zón, sídelní a krajinné zeleně, vznik zelených oáz včetně vhodného mobiliáře doplněné o vodní plochy (vodních prvků)</li> <li>- pořízení zahradní a lesní techniky pro údržbu veřejného prostranství a lesa</li> <li>- výsadba lesního porostu po kůrovcové kalamitě, výsadba alejí a stromořadí</li> <li>- obnova polních cest</li> </ul>

	<p>Boj proti klimatickým změnám: dostat do krajiny dostatek technických retenčních a akumulčních opatření</p> <ul style="list-style-type: none"> <li>- realizace projektových záměrů ze Studie pro zmírnění dopadů klimatických změn – Mikroregion Chelčicko-Lhenický (např. protierozní úpravy, přívalové povodně, revitalizace vodních toků, výsadba zeleně)</li> <li>- vybudování poldrů, revitalizace koryt, vznik zasakovacích jam</li> <li>- vytváření záchytných průlehů, vznik zatravnovacích pruhů</li> <li>- vznik nových suchých nádrží, mokřadů, biotopů</li> <li>- oprava hrází rybníků a jejich pravidelné odbahnění, modernizace či vybudování výpustního zařízení s bezpečnostním přelivem, výsadba doprovodné zeleně</li> <li>- vybudování (odkup) nového rybníka včetně vybudování výpustního zařízení s bezpečnostním přelivem, výsadba doprovodné zeleně</li> <li>- retenční nádrže</li> <li>- vznik parkovacích zón/parkovišť s využitím trávnickových voštin nebo s polopropustným povrchem</li> <li>- adaptace střech na zelené jako nástroj zlepšení hospodaření se srážkovou vodou</li> </ul> <p>Revitalizace sběrného místa:</p> <ul style="list-style-type: none"> <li>- pořízení nových nádob na tříděný odpad</li> <li>- odpad (vybudování nového prostoru pro odpadové hospodářství – kontejnery, zpevněná plocha</li> <li>- pořízení komunální techniky</li> </ul> <p>Modernizace veřejného osvětlení:</p> <ul style="list-style-type: none"> <li>- modernizace, doplnění, rozšíření veřejného osvětlení, aby odpovídalo trendům snižování světelného smogu</li> </ul> <p>Energetická soběstačnost:</p> <ul style="list-style-type: none"> <li>- zvýšit vlastní energetickou soběstačnost (budování energetické nezávislosti)</li> <li>- energetické projekty na využití obnovitelných zdrojů</li> <li>- snižování energetické náročnosti objektů občanské vybavenosti (tepelná čerpadla, FTV, bateriové uložení)</li> <li>- elektromobilita auto pro technické služby</li> </ul>
Zdroje financování	Fundraising. Rozpočet obce; krajské, národní i Evropské dotační zdroje; nadační příležitosti; výzvy MAS v rámci realizace SCLLD.

Opatření	MARKETING A CESTOVNÍ RUCH
Popis opatření	Obec chce vytvářet, udržovat či rozvíjet podmínky pro zvýšení atraktivity obce pro návštěvníky, a to prostřednictvím dobudování a rekonstrukce nových atraktivit cestovního ruchu a důrazu na kvalitnější využití komunikačních nástrojů. V tomto ohledu je nutná přítomnost vhodné infrastruktury a zázemí.
Aktivity	<p>Zkvalitňování infrastruktury:</p> <ul style="list-style-type: none"> <li>- pro aktivní druhy dopravy např. chůze a cyklomobilita (kolo, koloběžky, longboard...)</li> <li>- udržování a rozšíření cyklostezek a cyklotras včetně značení (ovocnářská cyklostezka...)</li> <li>- vybudování, doplnění doprovodné infrastruktury, jak v intravilánu obce, tak u cyklostezek a cyklotras (informační tabule, odpočívadla, přístřešky, kolo stavy, lavičky, nabíječky na elektrokola)</li> </ul> <p>Organizování a podpora turistických akcí</p> <ul style="list-style-type: none"> <li>- Slavnosti plodů a květů, novoroční výšlap</li> </ul> <p>Výstavba atraktivit cestovního ruchu:</p> <ul style="list-style-type: none"> <li>- údržba a renovace drobných sakrálních staveb, pietních míst, božích muk na území obce (dohledat a obnovit historicky zaniklé objekty)</li> <li>- vznik nových naučných/zážitkových stezek</li> <li>- stavba rozhledny či odpočinkového místa na vrchu Pohořelec</li> <li>- vybudování pláže, mola a relaxačního prostoru u rybníka s venkovní sprchou, doplnění moderních prvků.</li> <li>- vybudování parkovacích zón/parkovišť s využitím trávnickových voštin nebo s polopropustným povrchem</li> <li>- výstavba ubytovacích kapacit (chatky u sportovně relaxačního areálu)</li> </ul>
Zdroje financování	Fundraising. Rozpočet obce; krajské, národní i Evropské dotační zdroje; nadační příležitosti; výzvy MAS v rámci realizace SCLLD.